



W Internecie pojawiają się fałszywe ogłoszenia gwarantujące rzekome bardzo wysokie i pewne zyski » 2

Zakończyła się X edycja konkursu Małe Wielkie Marzenia – nagrodzono dwadzieścioro młodych uczestników » 6

Równo 300 lat temu powstała najstynniejsza huta szkła w ostatnim wieku istnienia I Rzeczypospolitej » 22



# CZAS STEFCZYKA

BEZPŁATNA GAZETA CZŁONKÓW KASY STEFCZYKA / NR 199 STYCZEŃ 2022 / INFOLINIA 801 600 100

 KASA STEFCZYKA

Witamy w Nowym Roku. Życzymy wszystkim Czytelnikom „Czasu Stefczyka” wszelkiej pomyślności w **2022** roku. Wierzymy, że ten czas będzie obfitował tylko w dobre wydarzenia i obdaruje pozytywnymi emocjami.

A na realizację noworocznych planów polecamy Pożyczkę Gotówkową (RRSO: 23,74%), która umożliwia spłatę pierwszej raty nawet do 60 dni od otrzymania pożyczki.



**SZCZEGÓŁY  
NA STR. 3**

RRSO oznacza rzeczywistą roczną stopę oprocentowania.  
Decyzja kredytowa zależy od indywidualnej oceny zdolności kredytowej.

## SŁOWO od dyrektora



**Andrzej Sosnowski**  
dyrektor generalny  
Kasy Stefczyka

Szanowni Państwo,

dziesięć lat temu zadaliśmy sobie pytanie: co dzieci najbardziej lubią w świątecznym czasie? Odpowiedź była prosta: choinkę z kolorowymi bombkami i światełkami oraz prezenty. Większość dzieci pisze co roku list do Świętego Mikołaja i opisuje w nim swoje życzenia. Dlaczego nie mielibyśmy pomóc w ich spełnianiu? Tak powstał konkurs Małe Wielkie Marzenia. Podejrzewaliśmy, że dzieci zainteresują się nim, ale nie przypuszczaliśmy, że już podczas pierwszej edycji konkursu dostaniemy kilkaset listów. Tym bardziej nie przypuszczaliśmy wtedy, że konkurs po 10 latach nadal będzie cieszył się tak ogromnym zainteresowaniem. Dziękujemy wszystkim uczestnikom konkursu za to, że co roku poświęcacie tyle czasu, by wykonać tak piękne prace, bo to nie są tylko słowa, ale również wspaniałe prace plastyczne, wymagające kreatywności i talentu. Znakiem czasu jest to, że w bardzo wielu listach dzieci prosiły Świętego Mikołaja o zdrowie dla swoich bliskich. Akurat tego życzenia Kasa Stefczyka nie potrafi spełnić – nawet w imieniu Świętego Mikołaja. Niemniej w pozostałych przypadkach staliśmy się sprostac zadaniu. Pomocnicy naszego Zielonego Mikołaja odszukali nie tylko lalki, klocki czy kolejkę elektryczną, ale nawet robotorekina. Za rok znów zapraszamy do zabawy. Wszystkim Członkom naszej Kasy życzą szczęśliwego i zdrowego Nowego Roku.

## LICZBY Kasy Stefczyka

**7 160 000 000 zł**  
depozyty

**6 140 000 000 zł**  
pożyczki

**7 610 000 000 zł**  
aktywa

**365**  
placówki

**836 000**  
Współwłaściciele

WSTĘPNE DANE NA LISTOPAD 2021 ROKU

# Nie daj się oszukać!

**PKN ORLEN oraz KGHM Polska Miedź S.A. ostrzegają przed oszustami finansowymi którzy wykorzystują w Internecie ich wizerunek i namawiają do podejrzanych inwestycji. Może to być próba wyłudzenia oszczędności lub danych osobowych.**

**F**alszywe ogłoszenia gwarantujące rzekome bardzo wysokie i pewne zyski pojawiają się przede wszystkim w portalach Facebook, YouTube oraz licznych stronach internetowych i mailingach. W przypadku PKN ORLEN zachęta dotyczy najczęściej inwestowania w akcje oraz projekty inwestycyjne prowadzone przez koncern.

Na fałszywym profilu na Facebooku czytamy: „Platforma firmy już działa, dołączyć może każdy, bez względu na wiek czy wykształcenie. Możesz otrzymać stabilne dywidendy z rafinacji ropy naftowej. Możesz zarejestrować się za pomocą linku na dole. Zainwestuj 900 zł i zyskaj 30 000 zł z rafinacji”. Ogłoszeniem towarzyszy logo PKN ORLEN, zdjęcia prezydenta Andrzeja Dudy i prezesa Daniela Obajtka (bez ich zgody), którzy rzekomo zachęcają do takiego inwestowania, oraz logo Ministerstwa Energii. Wystarczy zostawić swoje dane na stronie – i będziesz bogaty! Portal niebezpiecznik.pl tak opisuje ten proces:

„Oddzwania »doradca«, który pomaga Ci dokończyć rejestrację w serwisie umożliwiającym inwestowanie w to, czego dotyczyła strona: gaz, ropę, energię słoneczną, kryptowaluty etc. Na początek jesteś proszony o wpłatę ok. 200–250 USD/EUR. Wpłacasz pieniądze i momentalnie widzisz w serwisie, jak »zarabiasz«. Serwis internetowy rysuje piękne zielone wykresy. Jesteś kuszony, żeby wpłacić więcej (bo właśnie jest okazja, sprzyjające warunki, Twój opiekun dostał »cynk« z dużej spółki, że jej akcje wzrosną itp.).”

Trwa to do momentu, kiedy chcesz wypłacić zyski. Bywa, że wszystko pójdzie bez problemu – Twoje zaufanie wzrośnie, więc wpłacisz więcej. Przy kolejnej próbie wypłaty pojawiają się problemy. Niebezpiecznik.pl opisuje dalsze kroki oszustów: „Okaze się, że Twoje konto zostało oflagowane jako podejrzane, ale możesz znieść blokadę przelewem uwierzytelniającym, czyli kolejną wpłatą na XXX zł. Albo dowiesz się, że za wypłacenie wszystkich środków trzeba odprowadzić prowizję, która nie może być potrącona z zysku, więc musisz... dopłacić XXX zł. Albo interfejs do wypłaty będzie ciągle generował błąd na ostatnim kroku. Setki wymówek, a potem brak kontaktu. Słyszeliśmy też o innych zakończeniach. Oferze sugeruje się założenie konta na giełdzie kryptowalutowej, ale »pod nadzorem« aplikacji Anydesk. Tu może się okazać, że nie tylko nabijesz komuś zyski w programie partnerskim, ale możesz też przy okazji zostać słupem, który nie-do-końca-świadomie przepierze pieniądze przestępcom”.

„Wyraźnie podkreślamy, że inwestowanie w akcje PKN ORLEN przez inwestorów indywidualnych może odbywać się wyłącznie poprzez licencjonowane domy maklerskie oraz banki prowadzące działalność maklerską, których pełną listę można znaleźć na stronie internetowej Komisji Nadzoru Finansowego. (...) PKN ORLEN nigdy nie telefonuje do klientów z propozycją indywidualnych inwestycji” – czytamy na stronie PKN ORLEN.

Z kolei na stronie KGHM Polska Miedź S.A. czytamy: „Spółka nie prowadzi aktualnie żadnego programu inwestycji w złoto, srebro czy miedź, skierowanego do klientów detalicznych i inwestorów indywidualnych. Apelujemy o ostrożność i nieotwieranie linków z podejrzаныmi adresami internetowymi”.



# Pożyczka Gotówkowa na Nowy Rok

Witamy w Nowym Roku. Życzymy wszystkim Czytelnikom „Czasu Stefczyka” wszelkiej pomyślności w 2022 roku. Wierzymy, że ten czas będzie obfitował tylko w dobre wydarzenia i obdaruje pozytywnymi emocjami. A na realizację noworocznych planów polecamy Pożyczkę Gotówkową (RRSO: 23,74%), która umożliwia spłatę pierwszej raty nawet do 60 dni od otrzymania pożyczki.

**S**pore wydatki, jakie poczyniliśmy pod koniec ubiegłego roku, składają nas do oszczędniejszego życia. Szczególnie teraz, w pierwszych miesiącach roku, przydałaby się jakaś pomoc umożliwiająca nam realizację noworocznych postanowień. Przed nami także ferie zimowe czy trwający karnawał. Kasa Stefczyka ma propozycję – to Pożyczka Gotówkowa z możliwością spłaty pierwszej raty nawet do 60 dni od otrzymania pożyczki.

Pożyczka Gotówkowa w Kasie Stefczyka jest ofertą elastyczną – można ją otrzymać w niewielkiej kwocie, minimalnie 1000 zł, ale także na sfinansowanie większych i droższych planów. Uzyskane pieniądze można przeznaczyć na dowolny cel – wszystko, co sobie wymarzymy. Propozycja Kasy daje także możliwość wyboru okresu spłaty pożyczki nawet do

120 miesięcy. Poza tym spłatę pierwszej raty można ustalić nawet do 60 dni od otrzymania pożyczki. Oznacza to, że jeżeli weźmiemy pożyczkę w styczniu tego roku, to pierwszą ratę możemy spłacić dopiero w marcu.

Zapewne cenisz sobie wygodę. My też, dlatego wniosek w Kasie Stefczyka można złożyć nawet bez wychodzenia z domu, a wstępną informację kredytową możesz otrzymać już w 15 minut. Masz rachunek płatniczy w Kasie? Środki możesz wtedy otrzymać na swoje konto nawet tego samego dnia. Szybko, prosto i bezpiecznie.

Jeśli nie jesteś jeszcze Członkiem Kasy Stefczyka, to podpisanie umowy wymagać będzie wizyty w placówce. Rzeczywista roczna stopa oprocentowania (RRSO): 23,74%. Decyzja kredytowa zależy od indywidualnej oceny zdolności kredytowej.

## Pożyczka

## Gotówkowa



*Zawsze u siebie*



**RRSO: 23,74%**

**kasastefczyka.pl**  
**801 600 100**  
 (koszt wg taryfy operatora)

**Weź Pożyczkę Gotówkową z możliwością spłaty pierwszej raty nawet za 60 dni**

RRSO oznacza rzeczywistą roczną stopę oprocentowania. Decyzja kredytowa zależy od indywidualnej oceny zdolności kredytowej.





# Sportowa rywalizacja zgodna z fair play



Pracownicy Stefczyk Finanse uczestniczyli w XIX Międzynarodowym Integracyjnym Turnieju Tenisa Stołowego w Żywcu. Spotkali się z zawodnikami oraz ich kibicami, rozmawiali m.in. o różnych rozwiązaniach finansowych i ubezpieczeniowych. Dla wszystkich przygotowali również drobne upominki oraz słodycze.

**P**racownicy bardzo chętnie włączyli się również w pomoc dla organizatorów podczas imprezy. Przy okazji wzięli udział w turnieju w kategorii open. „Oczywiście byliśmy bez szans” – przyznają.

Impreza odbiła się dużym echem wśród lokalnej społeczności. Samorządy lokalne

finansowo wsparły imprezę. Uczestniczyli w niej ich przedstawiciele: Antoni Szlagor – burmistrz Żywca, Agnieszka Biegun – radna do sejmiku wojewódzkiego, a także przedstawiciele starostwa powiatowego oraz gmin z Żywiecczyny.

– Ludowe Integracyjne Towarzystwo Sportowe, którego mam





przyjemność od 3 lat być prezesem, zorganizowało w październiku XIX Międzynarodowy Integracyjny Turniej Tenisa Stołowego, który odbył się jak co roku w Żywcu. Idea turnieju od 19 lat jest niezmienna: sportowa rywalizacja, a przede wszystkim integracja środowiska osób niepełnosprawnych z osobami pełnosprawnymi – mówi Tomasz Mika, prezes LITS Meble Anders Żywiec. – Turniej z racji siedziby naszego stowarzyszenia od zawsze odbywał się na terenie Żywca. Corocznie odwiedzają nas czołowi zawodnicy z kraju i zagranicy. W minionym turnieju, oprócz czołowych zawodników niepełnosprawnych oraz pełnosprawnych, gościliśmy dwóch zawodników na wózkach, którzy reprezentowali nasz kraj na igrzyskach paraolimpijskich w Tokio, Krzysztofa Żyłkę z Tarnobrzega oraz Rafała Lisa z Gdańska. Swoją obecnością podczas otwarcia turnieju zaszczylił nas Pan Janusz Tomala, kierownik placówki Kasy Stefczyka w Żywcu. Placówka Kasy w Żywcu corocznie chętnie pomaga nam w organizacji turniejów międzynarodowych, za co chciałem serdecznie podziękować. Turniej przebiegł w duchu sportowej rywalizacji oraz zasad fair play. Miejmy nadzieję, że za rok będziemy się widzieć na jubileuszowym już, XX turnieju, czego sobie i Państwu życzę.





# Konkurs Małe Wielkie Marzenia rozstrzygnięty

Zakończyła się X edycja konkursu Małe Wielkie Marzenia. Ocenie jury zostały poddane wszystkie nadesłane przez dzieci prace, a najlepsze z nich zostały wyróżnione oraz nagrodzone. Nagrodzono w sumie dwadzieścioro młodych uczestników. Wszystkim serdecznie gratulujemy i czekamy na kolejną edycję w przyszłym roku.

**M**ałe Wielkie Marzenia to organizowany przez Kasę Stefczyka konkurs, który już od dziesięciu lat niezmiennie budzi duże zainteresowanie. Aby wziąć w nim udział, dzieci musiały wykonać proste zadanie konkursowe. Należało przynieść do placówki Kasy Stefczyka swój list do Świętego Mikołaja, wykonany dowolną techniką. Jury oceniało m.in. czytelność, oryginalność czy technikę wykonania, a finalnie Kasa Stefczyka wyryczała ulubieńca dzieci i spełniała życzenie zawarte w liście.

Pomysł, żeby każde dziecko mogło w formie plastycznej przedstawić swój list do św. Mikołaja, spotyka się co roku z coraz większym zainteresowaniem dzieci i ich rodziców. Nawet w tym roku, kiedy w dalszym ciągu zmagamy się z epidemią koronawirusa, uczestnicy konkursu nie zawiedli i przedstawili Mikołajowi swoje marzenia. Dzieci kolejny raz pokazały, że mają głowy pełne pomysłów, a do tego potrafią je zrealizować, wykazując się zdolnościami manualnymi.

Pomysłowość i wyobraźnia uczestników nie zawiodły i dlatego wybór najciekawszych prac był – jak co roku – wyjątkowo trudny. Przesłane propozycje zachwycały wykorzystaniem przeróżnych technik artystycznych. Były to na przykład: rysunek kredkami lub pastelami, obrazek farbami na papierze czy drewnie, wyklejanka, wydzieranka czy wycinanka, a także płaskorzeźba z gliny lub masy solnej.

Uznanie należy się więc wszystkim dzieciom, jednak jury konkursu zgodnie z regulaminem mogło wskazać w sumie 10 zwycięzców oraz wyróżnić dodatkowo 10 uczestników. Serdecznie gratulujemy laureatom X edycji konkursu Małe Wielkie Marzenia, w którym stawką były nagrody inspirowane marzeniami zawartymi w pracach konkursowych.

Poniżej przedstawiamy listę zwycięzców X edycji konkursu Małe Wielkie Marzenia.

## KATEGORIA DO 6 LAT

- Nagroda główna:
  - Leonard Antczak
  - Miłosz Karolczak
  - Jakub Szumigała
  - Maja Wamberska
  - Zofia Zajfert
- Wyróżnienie:
  - Magdalena Drejasz
  - Lena Grabowska-Gruszczyka
  - Antonia Żarnoch
  - Lena Czuczvara
  - Helena Łabudzka

## KATEGORIA 7-12 LAT

- Nagroda główna:
  - Nikodem Daruk
  - Stanisław Gawroński
  - Maria Górecka



Miłosz Karolczak - Świecie

- Wyróżnienie:
    - Maja Janulewicz
    - Wiktoria Kwit
    - Karol Ferra
    - Lena Golan
    - Piotr Jaworski
    - Aleksandra Rycerz
    - Szymon Marczak
- Serdecznie gratulujemy zwycięzcom!





Magdalena Drejasz - Tuchola



Szymon Marczak - Miłówka



Wiktoria Kwit - Puławy



Gdynia, styczeń 2022 r.

# Szanowni Państwo, Drodzy Członkowie Stowarzyszenia!

Za nami kolejny rok pełen pandemicznych wyzwań, który dla wielu z nas był wyjątkowo trudny. Pomimo tego dzięki Wam, Drodzy Członkowie, Stowarzyszenie Krzewienia Edukacji Finansowej mogło kontynuować cykliczne projekty edukacyjne i podejmować kolejne działania, aby wypełniać swoją misję oraz cele statutowe.

## DZIAŁANIA SKEF W 2021 R.

Przypominamy, że w oddziałach Kas działają Kluby Członków SKEF. Można w nich uzyskać informację na temat działalności Stowarzyszenia, w tym prowadzonych przez nas Ośrodków Doradztwa Finansowego i Konsumentckiego, które świadczą dla Państwa bezpłatne poradnictwo. W 2021 r. skorzystało z niego blisko 1700 osób. Jesteśmy jedną z nielicznych instytucji, która posiada 20-letnie doświadczenie i wspiera nieodpłatnie osoby nadmiernie zadłużone oraz zagrożone niewypłacalnością. Propagując wiedzę finansową, zorganizowaliśmy w ubiegłym roku przy wsparciu m.in. Kasy Krajowej aż dziewięć tematycznych konkursów przeznaczonych wyłącznie dla Członków, a także aktywnie uczestniczyliśmy w pracach nad przygotowaniem treści poradnikowych do gazety „Czas Stefczyka”. W naszym portalu internetowym [www.skef.pl](http://www.skef.pl) mogli Państwo odnaleźć wiele cennych informacji oraz wstawianych co tydzień praktycznych porad ekonomiczno-finansowych.

Dzięki Państwa przychylności i hojności Stowarzyszenie mogło prowadzić działalność charytatywną. W oddziałach Kasy Stefczyka wystawione były skarbonki przeznaczone na zbiórkę publiczną – Skarbonka, którą prowadziliśmy przy aktywnym wsparciu pracowników – wolontariuszy Kasy Stefczyka. Zebrane pieniądze w kwocie: 19 227,26 PLN przeznaczyliśmy na wsparcie podopiecznych z Domu im. J. Korczaka – Regionalnej Placówki Opiekuńczo-Terapeutycznej w Gdańsku oraz Centrum Administracyjnego Placówek Opiekuńczo-Wychowawczych w Mianich. Zostały zakupione: podłoga interaktywna, dziecięce publikacje finansowe oraz specjalnie dopasowany do potrzeb podopiecznych sprzęt rehabilitacyjny.

Jako organizacja pożytku publicznego zebraliśmy 1% w kwocie: 28 523,70 PLN, który przekazywali Państwo na nasze konto przy rocznym rozliczeniu podatku oraz poprzez wpłaty darowizn dokonywane w ciągu 2021 r. Część środków pieniężnych z tych wpłat przeznaczyliśmy na opracowanie broszury „Poradnik spadkowy dla spadkobiercy i spadkodawcy”, dostępnej do pobrania w naszym portalu. Poradnik wyjaśnia, czym jest spadek, jakie są podmioty występujące w prawie spadkowym, formy dziedziczenia, a także niezbędne czynności, których musi dokonać spadkobierca po otrzymaniu spadku.

Przywiązując dużą wagę do propagowania edukacji finansowej, realizowaliśmy również projekty dla dzieci, młodzieży i nauczycieli ze szkół podstawowych i ponadpodstawowych. W ostatnim roku objęliśmy tymi projektami 10 325 uczniów oraz 256 nauczycieli. Zrealizowaliśmy z Narodowym Bankiem Polskim projekt, w ramach którego powstała gra planszowa „Przedsiębiorczość na planszy”, z której korzystają uczniowie na przedmiocie podstawy przedsiębiorczości. Przygotowaliśmy wiele artykułów o charakterze poradnikowym, braлиśmy udział w konferencjach i audycjach radiowych oraz aktywnie działaliśmy na rzecz edukacji finansowej i problematyki wykluczenia finansowego w European Consumer Debt Network, dzieląc się swoim



doświadczeniem w kraju i za granicą. Nasi eksperci poprowadzili w ubiegłym roku cykl szkoleń w zakresie poradnictwa dla osób nadmiernie zadłużonych dla uczestników z 6 krajów europejskich.

Mamy nadzieję, że dzięki naszemu zaangażowaniu i realizacji tak różnorodnych działań pomocowo-edukacyjnych pozostajemy w Państwa świadomości jako organizacja niezwykle potrzebna i działająca w szerokim zakresie na rzecz konsumentów.

## SPECJALNIE DLA NASZYCH CZŁONKÓW:

Szanowni Państwo, przypominamy, że jako nasi Członkowie, a także Członkowie Spółdzielczych Kas Oszczędnościowo-Kredytowych możecie korzystać z działań specjalnie dedykowanych Państwu, takich jak:

- bezpłatne porady finansowe, prawne i konsumenckie w naszych Ośrodkach Doradztwa Finansowego i Konsumentckiego usytuowanych w Gdyni, Krakowie, Białej Podlaskiej i Warszawie – adresy biur na [www.skef.pl](http://www.skef.pl);
- warsztaty i szkolenia z zakresu edukacji finansowej dedykowane Członkom SKEF i SKOK;
- cykliczne konkursy z atrakcyjnymi nagrodami, skierowane wyłącznie do naszych Członków;
- publikacje wydawnicze, w tym „Czas Stefczyka”;
- portal internetowy SKEF – [www.skef.pl](http://www.skef.pl), aplikacja [www.pogotowiedlazardluzonych.pl](http://www.pogotowiedlazardluzonych.pl) dedykowana nadmiernie zadłużonym i profil Facebook [www.facebook.com/skef.gdynia](https://www.facebook.com/skef.gdynia) z bieżącymi informacjami finansowymi oraz na temat prowadzonych działań, publikacjami oraz poradnikowymi materiałami multimedialnymi.

Z wynikami naszej pracy można zapoznać się, czytając sprawozdania opublikowane w portalu [www.skef.pl](http://www.skef.pl). Zachęcamy Państwa również do zgłaszania pomysłów na nowe działania, które będą służyć społeczności Członków SKOK i SKEF. Pomysły można przysyłać na naszą skrzynkę: [skef@skef.pl](mailto:skef@skef.pl) lub listownie na adres Stowarzyszenia:

**Stowarzyszenie Krzewienia Edukacji Finansowej**

ul. Legionów 126, 81-472 Gdynia

z dopiskiem: *Razem możemy więcej.*

Naszym Członkom, współpracującym z nami: Spółdzielczym Kasom Oszczędnościowo-Kredytowym, Partnerom, Darczyńcom, którzy w minionym roku aktywnie wspierali nasze przedsięwzięcia, składamy serdeczne podziękowania i życzymy w Nowym Roku 2022 dużo zdrowia, wytrwałości w trudnych czasach pandemicznych, powrotu do normalności, spotkań z bliskimi oraz wielu sukcesów i powodów do satysfakcji oraz radości.

Z wyrazami szacunku  
w imieniu Zarządu i pracowników SKEF  
dr inż. Kazimierz Janiak  
Prezes Zarządu



# Zakończenie kolejnej zbiórki publicznej „Skarbonka” w 2021 r.

Stowarzyszenie Krzewienia Edukacji Finansowej od 16 lat wraz z Kasą Stefczyka wspiera podopiecznych z domów dziecka. W ubiegłym roku finał zbiórki publicznej „Skarbonka” miał miejsce 30 czerwca 2021 r. Organizator zbiórki – Stowarzyszenie Krzewienia Edukacji Finansowej wraz z partnerami: Spółdzielczą Kasą Oszczędnościowo-Kredytową im. F. Stefczyka oraz Stefczyk Finanse podobnie jak w latach ubiegłych zadbali o jej przeprowadzenie.



» Na zdjęciach: Monika Marchalewska z ODFIK Biała Podlaska, Marta Banach-Kujawska – kierownik placówki Kasy Stefczyka w Białej Podlaskiej, Piotr Malesa – dyrektor Centrum Administracyjnego Placówek Opiekuńczo-Wychowawczych oraz Magdalena Żelazowska – koordynator placówki Opiekuńczo-Wychowawczej w Maniach.

Dzięki hojności i wsparciu akcji przez darczyńców, głównie Członków SKEF i Kasy Stefczyka, oraz zaangażowaniu wolontariuszy w 2021 r. udało się zebrać kwotę: 19 227,26 zł. Środki te pozwoliły na obdarowanie podopiecznych z dwóch domów dziecka: Placówki Opiekuńczo-Wychowawczej w Maniach oraz Domu im. J. Korczaka – Regionalnej Placówki Opiekuńczo-Terapeutycznej w Gdańsku.

W dniu 15 listopada 2021 r. zakupione dary w postaci podłogi interaktywnej oraz publikacji edukacyjnej dla dzieci zostały przekazane przez Monikę Marchalewską – przedstawiciela SKEF oraz Martę Banach-Kujawską – pełnomocnika Kasy Stefczyka podopiecznym Placówki Opiekuńczo-Wychowawczej w Maniach. Natomiast zakupiony sprzęt specjalistyczny – pionizator

COCO dla Domu im. J. Korczaka – Regionalnej Placówki Opiekuńczo-Terapeutycznej w Gdańsku został przekazany na początku stycznia 2022 r. i pomoże on w rehabilitacji niepełnosprawnych podopiecznych placówki.

Stowarzyszenie Krzewienia Edukacji Finansowej w imieniu własnym oraz wszystkich obdarowanych dzieci składa serdeczne podziękowania wszystkim darczyńcom za dotychczasowe wsparcie akcji i dokonane wpłaty.

W grudniu 2021 r. rozpoczęła się kolejna zbiórka „Skarbonka”, do udziału w której serdecznie zachęcamy. Liczymy, że przy wsparciu Członków SKEF oraz Kasy Stefczyka uda się nam zebrać jeszcze więcej środków, które pozwolą na wsparcie podopiecznych z kolejnych domów dziecka.



» Interaktywna podłoga została natychmiast wypróbowana

## WYNIKI III edycji KONKURSU dla Członków SKOK pt. „Z cyberbezpieczeństwem na TY”

Komisja konkursowa, w ramach konkursu dla Członków SKOK pt. „Z cyberbezpieczeństwem na TY”, dokonała weryfikacji formularzy zgłoszeniowych oraz oceny kuponów konkursowych przesłanych w ramach III edycji konkursu (edycja listopad 2021) pod kątem spełnienia łącznie wszystkich warunków wynikających z regulaminu konkursu. Praca konkursowa składała się z dwóch części: pytań konkursowych sprawdzających wiedzę uczestnika w zakresie tematyki cyberbezpieczeństwa w formie testu jednokrotnego wyboru, w którym tylko jedna odpowiedź jest prawidłowa, oraz odpowiedzi na pytanie opisowe.



Komisja konkursowa postanowiła przyznać główną nagrodę pieniężną w wysokości 500 zł (słownie: pięćset złotych) oraz upominki reklamowe Panu Grzegorzowi Tymczyszyn z miejscowości Tarnów Opolski (woj. opolskie), który jest Członkiem Kasy Stefczyka. Liczba przyznanych punktów: 15.

Ponadto zostało przyznane wyróżnienie w wysokości 250 zł (słownie: dwieście pięćdziesiąt złotych) oraz upominki reklamowe Panu Marcinowi Koniecznemu z miejscowości Brzyska (woj. podkarpackie), który jest Członkiem Kasy Stefczyka. Liczba przyznanych punktów: 14,5.

**Serdecznie gratulujemy!**

# Gra „Przedsiębiorczość na planszy” trafiła do szkół w całej Polsce

Stowarzyszenie Krzewienia Edukacji Finansowej od blisko 25 lat popularyzuje i upowszechnia edukację finansową. Liczne inicjatywy edukacyjne kierowane są do szerokiego grona odbiorców, m.in. nauczycieli przedsiębiorczości, których SKEF wspiera w procesie nauczania młodzieży poprzez udostępnienie materiałów i narzędzi podnoszących skuteczność przyswajania wiedzy przez uczniów oraz uatrakcyjniających prowadzenie zajęć edukacyjnych.



## Stowarzyszenie Krzewienia Edukacji Finansowej

Badanie potrzeb przeprowadzone wśród nauczycieli wykazało, że brakuje narzędzia dydaktycznego pozwalającego na realizację, w atrakcyjnej formie, zajęć dotyczących podejmowania i prowadzenia działalności gospodarczej. Wychodząc naprzeciw oczekiwaniom nauczycieli, w grudniu 2019 r. Stowarzyszenie podjęło się realizacji z Narodowym Bankiem Polskim w ramach programu edukacji ekonomicznej projektu „Gra na start!

Edukacja przedsiębiorcza młodzieży z wykorzystaniem planszowej gry edukacyjnej”. Za cel postawiono sobie opracowanie i dostarczenie nauczycielom z obszaru całego kraju gry planszowej o tematyce związanej z działalnością gospodarczą, która w przyjazny i ciekawy sposób przybliży uczniom prowadzenie własnego biznesu, a jednocześnie jej wykorzystanie będzie możliwe w warunkach szkolnych.

Przez blisko półtora roku trwały prace nad stworzeniem gry „Przedsiębiorczość na planszy”. Podczas rozgrywki uczniowie wcielają się w rolę przedsiębiorców produkujących

i sprzedających sprzęt sportowy. Jako właściciele firm muszą podejmować decyzje dotyczące produkowanego asortymentu, zadbać o zakup odpowiednich zasobów do produkcji, inwestować w rozwój firmy i zatrudniać właściwych specjalistów. Czas trwania rozgrywki dostosowany jest do warunków szkolnych: rozgrywka podstawowa zajmuje 45 minut, rozszerzona – 90 minut. Plansza i pozostałe elementy zostały zaprojektowane w taki sposób, aby grę można było w swobodny sposób rozegrać w sali lekcyjnej. Gra osadzona jest w polskiej rzeczywistości gospodarczej,



co ułatwia wyjaśnienie warunków prowadzenia biznesu w Polsce. Zakres merytoryczny i tematyka gry zgodne są z podstawą programową przedmiotu podstawy przedsiębiorczości. Gra została uzupełniona o cztery niezależne konspekty zajęć z zakresu działalności gospodarczej, a każda z zaproponowanych lekcji może inicjować lub podsumowywać rozgrywkę. W ramach projektu został ponadto opracowany przewodnik metodyczny, który zawiera m.in. wybrane zagadnienia merytoryczne ujęte w podstawie programowej przedmiotu podstawy przedsiębiorczości oraz informacje dodatkowe i uzupełniające, wspomagające nauczyciela w jego pracy. Przewodnik metodyczny i konspekty zajęć można pobrać bezpłatnie ze strony [www.skef.pl](http://www.skef.pl) (zakładka PROJEKTY > projekt GRA NA START).

W październiku 2020 r. grupa blisko 130 uczniów testowała grę podczas zajęć pilotażowych. Opinie uczniów i nauczycieli posłużyły do opracowania finalnej wersji gry, która w październiku 2021 r. została przekazana 189 nauczycielom ze szkół ponadpodstawowych z całego kraju. Każdy nauczyciel otrzymał pakiet materiałów dydaktycznych, na który składa się 6 egzemplarzy gry planszowej „Przedsiębiorczość na planszy” oraz przewodnik metodyczny wraz z konspektami zajęć. Nauczyciele zadeklarowali, że do rozgrywek przystąpiło ponad 8 tys. uczniów. Wyrazili również chęć dalszego wykorzystania gry podczas zajęć. Pakiet „Przedsiębiorczość na planszy” został zaprezentowany szerokiemu gronu nauczycieli podczas XIV Zjazdu Nauczycieli Przedsiębiorczości, który odbył się w dniu 12 października 2021 r. w Krakowie z inicjatywy Uniwersytetu Pedagogicznego.

Z nauczycieli, którzy otrzymali pakiety, została wytypowana grupa 35 pedagogów, którzy po uprzednim przeszkoleniu przeprowadzili pięciogodzinne zajęcia z uczniami w swoich szkołach z wykorzystaniem gry oraz na podstawie jednego z opracowanych konspektów. W zajęciach uczestniczyło ponad 800 uczniów. Gra została bardzo pozytywnie odebrana przez uczestników zajęć, którzy uznali ją za ciekawą i wciągającą. Nauczyciele zaś wysoko ocenili przydatność gry. Zadeklarowali jednocześnie chęć jej wykorzystania w przyszłości wśród innych grup uczniów.

Gra „Przedsiębiorczość na planszy” i konspekty zajęć mogą być wykorzystywane do realizacji programu szkolnego z przedmiotu podstawy przedsiębiorczości i innych przedmiotów, na których poruszana jest tematyka podejmowania i prowadzenia działalności gospodarczej oraz na zajęciach pozalekcyjnych i w projektach dotyczących przedsiębiorczości.

Realizacja projektu została zakończona 31 grudnia 2021 r.

# Przekaż 1% podatku na SKEF

**Stowarzyszenie Krzewienia Edukacji Finansowej od 2005 roku jest organizacją pożytku publicznego, dzięki czemu może pozyskiwać środki finansowe z wpłat 1% podatku dochodowego od osób fizycznych. SKEF w szerokim zakresie działa na rzecz swoich Członków i konsumentów usług finansowych, realizując działalność edukacyjną, doradczą, wydawniczą i charytatywną. Uzyskane środki Stowarzyszenie przeznacza na wspieranie najbardziej potrzebujących, realizując programy w zakresie edukacji finansowej.**

**W** płaty 1% podatku Stowarzyszenie (KRS: 0000053057) może przeznaczyć na wsparcie następujących działań:

## SZKOLENIA I PROJEKTY Z ZAKRESU EDUKACJI FINANSOWEJ I KONSUMENCKIEJ

SKEF swoje wieloletnie doświadczenie wykorzystuje m.in. w organizacji i prowadzeniu projektów i szkoleń z zakresu edukacji finansowej i konsumenckiej. Zwracając szczególną uwagę na potrzeby konsumentów usług finansowych, swoje działania edukacyjne Stowarzyszenie kieruje do różnych grup wiekowych, realizując projekty. Tym, co wyróżnia SKEF spośród innych podmiotów, jest zakres merytoryczny proponowanych warsztatów. Priorytetem jest podnoszenie świadomości ekonomicznej, finansowej poprzez rozwijanie praktycznych umiejętności w następujących obszarach: planowanie finansowe, zarządzanie finansami osobistymi, budżet domowy, nadmierne zadłużenie itp.

## FUNDUSZ STYPENDIALNY

Celem funduszu jest wsparcie materialne m.in. studentów uczelni wyższych, studiujących na kierunkach dot. ekonomii, zarządzania, finansów, prawa i dziennikarstwa, którzy osiągają dobre wyniki w nauce, legitymują się działalnością na polu naukowym i charytatywnym, oraz wychowanków domów dziecka podejmujących naukę w szkołach wyższych na kierunkach, na których programy nauczania zawierają elementy ekonomii, finansów, zarządzania, prawa i dziennikarstwa.

 Stowarzyszenie Krzewienia Edukacji Finansowej



**PODATKU NA RZECZ SKEF MOŻNA WPLACAĆ NA RACHUNEK**

**Santander Bank Polska S.A.**  
**34 1090 1102 0000**  
**0001 1200 8689**

Materiał promocyjny został sfinansowany ze środków pochodzących z 1% podatku dochodowego od osób fizycznych.

Wszystkim Państwu, którzy dokonali wpłat w latach poprzednich, serdecznie dziękujemy i ponownie prosimy o przekazywanie 1% swojego podatku na rzecz SKEF. Zapewniamy, że wpłaty, które otrzymujemy, stanowią dla uczestników projektów realizowanych w ramach środków pozyskanych z 1% ogromne wsparcie i są dowodem na to, że wspólne nasze działania są potrzebne, konieczne i użyteczne.

**Będziemy wdzięczni za każdą wpłatę 1% podatku dochodowego na rzecz SKEF. Więcej informacji o działalności Stowarzyszenia oraz bezpłatny program do rozliczenia PIT za rok bieżący znajdą Państwo na stronie [www.skef.pl](http://www.skef.pl)**

**Stowarzyszenie Krzewienia Edukacji Finansowej**

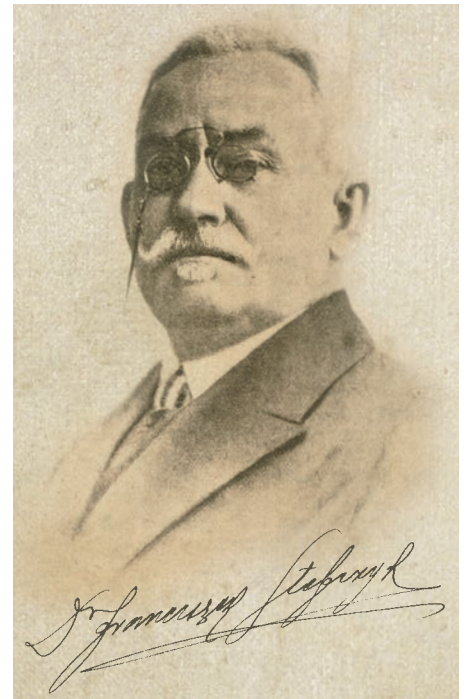
81-472 Gdynia, ul. Legionów 126  
 tel. 58 624 98 72

[www.skef.pl](http://www.skef.pl) e-mail: [skef@skef.pl](mailto:skef@skef.pl)

# Sprawdź, co się dzieje w Twojej Kasie

W trosce o utrzymanie dobrych relacji członkowskich, z chęcią informowania Członków o bieżącej sytuacji w Kasie Stefczyka oraz zgodnie z przyjętymi zasadami ładu korporacyjnego Zarząd Spółdzielczej Kasy Oszczędnościowo-Kredytowej im. Franciszka Stefczyka przedstawia informację dotyczącą działań Zarządu Kasy w listopadzie 2021 roku.

Zarząd Kasy kontynuuje posiedzenia Zarządu z zachowaniem środków ostrożności – posiedzenia odbywają się w formule mieszanej, stacjonarnie oraz przy wykorzystaniu środków bezpośredniego porozumiewania się na odległość (wideokonferencja).



## LISTOPAD 2021

W listopadzie posiedzenia Zarządu Spółdzielczej Kasy Oszczędnościowo-Kredytowej im. Franciszka Stefczyka odbyły się cztery razy:

- 3 listopada,
- 9 listopada,
- 16 listopada,
- 23 listopada.

Zagadnienia, które były omawiane na posiedzeniach Zarządu, dotyczyły oceny bieżącej sytuacji Kasy, opracowania i wprowadzenia stosownych procedur bezpieczeństwa związanych z zapewnieniem ciągłości działania placówek oraz stałego dostępu naszych Członków do swoich środków finansowych oraz wdrożenia w Kasie możliwości świadczenia usług za pośrednictwem kanałów zdalnych, dzięki czemu oferta Kasy poszerzyła się o możliwość wystąpienia o kredyt czy założenia lokaty bez konieczności wizyty w placówce Kasy.

1. Omówienie bieżących spraw, w szczególności dotyczących:

a) działań marketingowych i inicjatyw z zakresu działalności społecznej i oświatowo-kulturalnej oraz współdziałania w tym celu z organizacjami społecznymi, np. dofinansowanie przez Fundację Stefczyka następujących przedsięwzięć:

- ufundowanie stypendiów dla zwycięzców Konkursu Stypendialnego,
- wsparcie podopiecznych z domów dziecka,
- udzielenie wsparcia finansowego dla osób w bardzo trudnej sytuacji materialnej;

b) sytuacji w placówkach sprzedażowych z uwzględnieniem aspektu dotyczącego budowania i umacniania więzi członkowskiej, a także jeszcze lepszego reagowania na potrzeby Członków Kasy:

- **Rozstrzygnięty został Konkurs Stypendialny dla uczniów szkół**

podstawowych i średnich oraz studentów, którzy wyróżniają się wspaniałymi wynikami w nauce, ale też angażują się w dodatkową działalność społeczną, charytatywną, naukową lub na rzecz środowiska lokalnego.

2. Podjęcie uchwał w przedmiocie m.in.:

a) zatwierdzenia do stosowania jednolitych wzorów następujących druków:

- ✓ umowa o świadczenie usługi bankowości elektronicznej Kasy Stefczyka,
- ✓ umowa o świadczenie usługi bankowości elektronicznej Kasy Stefczyka zawierana przez CC,
- ✓ oświadczenie o utracie lub zniszczeniu karty płatniczej VISA,
- ✓ formularz reklamacji,
- ✓ zasady rozpatrywania reklamacji dotyczących kart płatniczych SKOK,
- ✓ oświadczenie o przyjęciu wniosku o usunięcie/blokadę tokena do karty płatniczej VISA/MASTERCARD,
- ✓ umowa o linię pożyczkową w rachunku bieżącym „Tandem”,
- ✓ umowa kredytu hipotecznego,
- ✓ umowa pożyczki zabezpieczonej hipoteką,
- ✓ umowa o linię kredytową w rachunku bieżącym „Tandem”,
- ✓ dyspozycja na wypadek śmierci,
- ✓ oświadczenie dotyczące wniesienia ponadobowiązkowych udziałów;

b) zatwierdzenia jednolitego brzmienia karty i parametrów następujących produktów:

- ✓ Linia Pożyczkowa,
- ✓ Linia Pożyczkowa VIP,
- ✓ Pożyczka Gotówkowa,
- ✓ Kredyt Inwestycyjny – podmioty instytucjonalne,
- ✓ Linia Obrotowa w rachunku rozliczeniowym,
- ✓ Linia Tandem,
- ✓ Obrotowa Linia Pożyczkowa,
- ✓ Obrotowa LP Super VIP,

- ✓ Pożyczka Inwestycyjna / Kredyt Inwestycyjny,
- ✓ Pożyczka Obrotowa II,
- ✓ Pożyczka Super VIP Gospodarcza,
- ✓ Prosta Pożyczka Gospodarcza,
- ✓ Szybka Pożyczka Gospodarcza,
- ✓ Lokata terminowa nieodnawialna,
- ✓ e-Lokata nieodnawialna,
- ✓ Lokata Specjalna terminowa,
- ✓ e-Lokata Specjalna terminowa,
- ✓ Lokata terminowa VIP,
- ✓ e-Lokata terminowa VIP,
- ✓ Lokata na nowe środki,
- ✓ Lokata na nowe środki PLUS,
- ✓ Lokata Witaj w Kasie,
- ✓ Lokata dla przedsiębiorczych Tandem,
- ✓ e-Lokata dla przedsiębiorczych Tandem;
- c) podwyższenia wartości oprocentowania maksymalnego pożyczek i kredytów w związku z podwyższeniem wartości stopy referencyjnej przez RPP.
- d) otwarcia placówek partnerskich:
  - Ząbki, ul. Sikorskiego 33A,
  - Dęblin, ul. Warszawska 11;
- e) zatwierdzenia dokumentacji i procedur regulujących pracę w Kasie Stefczyka: PR11.06/06 Instrukcja obsługi flag antyfraudowych w Bazach Antyfraudowych Aplikacji SMOK – wyd. V; PR11.06/05 Obsługa zgłoszeń dotyczących podejrzeń nadużyć – wyd. III; PR03/16 Procedura rozliczania podatku od towarów i usług – wyd. I; PR05.01/01 Procedura realizacji usługi rekrutacyjnej – wyd. IV; PR16.03/01 Monitoring płynności finansowej Spółdzielczej Kasy Oszczędnościowo-Kredytowej im. Franciszka Stefczyka – wyd. VIII.



# Prosto. Wygodnie. Bezpiecznie.

## Już jest – nowa bankowość elektroniczna w Kasie Stefczyka

Skorzystaj ze znanych Ci funkcji i poznaj zalety nowej bankowości elektronicznej:

### Odświeżony wygląd –

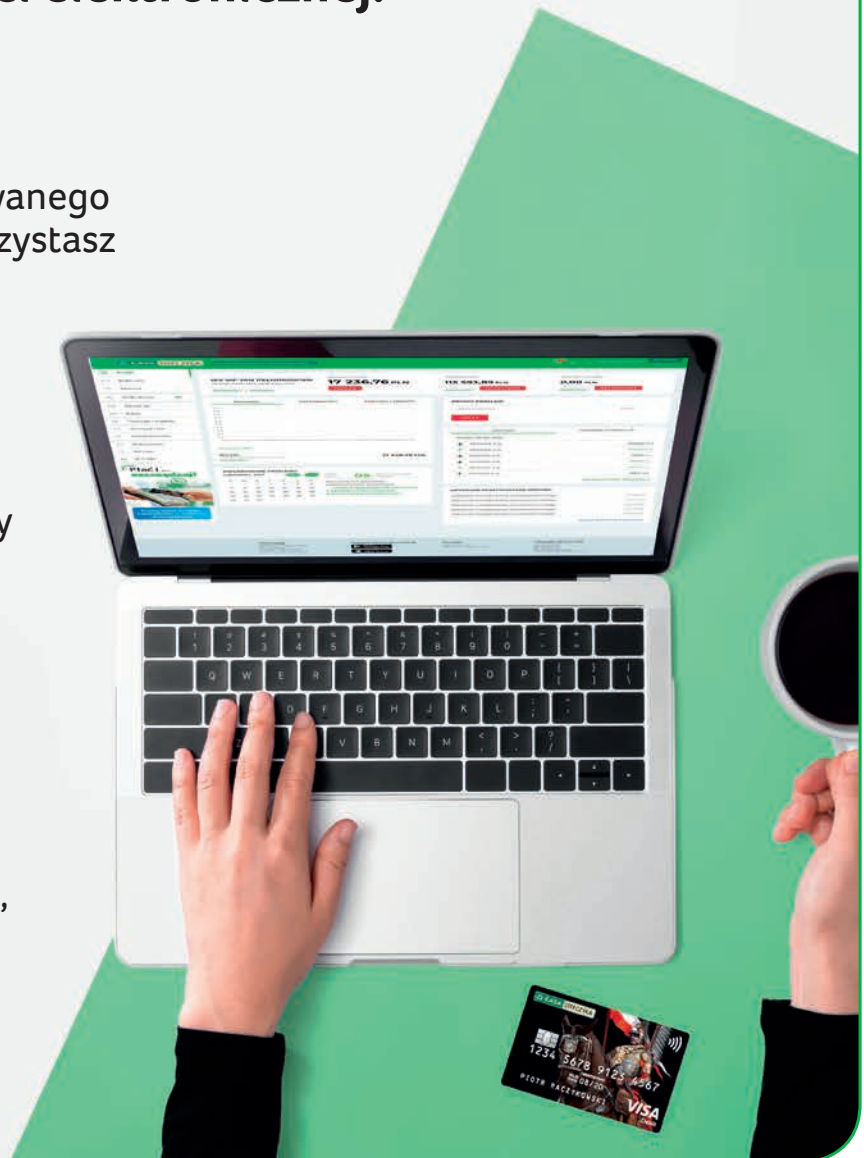
skorzystaj z widoku dopasowanego do urządzenia, z którego korzystasz

### Prostsze i szybsze zlecenia przelewów –

dzięki autouzupełnianiu unikniesz wpisywania kolejnych raz tych samych danych

### Najważniejsze funkcjonalności na ekranie startowym –

od razu sprawdź to, czego szukasz, np. dostępne środki, oszczędności czy opcję prostego przelewu



[kasastefczyka.pl](https://kasastefczyka.pl)

801 600 100

(koszt wg taryfy operatora)



**KASA** STEFCZYKA

*Zawsze u siebie*

# Prowizja nie do przebiccia

# ZWYCIĘSKIE



# 0zł

- Pożyczysz nawet **160 000 zł**
- Absolutne **0 zł prowizji**
- Weź Pożyczkę Fit z możliwością spłaty pierwszej raty **nawet za 60 dni**
- Konkurencyjne, niskie **RRSO: tylko 6,22%**

[kasastefczyka.pl](http://kasastefczyka.pl)

**801 600 100** (koszt wg taryfy operatora)

 **KASA STEFCZYKA**

*Zawsze u siebie*

Pożyczka Fit umożliwia konsolidację zobowiązań zaciągniętych wyłącznie w innych instytucjach finansowych. Maksymalna kwota pożyczki dostępna bez wychodzenia z domu wynosi 100 tys. złotych. Pożyczka Fit bez wychodzenia z domu dostępna jedynie dla Klientów Kasy Stefczyka. Decyzja kredytowa zależy od indywidualnej oceny zdolności kredytowej.

Przykład reprezentatywny z dnia 26.02.2021 r. dla Pożyczki Fit: Całkowita kwota kredytu wynosi 78 840 zł. Zmienna roczna stopa oprocentowania dla całkowitej kwoty kredytu wraz z kredytowanymi kosztami (prowizją: 0 zł, opłatą za dwa przelewy: 160 zł) wynosi 6%. Rzeczywista roczna stopa oprocentowania (RRSO): 6,22%. Czas obowiązywania umowy – 107 miesięcy, 106 miesięcznych rat równych: 955,05 zł oraz ostatnia, 107. rata: 954,76 zł. Całkowita kwota do zapłaty: 102 190,06 zł, w tym odsetki: 23 190,06 zł.



# Pożyczka Fit

Z nastaniem Nowego Roku tradycyjnie zaczynamy snuć plany, stawiać sobie nowe cele i czynić postanowienia. Najbardziej chyba pragniemy, by ten rok dał nam wytchnienie, spokój i możliwość realizacji naszych marzeń. Wszystko jest możliwe, warto więc się na to przygotować. A należy zacząć od finansów.



**K**ażdy chyba już 1 stycznia może pochwalić się noworocznymi planami czy postanowieniami. Ich realizacja nie zawsze jest łatwa. Zdarza się bowiem, że mimo sprzyjających okoliczności na przeszkodzie w urzeczywistnieniu naszych planów stoją finanse. Często są to obecne zobowiązania, takie jak pożyczki czy karty kredytowe, które ograniczają możliwości finansowania noworocznych postanowień. Dlatego w pierwszej kolejności trzeba poszukać rozwiązania, które odchudzi nasze raty posiadanych zobowiązań. Kasa Stefczyka ma gotowe narzędzie – Pożyczkę Fit.

To pożyczka konsolidacyjna, dzięki której można spłacić zobowiązania takie jak pożyczki gotówkowe, kredyty ratalne, karty kredytowe, debety w rachunkach płatniczych czy linie pożyczkowe zaciągnięte w innych niż Kasa Stefczyka instytucjach finansowych. Tym samym dzięki Pożyczce Fit dotychczasowe zobowiązania w kilku instytucjach finansowych połączone zostaną w jedno – w Kasie Stefczyka. Twoja rata miesięczna może być mniejsza niż suma dotychczasowych rat. To możliwe. Nowy harmonogram spłat dotyczyć będzie spłaty wyłącznie jednej raty w miesiącu. Na uwagę zasługuje również to, że prowizja Pożyczki Fit wynosi 0 zł, a RRSO jest konkurencyjnie niskie – jedynie 6,22%.

Odwiądź jedną z naszych ponad 350 placówek w całym kraju albo złóż wniosek bez wychodzenia z domu – zadzwoń na infolinię: 801 600 100 i przekonaj się, o ile lżej jest z jedną ratą w miesiącu.

Pożyczka Fit umożliwia konsolidację zobowiązań zaciągniętych wyłącznie w innych instytucjach finansowych. Decyzja kredytowa zależy od indywidualnej oceny zdolności kredytowej.

Przykład reprezentatywny z dnia 26.02.2021 r. dla Pożyczki Fit: Całkowita kwota kredytu wynosi 78 840 zł. Zmienna roczna stopa oprocentowania dla całkowitej kwoty kredytu wraz z kredytowanymi kosztami (prowizją: 0 zł, opłatą za dwa przelewy: 160 zł) wynosi 6%. Rzeczywista roczna stopa oprocentowania (RRSO): 6,22%. Czas obowiązywania umowy – 107 miesięcy, 106 miesięcznych rat równych: 955,05 zł oraz ostatnia, 107. rata: 954,76 zł. Całkowita kwota do zapłaty: 102 190,06 zł, w tym odsetki: 23 190,06 zł.

## Pożyczka Fit w Kasie Stefczyka to dobre rozwiązanie:

- 0 zł prowizji
- miesięczna rata może być niższa niż suma rat dotychczas spłacanych zobowiązań
- jedna rata w miesiącu zamiast wielu
- szybka decyzja kredytowa – wstępna informacja nawet w 15 minut!

# Używaj karty na co dzień



# Podróżuj bez prowizji za przewalutowanie

## Jak wnioskować o kartę:

- na naszej stronie internetowej: [www.kasastefczyka.pl](http://www.kasastefczyka.pl)
- na infolinii: **801 600 100** (koszt wg taryfy operatora)
- w placówce

Karta oznacza zbliżeniową, debetową kartę płatniczą.



*Zawsze u siebie*



# „Myślę, decyduję, działam – finanse dla najmłodszych”

W ostatnich miesiącach edukacja zmieniła swoje oblicze. Zamknięcie szkół i nauka zdalna wymusiły poszukiwanie nowych narzędzi edukacyjnych i stały się okazją do wykorzystania nieco mniej konwencjonalnych źródeł wiedzy.



Wychodząc naprzeciw potrzebie edukacji ekonomicznej najmłodszych uczestników rynku finansowego, Stowarzyszenie Krzewienia Edukacji Finansowej opracowało autorski pakiet dla uczniów klas I–III szkół podstawowych „Myślę, decyduję, działam – finanse dla najmłodszych”. Może on zostać włączony w program nauczania szkolnego z uwagi na zgodność z podstawą programową, jak również stanowić materiał do indywidualnej nauki o pieniądzu, zagadnieniach ekonomicznych i finansowych.

Rozsądnego gospodarowania pieniędzmi i oszczędzania powinniśmy uczyć się od najmłodszych lat. Im wcześniej zaczniemy stosować w życiu pewne zasady i narzędzia, tym skuteczniej będziemy się nimi posługiwać. Dlatego im szybciej dziecko wkroczy w świat finansów osobistych i nauczy się przedsiębiorczości, tym umiejętniej będzie gospodarowało pieniędzmi w dorosłym życiu i uniknie wielu problemów.

Nasz pakiet to idealna okazja do tego, aby przekazać wiedzę poprzez zabawę, odkrywanie, działanie i twórcze rozwiązywanie problemów.

## „Myślę, decyduję, działam – finanse dla najmłodszych”:

- zapoznaje dzieci z podstawowymi pojęciami z zakresu ekonomii, uświadamia im istnienie szeregu instytucji finansowych, buduje wiedzę na temat pieniądza;
- rozwija doświadczenia i umiejętności dzieci związane z funkcjonowaniem w rzeczywistości finansowej;
- umożliwia osobiste przeżycie sytuacji edukacyjnych związanych z zarządzaniem



”  
**Droży Rodzice,  
Dziadkowie, Opiekunowie,  
Nauczyciele,  
jeśli chcecie, aby  
najmłodszy uczestnicy  
rynku finansowego  
stali się świadomymi  
i odpowiedzialnymi  
uczestnikami życia  
ekonomicznego,  
to zachęcamy do zakupu  
naszego pakietu  
i włączenia się w edukację  
swoich milusińskich.**

pieniędzmi w konkretnych sytuacjach, krytyczne czytanie tekstów związanych z pieniędzmi;

- rozwija umiejętności wartościowania i rozumienia humanistycznego wymiaru procesów finansowych i namysłu nad wyborami związanymi z finansowym wymiarem stylów życia;
- rozwija postawę krytycznego myślenia nad spotykanymi na co dzień zjawiskami kultury finansowej.

Pakiet oprócz kart pracy, wiedzy i materiałów dodatkowych zawiera poradnik dla nauczyciela.

- Koszt pakietu dla ucznia (3 lata nauki) – 70 zł
  - Koszt pakietu dla nauczyciela (3 lata nauki) – 110 zł
- Zachęcamy do kontaktu ze Stowarzyszeniem Krzewienia Edukacji Finansowej. Więcej informacji na stronie [www.skef.pl](http://www.skef.pl)

# Gdzie szukać porad finansowych, finansowo-prawnych oraz konsumenckich?



Stowarzyszenie Krzewienia Edukacji Finansowej (SKEF) powstało w 1997 roku w Gdyni i od początku swojej działalności wspiera edukację finansową osób w różnym wieku, przeciwdziałając nadmiernemu zadłużeniu i wykluczeniu finansowemu Polaków.

Członków Kasy Stefczyka łączy więc dzięki przynależności do Stowarzyszenia Krzewienia Edukacji Finansowej. Składki członkowskie wnoszone przez Członków umożliwiają SKEF prowadzenie doradztwa, podejmowanie licznych inicjatyw edukacyjnych i działań charytatywnych.

Członkowie Stowarzyszenia mogą:

- korzystać z bezpłatnych porad prawno-konsumenckich w prowadzonych przez SKEF Ośrodkach Doradztwa Finansowego i Konsumenckiego w Gdyni, Warszawie, Krakowie i Białej Podlaskiej,
- korzystać z oferty Klubów Członków SKEF, znajdujących się w placówkach Kasy Stefczyka,
- brać udział w konkursach z nagrodami,
- brać udział w szkoleniach i projektach o zasięgu ogólnopolskim realizowanych przez SKEF.

W ramach swoich celów statutowych Stowarzyszenie powołało do życia:

## OŚRODKI DORADZTWA FINANSOWEGO I KONSUMENCKIEGO

Dzięki wieloletniemu doświadczeniu i wiedzy praktycznej pozycja SKEF i Ośrodków na rynku

usług finansowo-prawnych w naszym kraju jest wyjątkowa. Jako jedyni od lat zajmujemy się problematyką dotyczącą nadmiernego zadłużenia w Polsce i wspieramy osoby borykające się z problemami finansowymi. Corocznie z porad specjalistów ODFiK korzysta ponad 2 tysiące osób.

## KREDYT Z ROZSĄDKU

Nie ma nic nagannego w pożyczaniu pieniędzy, pod warunkiem jednak, że przy podejmowaniu tego typu działań będziemy kierować się rozsądkiem. Decyzja o wzięciu kredytu, po przeanalizowaniu wszystkich argumentów za i przeciw, może umożliwić nam zrealizowanie naszych celów, takich jak np. zakup niezbędnego sprzętu AGD, samochodu, wymarzonego mieszkania czy domu. Jeśli posiadamy pełną świadomość tego, czym jest kredyt, i zdajemy sobie sprawę z konsekwencji zaciągnięcia zobowiązań, z pewnością będziemy rozsądniej podejmować decyzje i na bieżąco analizować swoją sytuację finansową.

Znaczna większość kredytobiorców zaciągając zobowiązanie, deklaruje, że chce go spłacić zgodnie z zawartą umową. Jednak los bywa nieprzewidywalny, a nasze dobre

chęci czasem mogą okazać się niewystarczające. Nieprzemysłane decyzje kredytowe, brak podstawowej wiedzy czy utrata płynności finansowej to tylko niektóre przyczyny popadania w spiralę zadłużenia i stan niewypłacalności.

## PORĘCZANIE KREDYTÓW

Poważny problem stanowi także bezrefleksyjne poręczanie kredytów. Nie wszyscy zdają sobie sprawę, że poręczyciel w takim samym stopniu jak kredytobiorca odpowiada za istniejący dług i wierzyciel może od niego żądać zwrotu pożyczonych pieniędzy. Nierzadko kredyty zaciągane są dla osób trzecich, które pomimo początkowych zapewnień o jego spłacie unikają odpowiedzialności, a obowiązek zwrotu długu spada na nas jako poręczycieli.

## NADMIERNE ZADŁUŻENIE

Stan nadmiernego zadłużenia może być również wywołany czynnikami od nas niezależnymi. Zaburzenia płynności i stabilności finansowej mogą być wywołane utratą pracy, majątku czy zdrowia lub innymi przypadkami, których nie jesteśmy w stanie przewidzieć. A pogorszenie sytuacji życiowej z całą pewnością przełoży się na zdolność do terminowej obsługi zobowiązań finansowych. I właśnie takim osobom staramy się pomóc.

## PĘTLA KREDYTOWA

W nielicznych przypadkach zadłużenie może być wynikiem celowego wyłudzenia kredytu. Dotyczy to osób, które zaciągając kredyty, posługują się fałszywymi lub nierzetelnymi dokumentami. Na szczęście grupa osób, które działają w taki sposób, stanowi niewielki odsetek wszystkich kredytobiorców. Nie możemy tych osób mylić z kredytobiorcami, którzy zaciągają nowe zobowiązania w celu spłaty już istniejących długów. Ich celem nie jest wyłudzenie kredytu i bezprawne wzbogacenie się, ale wyjście z pętli kredytowej. Niestety, robią to zazwyczaj nieumiejętnie i przez to jeszcze bardziej pogłębiają swój stan zadłużenia.

## Ośrodek Doradztwa Finansowego i Konsumenckiego w Krakowie

Obsługuje Klientów z terenu województw: małopolskiego, śląskiego, podkarpackiego, opolskiego i dolnośląskiego.

ul. Rynek Dębnicki 13/5, 30-319 Kraków

tel. 12 684 35 83, e-mail: [odfik-krakow@skef.pl](mailto:odfik-krakow@skef.pl)

**ODFiK w Krakowie czynny:**

poniedziałek – czwartek, godz. 8.00 – 16.00

Z powodu pandemii porady udzielane są jedynie telefonicznie i drogą mailową.



Specjalista ds. prawnych

Katarzyna Adamczyk-Pytlak



**USŁUGI DORADCZE ODFIK  
ŚWIADCZONE SĄ W ZAKRESIE:**

- pomocy w określeniu finansowej i prawnej sytuacji Klienta,
- przekazywania informacji o przysługujących Klientowi prawach i uprawnieniach konsumenckich,
- wyjaśnienia procedur kredytowych,
- doradztwa w zakresie budżetu domowego,
- wyjaśnienia zagadnień związanych z nadmiernym zadłużeniem.

**PORTAL WWW.SKEF.PL**

Wielkim wsparciem dla każdego zainteresowanego problematyką finansów – czy to dla osób pragnących pogłębić swoją wiedzę w tym zakresie, czy mających problemy ze spłatą swoich zobowiązań – jest nasz portal internetowy [www.skef.pl](http://www.skef.pl)

Poza opisem projektów edukacyjnych realizowanych przez Stowarzyszenie dla dzieci i młodzieży w szkołach podstawowych, średnich czy projektów edukacyjnych dla seniorów publikowanych jest bardzo wiele cennych artykułów poradnikowych.

Na szczególną uwagę i polecenie zasługuje cotygodniowa **PORADA TYGODNIA**. W każdy poniedziałek na portalu ukazuje się nowy artykuł odpowiadający na konkretne pytanie, z jakim zgłosił się Klient do specjalisty Ośrodka.

**PRZYKŁADOWE PYTANIA PORUSZONE  
W PORADACH TYGODNIA, NA KTÓRE  
ODPOWIEDZIELI SPECJALIŚCI:**

- Czy za długi bankowe grozi więzienie?
- Jak wygląda egzekucja alimentów a kwota wolna od potrąceń?
- 500 plus dla seniora – czy podlega zajęciu?
- Jaki jest nowy sposób doręczania pism wierzycieli przez komorników?
- Czy można zrzec się dziedziczenia, aby uniknąć odpowiedzialności za długi?
- Co może firma windykacyjna?
- Ile może zająć komornik z emerytury i renty?
- Praca w trakcie pobierania emerytury – ile można dorobić?
- Jak odroczyć spłatę rat kredytu hipotecznego?
- Restrukturyzacja zadłużenia – wyjaśnienie procedury restrukturyzacji zadłużenia w przypadku wystąpienia problemów finansowych.

Na te pytania i wiele, wiele innych odpowiedzi uzyskamy, wchodząc na stronę [www.skef.pl](http://www.skef.pl)

Serdecznie zapraszamy.

\*\*\*

Nasi specjaliści czekają na Państwa telefony, e-maile codziennie od poniedziałku do czwartku. Przedstawiamy dane kontaktowe Ośrodków.

**Ośrodek Doradztwa Finansowego  
i Konsumenckiego w Gdyni**

Obsługuje Klientów z terenu województw: zachodniopomorskiego, pomorskiego, kujawsko-pomorskiego oraz warmińsko-mazurskiego.

ul. Legionów 126, 81-472 Gdynia, tel. 58 624 98 74 lub 58 624 98 72  
e-mail: [prawnik@skef.pl](mailto:prawnik@skef.pl)

**ODFiK w Gdyni czynny:**

wtorek 12.00 – 14.00

środa 8.00 – 11.00

Z powodu pandemii porady udzielane są jedynie telefonicznie i drogą mailową.



Radca prawny

Joanna Kobus-Michalewska

**Ośrodek Doradztwa Finansowego  
i Konsumenckiego w Warszawie**

Obsługuje Klientów z województw: mazowieckiego, łódzkiego, wielkopolskiego i lubuskiego.

ul. Generała Władysława Andersa 37/59a  
00-159 Warszawa

tel. 22 848 08 46, e-mail: [odfik-warszawa@skef.pl](mailto:odfik-warszawa@skef.pl)

**ODFiK w Warszawie czynny:**

poniedziałek – czwartek godz. 8.00 – 16.00

Z powodu pandemii porady udzielane są jedynie telefonicznie i drogą mailową.



Specjalista ds. doradztwa  
finansowego i konsumenckiego

Waldemar Szkiela

**Ośrodek Doradztwa Finansowego  
i Konsumenckiego w Białej Podlaskiej**

Obsługuje Klientów z terenu województw: podlaskiego, lubelskiego i świętokrzyskiego.

ul. Francuska 136, 21-500 Biała Podlaska  
tel. 83 411 10 47, e-mail: [odfik-bialapodlaska@skef.pl](mailto:odfik-bialapodlaska@skef.pl)

**ODFiK w Białej Podlaskiej czynny:**

poniedziałek, wtorek, czwartek godz. 8:00 – 16:00

środa 9:00 – 17:00

Z powodu pandemii porady udzielane są jedynie telefonicznie i drogą mailową.



Specjalista ds. doradztwa  
finansowego i konsumenckiego

Monika Marchalewska

# Ksiądz patron

Działalność księdza Bolestawa Domańskiego jest wybitnym przykładem roli duchowieństwa katolickiego w zachowaniu polskości na Kresach Zachodnich, zagarniętych przez Prusy i germanizowanych przez państwo niemieckie.

**P**rzyszły działacz Związku Polaków w Niemczech urodził się 150 lat temu, 14 stycznia 1872 r. w Przytarni. To wieś kaszubska położona na południowym brzegu Jeziora Wdzydzkiego. Syn Franciszka i Ewy z domu Perszyk, miał sześcioro rodzeństwa. Ojciec był nauczycielem i działaczem społecznym, wykładającym pod zaborami w języku polskim i kaszubskim. Bolestaw ukończył Collegium Marianum w Pelplinie, a maturę zdał z wyróżnieniem w królewskim gimnazjum klasycznym w Chełmnie w 1890 r. Następnie ukończył Seminarium Duchowne w Pelplinie, święcenia subdiakonatu otrzymał w 1893 r., a w 1895 – święcenia kapłańskie. W latach 1894–1897 odbył studia w Królewskiej Pruskiej Akademii Teologicznej i Filozoficznej w Münster, gdzie w 1897 r. obronił rozprawę doktorską z zakresu filozofii.

## BRONIĆ OJCOWIZNY

Pierwszym przystankiem w pełnieniu posługi kapłańskiej księdza doktora była parafia w Lubawie, gdzie był wikarym. Kolejnym etapem była działalność pedagogiczna (od początku roku szkolnego 1899) w pelplińskim seminarium duchownym. 16 września 1903 r. objął stanowisko proboszcza w parafii Zakrzewo. Jeszcze przed przybyciem ks. Domańskiego wieś ta była silnym ośrodkiem polskości, a msze odprawiano też w języku polskim. Nowy proboszcz okazał się zwolennikiem „pracy organicznej”. Propagował wśród parafian dążność do zdobywania wiedzy, był organizatorem kótek rolniczych na tamym

terenie. Jego prestiż i umiejętności organizacyjne spowodowały, że został wybrany prezesem Rady Nadzorczej Banku Ludowego w Złotowie. W latach 1918–1920 był zaangażowany w walkę o przyłączenie ziemi złotowskiej do Rzeczypospolitej. Gdy to się nie udało, zaprotestował przeciwko lansowanemu wtedy przez rząd polski hasłu masowej reemigracji Polaków spoza granic do odrodzonej Ojczyzny. Nie przyjął propozycji przeniesienia go do Torunia, na wyższe stanowisko kościelne. Twierdził, że „zdradę narodową popełnia ten, kto opuszcza ojcowiznę”. W 1928 r. wywalczył u władz niemieckich uchwalenie „Ordynacji dotyczącej uregulowania szkolnictwa dla mniejszości polskiej w Prusach”. W 1929 r. został wybrany patronem Rady Nadzorczej Związku Spółdzielni Polskich w Niemczech i od tego czasu zaczęto go nazywać „księdzem patronem”. Cztery lata później został prezesem berlińskiej spółki akcyjnej Bank Słowiański. Obie te instytucje umożliwiały niezależność ekonomiczną Polaków mieszkających na terenie Niemiec. 9 lutego 1933 r. został wybrany prezesem Związku Polaków w Niemczech.

## PRAWDY POLAKÓW

Ukoronowaniem działalności ks. Domańskiego było zorganizowanie w Berlinie 6 marca 1938 r. I Kongresu Związku Polaków w Niemczech. Na kongres przybyło około 5000 uczestników. Ksiądz Domański przedstawił im słynne Pięć Prawd Polaków:

- *Jesteśmy Polakami*
- *Polak Polakowi Bratem!*



- *Wiera Ojców naszych jest wiarą naszych dzieci*
- *Co dzień Polak Narodowi służy*
- *Polska Matką naszą – nie wolno mówić o Matce źle!*

Rok po kongresie ks. dr Domański zachorował i wiosną 1939 r. zmarł w Berlinie. Jego pogrzeb odbył się w Zakrzewie. W ostatnich słowach skierowanych do Związku Polaków w Niemczech napisał: „Drogą krzyżową jest życie nasze, zaśnane krzyżami niepowodzeń, utarczek, rozczarowań, przeszkód; bądźmy dzielni, krzyże te dzielnie dźwigajmy, nieustraszeni idziemy dalej”.

**MACIEJ BOGDANOWICZ**

## Ksiądz Bolestaw Domański (1872–1939)

14 stycznia 2022 r. wspominac będziemy w sposób szczególny ks. dr. Bolestawa Domańskiego w związku ze 150. rocznicą jego urodzin (Przytarnia; Kaszuby).

Pamiętajmy w naszych modlitwach o wielkim Polaku, prezie Związku Polaków w Niemczech w latach 30. XX wieku, przywódcy duchowym i politycznym polskiej mniejszości narodowej w Republice Weimarskiej i III Rzeszy, niezłomnym kapłanie i proboszczu w Złotowie i Zakrzewie (Krajna; Wielkopolska).

Pamiętajmy o patronie polskiej spółdzielczości tamtego okresu (Związek Spółdzielni Polskich w Niemczech) i organizatorze kongresu berlińskiego z 6 marca 1938 r., podczas którego ogłoszono Prawdy Polaków spod Znaku Rodła.

Pamiętajmy o niedoścignionym wzorze patriotyzmu Polaka, który kochał Boga i Ojczyznę.

Pamiętajmy o pasterzu ludu polskiego w Niemczech, dla którego polskość była istotą duszy Polaka.

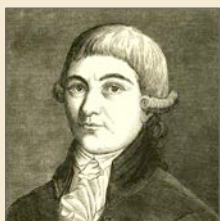
Ks. Bolestaw Domański jest i będzie w naszych sercach oraz wdzięcznej pamięci. Niechaj narodowej wspólnoty nad Wisłą i Odrą oraz obecnym w całym świecie Polakom towarzyszą słowa tego wielkiego Polonusa: „Polskość to dar z nieba, od Boga mi dany...”.

To wciąż aktualne nauczanie i zadanie dla nas, Polaków XXI wieku.

**Tadeusz Szczyrbak, Prezes Rodziny Rodła – Wrocław**  
www.rodzinarodla.pl, Wrocław, grudzień 2021 r.



# Kalendarium – styczeń



RYSunEK: JÓZEF TADEUSZ POLKOWSKI

## 2 stycznia 1752 – urodził się Franciszek Mikołaj Zabłocki herbu Łada, komediopisarz i poeta polski.

Edukację rozpoczął u pijarów w Międzyrzeczu Koreckim, potem wstąpił na 3 lata do nowicjatu i jezuitów. W wieku 22 lat zaangażował się w działalność Komisji Edukacji Narodowej. Wkrótce zadebiutował jako poeta na łamach czasopisma „Zabawy Przyjemne i Pożyteczne”. Ujawnił też talent satyryka. Został dostrzeżony przez króla Stanisława Augusta, który z jego pomocą próbował wcielić w życie swój pomysł kształtowania nowoczesnych obywateli poprzez teatr. W latach 1780–1788 Zabłocki zdominował repertuar Teatru Narodowego, dostarczając rocznie pięć komedii. W swoim utworach krytykował prowincjonalne, parweniuszowskie obyczaje, a także zachwył nad zapożyczonymi z zagranicy wzorcami życia. Często adaptował utwory obcojęzyczne, inspirował się głównie dramatem francuskim. Jego komedia „Zabobonnik” została nagrodzona przez Stanisława Augusta medalem Merentibus. Poeta zajmował się również tłumaczeniem literatury, głównie z angielskiego i francuskiego. Na potrzeby szkolnictwa przetłumaczył dzieła historyczne Césara de Saint-Réala, a także podręcznik fizyki Jana Michała Hubego. W okresie Sejmu Czteroletniego zaangażował się politycznie, opowiadając się w swoich tekstach publicystycznych za Stronnictwem Patriotycznym. Przypisuje mu się autorstwo wielu paszkwili, atakujących głównie Franciszka Ksawerego Branickiego. Po upadku powstania kościuszkowskiego, w którym wziął udział, udał się do Rzymu, porzuciwszy działalność literacką, aby zostać księdzem. Po trzech latach wrócił do kraju. Przyjął probostwo w Górze Puławskiej, a następnie w Końskowoli. Tam też zmarł w 1821 r.

Źródło: muzhp.pl/KG



RYSunEK: FRANÇOIS LE VILLAIN

## 25 stycznia 1831 – detronizacja cara Mikołaja I jako króla polskiego.

Królestwo Polskie powstało na mocy decyzji kongresu wiedeńskiego. Konferencja mocarstw zdecydowała, że nowe państwo będzie połączone z Rosją osobą władcy. Car nadał Królestwu osobną konstytucję. W myśl jej przepisów państwo posiadało odrębną władzę, sejm, wojsko oraz skarb. Nowi władcy Królestwa Polskiego: Aleksander I, a następnie Mikołaj I (koronowany w 1829) od początku łamali konstytucję. Wkrótce wprowadzono cenzurę, mnożyły się aresztowania opozycjonistów. Działalność dowódcy armii, wielkiego księcia Konstantego, potęgowała niezadowolone. W nocy 29 listopada 1830 wybuchło powstanie, rozpoczęte przez sprzysiężenie podchorążych, kierowane przez por. Piotra Wysokiego. Dyktatorem insurekcji został gen. Józef Chłopicki, a dotychczasowa Rada Administracyjna przekształciła się w Rząd Tymczasowy. Przedstawiciele władz wątpili w szanse powodzenia ruchu, lecz działali pod wpływem radykałów i warszawskiej ulicy. Na 18 grudnia zwołano sejm. Posłowie i senatorowie pod wpływem hardej postawy Mikołaja, który zażądał bezwarunkowej kapitulacji, uznali powstanie za narodowe. Sejm nie chciał detronizować cara, wiedząc, że oznacza to złamanie porządku wiedeńskiego. 25 stycznia 1831 zwołano w stolicy tłumną demonstrację ku czci straconych dekabrystów. Pochód rozpoczął się na Uniwersytecie Warszawskim, przemawiano na pl. Zamkowym, na wprost obradującego sejmu. Pochód wywarł na posłach tak silne wrażenie, że ustąpili i tego samego dnia podjęli uchwałę o detronizacji cara. Tekst uchwały zredagował Julian Ursyn Niemcewicz. Akt ten oznaczał pewną wojnę z Rosją.

Źródło: muzhp.pl/ AU/ wikipedia.org



FOT. AUTOR NIEZNANY/ DOMENA PUBLICZNA

## 27 stycznia 1641 – zmarł Marcin Wadowita (Vadovius, Campius, wł. Marcin Kępka), wicekanclerz i dziekan Wydziału Teologii Akademii Krakowskiej.

Został pochowany w kościele św. Floriana w Krakowie. W sporządzonym na kilka dni przed śmiercią testamentem przekazywał sumę trzech tysięcy złotych ubogim mieszkańcom wadowickim. Urodził się ok. 1567 w Wadowicach w ubogiej rodzinie. Ojciec kazał mu pasać świnię. Zgodnie z anegdotycznym przekazem, kiedy jedną z nich porwał wilk, z obawy przed reakcją ojca udał się do Krakowa, gdzie rozpoczął naukę. Jako student wstąpił do zakonu franciszkanów, co pozbaawiło go trosk i umożliwiło awans społeczny oraz dalsze kształcenie. Dzięki błyskotliwości, erudycji i umiejętności prowadzenia dysput szybko zrobił karierę akademicką. Zyskał patrona w osobie biskupa Piotra Tylickiego, który umożliwił mu pobyt na uniwersytetach zagranicznych. W Rzymie zasłynął z rekolencji wygłoszonych dla papieża Klemensa VIII. Po wysłuchaniu kazań papież miał powiedzieć: *Eruditio angelica, ars diabolica et mores rusticani* („Wiedza anielska, sztuka diabelska, a zwyczaje chłopskie”). Do kraju powrócił z dyplomem doktora teologii dogmatycznej jezuickiego Collegium Romanum. Marcin Wadowita doczekał się funkcji dziekana wydziału teologicznego i kanclerza Akademii Krakowskiej. Znany był też ze swojej obrony innowierców. Kiedy studenci chcieli dokonać linczu na jednym z głównych przywódców arian w Europie Fauście Socynie, Wadowita, widząc przez okno Collegium Maius Socyna wleczonego przez żaków do beczki, którą miał spłynąć z nurtem Wisły, wybiegł z domu, aby uratować mu życie, choć byli zażartymi przeciwnikami w swoich poglądach.

Źródło: muzhp.pl/KG

# Historia szkła polskiego

300 lat temu powstała najstynniejsza huta szkła w ostatnim wieku istnienia I Rzeczypospolitej. Założono ją w Nalibokach na terenie obecnej Białorusi. Tradycje wytapiania szkła na ziemiach polskich są jednak o kilkanaście wieków starsze. Na pewno już w czasach Chrystusa działał warsztat w dzisiejszym Żywcu.

Za złoty okres polskiego hutnictwa szkła uważa się dopiero początek XVIII w. naszej ery, kiedy August II Mocny, w oparciu o doświadczenia mistrzów z jego rodzinnej Saksonii, w latach 1710–1713, ufundował manufakturę szkła kryształowego na Bielanach pod Warszawą. Choć nie istniała długo, to wywarła bardzo duży wpływ na dzieje polskiego rzemiosła. Do najważniejszych przedsięwzięć w tym zakresie – nie tylko w czasach saskich, lecz także w całych dziejach polskiego hutnictwa – należały dwie huty radziwiłłowskie, założone przez kanclerzynę wielką litewską Annę Marię z Sanguszków Radziwiłłową (żonę Karola Stanisława) w Nalibokach i Urzeczcu – dobrach radziwiłłowskich na Litwie, a obecnie na terenie Białorusi. Od początku postawiono na towary średniej jakości, głównie ze względu na znaczny rynek zbytu w Wielkim Księstwie – przypomina strona internetowa Muzeum Historii Polski. Księżna osobiście zajmowała się organizacją pierwszego zakładu w Nalibokach, powstałego w 1721 r. Starła się sprowadzić zachodnioeuropejskich szklarzy, którzy mieli nie tylko odpowiednie doświadczenie, lecz także powiązania z najstynniejszymi hutami. Radziwiłłowej zależało na jak najnowszym, modnych wzorach zachodnich, co miało powiększyć zyski. Specjalizowano się w produkcji zarówno szkła białego, jak i kolorowego, a także kryształowego. Oprócz produkcji masowej wyrabiano tu również przedmioty luksusowe. Z powodu ówczesnej mody na wielkie lustra księżna postanowiła otworzyć oddzielną zwierciadlarnię, którą założono w Urzeczcu w 1738 r. Produkty nalibocko-urzeckie bardzo szybko zawojowały nie tylko Litwę, ale i Koronę, trafiały do różnych warstw społeczeństwa, od mieszczan po magnatów. Ich popularność trwała jeszcze przez cały wiek XVIII, a same huty funkcjonowały do połowy XIX stulecia, kiedy je zamknięto – Urzeczcu w 1848 r., a Naliboki w 1862.

## ROZKWIŚĆ ŚREDNIOWIECZNY

Niemniej już od lat 70. ubiegłego wieku historycy przedstawiali dowody na znacznie wcześniejsze wytwarzanie szkła na naszych ziemiach. W artykule „Badania nad początkami szklarstwa i wyrobami szklanymi na ziemiach polskich” Maria Dekówna stwierdziła, że we wczesnośredniowiecznej Polsce funkcjonowały przede wszystkim pracownie przetwórcze, przerabiające stłuczkę szklaną lub korzystające z importowanych półfabrykatów. W IX i X w. działały warsztaty w Wolinie, Kruszycy, Opolu, Niemczy, na Ostrowiu Tumskim we Wrocławiu oraz w Szczecinie, z tym że we Wrocławiu w tym czasie funkcjonowały huty wytapiające szkło także z surowców wyjściowych. Liczniej polskie huty szkła powstawały w XIV w. na terenie Wielkopolski i Małopolski. Od następnego wieku przybywało ich coraz więcej, głównie w Małopolsce. Wynikało to z obfitości lasów na tych terenach, ponieważ drewno (jako opał) i popiół drzewny były podstawowymi czynnikami przy produkcji szkła. Ponadto była tam gęsta sieć miast i dróg handlowych oraz spławne rzeki z licznymi strumieniami, co sprzyjało tej produkcji. W XVI i XVII w. rozwijały się również zakłady w Gdańsku, których produkty były szczególnie popularne na Mazowszu i w Wielkopolsce.

## HANDEL STAROŻYTNYCH

Do niedawna specjaliści powszechnie sądzili, że przed średniowieczem na naszych ziemiach wyroby szklane pochodziły z importu. Naukowcy uważają, że szkło zaczęto produkować około 2300 lat p.n.e. w Mezopotamii, ale jego produkcja rozpowszechniła się na Bliskim Wschodzie dopiero około połowy II tysiąclecia p.n.e. Analizy najstarszych szkla-

nych wyrobów odkrywanych na terenie Polski wykazały, że przedmioty te pochodzą z Mezopotamii i Egiptu. Wykonano je 1600–1300 lat p.n.e. Mowa głównie o szklanych paciorkach, które archeolodzy odkrywają w grobach i skarbach. Z czasem było ich coraz więcej, zwłaszcza po 1300 r. p.n.e. wśród prasłowiańskiej społeczności kultury łużyckiej. Z XIII–IX w. p.n.e. znanych jest już ponad 3 tys. paciorków. Były to ozdoby szyi. Czasami stanowiły część wieloelementowych kolii. Kolia odkryta w Targowisku (Małopolskie) składała się z ok. 380 paciorków szklanych, bursztynowego rozdzielacza do kolii oraz złotych spiralek. Najstarsze paciorki szklane wykonywano ze szkła, które było wyraźnie przejrzyste o barwie turkusowej, rzadziej koloru niebieskiego. W I tysiącleciu p.n.e. technologia była już bardziej zaawansowana: paciorki były dodatkowo dekorowane szkłem innej barwy. Po pierwszej fali przedmiotów szklanych z terenu Bliskiego Wschodu na obecnych obszarach Polski nastąpił zalew wyrobów szklanych z terenów północnej Italii – wykazały najnowsze badania. Działo się to między ok. 1100 a 800 r. p.n.e. Produkcja szkła w Italii zbiegła się z okresem odpowiadającym dużym przeobrażeniom kulturowym na obszarach wschodniośrodkowomorskich, m.in. nastąpił upadek cywilizacji mykeńskiej w Grecji. Produkcja szkła w Italii uzupełniała więc lukę, która powstała na skutek przerwania dróg dostaw z terenów Egiptu i Bliskiego Wschodu. Po 800 r. p.n.e. ponownie wróciły produkty z Bliskiego Wschodu. Z kolei od połowy III w. p.n.e. trafiły na nasze obszary przedmioty szklane wykonane w środkowonaddunajskich pracowniach celtyckich, m.in. bardzo oryginalne bransolety szklane. Prawdopodobnie w zamian za szkło na południe sprowadzano m.in. bursztyn, bowiem szkło z epoki brązu trafiało na nasze tereny szlakiem bursztynowym, prowadzącym z południa Europy do Polski przez Bramę Morawską.

## WARSZTAT W BESKIDACH

W latach 1937–1938 z inicjatywy Towarzystwa Przyjaciół Ziemi Żywieckiej prowadzono prace wykopaliskowe na Grojcu. Badania te realizowano pod kierunkiem dr. Tadeusza Reymana, kustosa Muzeum Archeologicznego PAU, oraz prof. Tadeusza Sulimirskiego z Zakładu Archeologii Prehistorycznej UJ. Celem badań było rozpoznanie założeń średniowiecznych na Grojcu, identyfikowanych z tzw. zamkiem, wybudowanym przez rodzinę Skrzyńskich w pierwszej połowie XV w. W trakcie tych badań odkryto zabytki prehistoryczne – co uznano za rewelację. Natrafiono na ślady kultury łużyckiej. Prof. Sulimirski wówczas zapisał: „Najciekawszym odkryciem był jednak profil jednego z przepoków, gdzie niezwykle wyraźnie wystąpił prehistoryczny wał obronny. Wał ten jak można sądzić z położenia zabytków, zwłaszcza ceramiki, został prawdopodobnie usypany w okresie między IV–I w. przed Chrystusem”. Niestety materiał z wykopalisk nie został opublikowany, a zabytki, które miały trafić do Muzeum w Żywcu, uległy zniszczeniu; nieznane są również losy dokumentacji.

Prawdziwą sensacją okazały się wykopaliska prowadzone w latach 2012–2014 pod auspicjami Uniwersytetu Wrocławskiego i Muzeum Miejskiego w Żywcu – poinformował portal Nauka w Polsce, prowadzony przez Polską Agencję Prasową. Popękane szklane paciorki, przetopione fragmenty szkła i szklane „leżki” – to m.in. świadectwa po warsztacie szklarskim, który działał około 2 tysiące lat temu na górze Grojec w Żywcu. Być może jest to najstarsze tego typu miejsce na terenie Polski. Na pewno szklane zabytki okazują się na razie największym skarbem wydobytym z tej góry, owianej pradawnymi legendami o zgro-





madzonych tu skarbach. Przed wykopaliskami na Grojcu dowody na to, że na terenie Polski w pradziejach wytwarzano i obrabiano szkło, były bardzo słabe. Powszechnie uważano, że tego typu działalność rozkwitła dopiero w okresie średniowiecza. „Dlatego nasze odkrycia są bardzo ważne” – podkreślił kierownik wykopalisk na górze Grojec, dr Tomasz Gralak z Instytutu Archeologii Uniwersytetu Wrocławskiego. „Góra jest centralnie położona w Kotlinie Żywieckiej i doskonale nadaje się do obserwacji okolicy. Zapewne z tego względu założono tutaj ponad 2,5 tys. lat temu osadę” – stwierdził dr Gralak.

#### PRADAWNI SZKLARZE

Z badań archeologów wynika, że ludzie zamieszkiwali stoki góry już od ok. VI/V w. p.n.e. – aż do przełomu er. Świadczą o tym charakterystyczne formy znalezionych zabytków. Na koniec tego długiego okresu datowane są natomiast pozostałości po intensywnej działalności gospodarczej: archeolodzy odkryli liczne piece, które mogły służyć do obróbki metali i szkła. Z półsurowca w postaci brył surowego szkła lub sztab metalu wyrabiano na górze Grojec konkretne przedmioty. Szczególną uwagę badaczy zwróciły przedmioty szklane odkrywane w sąsiedztwie pieców. Z tak wczesnych okresów na naszych ziemiach znane są dotychczas tylko nieliczne i niepewne ślady obróbki szkła – podkreślają archeolodzy. Obok pieców naukowcy odkryli m.in. szlakę szklaną, czyli bardzo silnie przetopione grudki szkła, będące odpadami po działalności warsztatu. Były też pokruszone fragmenty brył surowego szkła – półsurowca dostarczonego z huty. Archeolodzy znaleźli również szklane „łezki”, będące kolejnym rodzajem odpadów produkcyjnych. Fragmentów przedmiotów i odpadów szklanych nie odkryto wiele, ale obrazują one pełen przebieg procesu technologicznego. Zamykają go odkrycia gotowych wyrobów, tj. niebiesko-fioletowych paciorków, oraz egzemplarzy popękanych – czyli tych, które dawnym szklarzom się nie udały. O tym, że badane miejsce miało warsztatowy charakter, świadczy też znalezisko w postaci wykopanej nieopodal, obszernej studni-cysterny. Woda była bowiem niezbędna w trakcie obróbki metali. Są też tygielki, które służyły do przetapiania brązu, jak również kamienne rozcieracze potrzebne do formowania przedmiotów w końcowej fazie. Nie można wykluczyć, że część z tych przedmiotów używano także w procesie produkcji paciorków szklanych. W badanej okolicy archeolodzy odkryli też kilka domostw. Nie ma jednak prostej odpowiedzi na to, kim byli ludzie, którzy ponad 2 tysiące lat temu zamieszkiwali górę Grojec, pracowali tam i prowadzili pierwszą polską hutę szkła. Otwarte zostaje pytanie, czy byli



» Kielich toastowy z herbami Korony, Litwy i elektorsko-saskim Wettinów oraz monogramem FARP z nakrywą dobieraną, Huta Szkła Kryształowego (Naliboki; 1722-1862)

mięscowymi Słowianami, czy może celtyckimi osadnikami, których przodkowie wcześniej opanowali sztukę wytopu szkła.

#### **MACIEJ BOGDANOWICZ**

# Jak ograniczyć zimowe wydatki na samochód

Wymiana opon i większe zużycie paliwa, a do tego problemy z odpaleniem silnika i poranne odśnieżanie. Zima to dla zmotoryzowanych najbardziej wyczerpująca pora roku – nie tylko finansowo, ale i fizycznie. Są jednak proste sposoby pozwalające oszczędzić nieco pieniędzy, wysiłku i nerwów.

## 1. TANIEJ ZAPOBIEGAĆ NIŻ NAPRAWIAĆ

Odpowiednie przygotowanie samochodu do zimy to inwestycja, która prędzej czy później z pewnością się zwróci. Właściwe opony i płyny, naładowany akumulator – dzięki temu auto nawet w niesprzyjających okolicznościach może sprawnie funkcjonować, z czego płyną wielorakie korzyści. Po pierwsze: kierowca i pasażerowie zyskują większe bezpieczeństwo; po drugie: zmniejsza się ryzyko kolizji, a więc i kosztownych napraw. Po trzecie wreszcie: odpowiednio przygotowane podzespoły i elementy samochodu mniej się zużywają i nawet po zimowych trudach nie ulegną łatwo uszkodzeniu.

Odśnieżanie samochodu również należy traktować jako kwestię bezpieczeństwa. Niedokładnie usunięte śnieg lub lód ograniczają widoczność, a zdmuchnięte w czasie jazdy na szybę innego kierowcy mogą spowodować niebezpieczny manewr. Nie bez znaczenia jest też aspekt finansowy: zbyt pobiczne odśnieżenie lub zupełny jego brak grożą wydatkiem w postaci mandatu.

## 2. PRZEZORNY ZAWSZE UBEZPIECZONY

Źródłem znaczących oszczędności może być także rozszerzenie ubezpieczenia. Uszkodzenie lub awaria auta, o które zimą nietrudno, to znacznie mniejszy problem, kiedy posiadamy ubezpieczenie, takie jak Pakiet Auto oferowany przez Wiener. Do standardowego OC i AC można w nim dokupić Auto Assistance, które gwarantuje usprawnienie pojazdu na miejscu awarii lub wypadku, a w razie potrzeby także holowanie do warsztatu w pobliżu miejsca zamieszkania kierowcy. Z Pakietem Auto ochrona obowiązuje w całej Europie, zapewnia więc bezpieczeństwo także podczas zagranicznych zimowych wyjazdów. Szczegółowy zakres polisy można ustalić indywidualnie, a z pomocą doświadczonych agentów łatwo dopasować ją ściśle do swoich potrzeb. W Wiener można ubezpieczyć auta mające do 20 lat, a przy kontynuacji umowy również starsze. Z odpowiednim ubezpieczeniem zimowa stłuczka nie nadwerży domowego budżetu.



FOT. 123RF.COM

## 3. EKOLOGICZNIE ZNACZY OSZCZĘDNIĘ

W oszczędzaniu pomoże też racjonalna eksploatacja samochodu, która jednocześnie odciąży środowisko. Do najważniejszych zasad zimowego *eco-drivingu* należy unikanie postoju z włączonym silnikiem, zwłaszcza przed rozpoczęciem jazdy. Silnik należy więc uruchamiać dopiero po odśnieżeniu auta. Współczesne samochody nie potrzebują rozgrzewki w miejscu, dlatego jałowe obroty to tylko zbędne spalanie. Obecne konstrukcje silników pozwalają na osiągnięcie właściwej temperatury podczas jazdy znacznie szybciej, niż to nastąpi podczas postoju. Ponadto silnik w takiej sytuacji pracuje w bardzo niekorzystnych warunkach – nadmiar niespalonego paliwa przedostaje się do oleju silnikowego i rozrzedza go, a dodatkowo w terenie zabudowanym postój z włączonym silnikiem grozi mandatem.

Najlepszy sposób to rozpoczęcie jazdy samochodem w kilka sekund po jego

uruchomieniu, a następnie płynne ruszenie. Dla efektywnej i oszczędnej pracy silnika ważna jest płynna jazda, zwłaszcza zimą. Utrzymanie możliwie niskiej i jednostajnej, ale „niedławiącej” liczby obrotów sprawi, że silnik lepiej znieśie mróz i nie opróżni ekspresowo baku.

Przy kilkuminutowych przejazdach można też zrezygnować z intensywnego ogrzewania. Temperatura wnętrza i tak nie zdąży się podnieść, nim zakończymy jazdę, a tylko zwiększymy zużycie paliwa i obciążenie akumulatora. Zimą pamiętajmy też, by po zakończeniu jazdy wyłączyć światła, nawiew i ogrzewanie. Zmniejszy to pobór prądu przy kolejnym rozruchu silnika i ułatwi zadanie akumulatorowi, który i tak zimą nie ma łatwo.

Oferta ubezpieczeń komunikacyjnych firmy Wiener, których dystrybutorem jest Asekuracja sp. z o.o., dostępna jest w placówkach Stefczyk Finance.



# W natłoku zdarzeń

Kolejny rok za nami, ale następny już na nas czeka. Co przyniesie? Nikt na razie nie jest tak mądry, by to przewidzieć. Świat przyspieszył na tyle, że nie wiadomo, co przyniesie przyszłość. Co w takich czasach pozwala żyć w równowadze? To, co od tysięcy – najbliżsi w kręgu rodziny i przyjaciele. Kontakt z nimi pozwala nam trwać, mimo często nieprzewidzianych okoliczności. Pomaga w tym telefonia na kartę „w naszej Rodzinie”. Konto abonencie można łatwo i wygodnie zasilać dzięki e-bankowości Kasy Stefczyka.

Nie ma szybszego i wygodniejszego sposobu spotkania się z najbardziej zaufanymi ludźmi niż nowoczesne środki łączności, pokonujące błyskawicznie nieprzyjazne odległości. Takim rozwiązaniem jest nasz **Pakiet Pełny**. To 4000 minut rozmów, 4000 SMS-ów lub MMS-ów oraz 10 GB transmisji danych w Internecie. To wszystko za zaledwie 19 zł miesięcznie – dzięki sieci „w naszej Rodzinie” i e-bankowości Kasy Stefczyka, ułatwiającej zasilanie konta abonenta. Wszystkie wymienione limity są ważne przez 30 dni. Po zakończeniu pakietu niewykorzystane limity usług przepadają, a więc opłaca się jak najszybciej i jak najpełniej korzystać z tej oferty.

Po wykorzystaniu usługi głosowej lub SMS/MMS w danym okresie rozliczeniowym kolejne połączenia lub SMS/MMS będą rozliczane zgodnie z cennikiem. Po przekroczeniu limitu na usługę transmisji danych zostanie ograniczona prędkość przesyłania danych do 32 kbit/s (górną granicą prędkości). W celu zwiększenia szybkości transmisji danych należy dokupić dodatkowy limit transmisji danych, który jest ważny w bieżącym okresie ważności oferty Pakiet Pełny. Można też kupić doładowanie dodatkowego limitu 500 MB transmisji danych w Internecie, wybierając na klawiaturze telefonu \*121\*11\*11# (koszt 3,50 zł). Natomiast \*121\*11\*12# (koszt 10 zł) wybieramy przy aktywacji dodatkowego limitu 3 GB transmisji danych.

Pakiet Pełny dla Klientów można aktywować telefonicznie pod numerem naszego biura telefonicznej obsługi: 536 699 999, którego pracownicy służą wszechstronną informacją i pomocą w uruchomieniu funkcji. **Pakiet Pełny jest pakietem cyklicznym. Odnawia się sam, pod warunkiem posiadania środków na koncie.**

To kolejna nowoczesna usługa, którą oferuje swoim Klientom telefonia „w naszej Rodzinie”. Opłacać ją można nie tylko przelewem w placówce Kasy Stefczyka, lecz także z domu za pomocą konta internetowego. Warto wiedzieć, że Kasa Stefczyka umożliwia internetowy dostęp do konta przez 24 godziny na dobę w ramach usługi ban-



FOT. 123RF.COM

kowości elektronicznej. Najwygodniejszym rozwiązaniem kwestii płatności za usługi telefonii „w naszej Rodzinie” jest zlecenie stałe na przelew kwoty będącej kosztem wybranego pakietu na konto operatora. Usługę taką włącza się tylko raz – co miesiąc odnawia się sama bez konieczności wpisywania kodu.

„W naszej Rodzinie” to telefonia „na kartę”, nie trzeba więc podpisywać żadnej umowy, by korzystać z jej usług. Wystarczy w placówce Kasy Stefczyka kupić starter z nowym numerem telefonu. Jeśli masz już numer telefonu i chcesz go przenieść do sieci „w naszej Rodzinie”, proste formalności załatwisz od ręki podczas jednej wizyty w placówce Kasy Stefczyka. Wystarczy przyjść z dowodem osobistym, wypełnić i podpisać wniosek o przeniesienie numeru, podając swoje dane

(imię i nazwisko, PESEL, numer dokumentu – informacje te muszą być zgodne z tymi, które podałeś obecnemu operatorowi przy rejestracji numeru), i określić, w jakim terminie Twój numer ma zostać przeniesiony. Jeśli obecnie masz telefon na abonament, sprawdź, kiedy kończy się umowa (zwykle jest zawierana na 2 lata), aby uniknąć finansowych konsekwencji zerwania umowy przed czasem.

Wszelką pomocą abonentom telefonii „w naszej Rodzinie” służą pracownicy Biura Obsługi Klienta tej sieci. Wystarczy zadzwonić pod numer infolinii: 536 699 999 (koszt połączenia abonentów telefonii „w naszej Rodzinie” to 9 gr za minutę). Można też napisać e-mail na adres: [biuro@polskiesiecicyfrowe.pl](mailto:biuro@polskiesiecicyfrowe.pl). Infolinia czynna jest w godz. 8.00–20.00 od poniedziałku do piątku.

# 82 lata temu bohatercko zginął kpt. M. Stankiewicz, „Znaczy Kapitan”

Są ludzie, o których przypominamy niewystarczająco często, choć Polska zawdzięcza im tak wiele. Do tego grona należy kapitan Mamert Stankiewicz: wielka postać, warta naszej pamięci, bo to on formował pierwsze pokolenie marynarzy II Rzeczypospolitej.

Odszedł na wieczną wachtę 26 listopada 1939 r. Z tonącego transatlantyku, transportowca wojennego „Piłsudski”, trafionego dwiema torpedami u wybrzeży Anglii, zszedł jako ostatni, mając pewność, że jego załoga jest bezpieczna. Oddany patriota, kapitan żegluga wielkiej Polskiej Marynarki Handlowej, znakomity nawigator i wychowawca pierwszego pokolenia kadr morskich wychowanych w niepodległej Polsce, nazywany przez swoich studentów „Znaczy Kapitanem”. Dla potomnych ocalony dzięki książkom kapitana Borchardta, który opisał w poruszający sposób także ostatnie chwile jego życia.

## WALKA O MARYNARKE

Kapitan Mamert Stankiewicz przekonywał, że Polska musi nauczyć się dobrze korzystać z morza. W swojej książce „Z floty carskiej do Polskiej” szczególnie mocno eksponuje znaczenie polityki morskiej dla pomyślnego rozwoju państwa: *Żaden kraj bez morza nie ma wolnego oddechu. Nie może osiągnąć dobrobytu i samodzielności, które osiąga, gdy się posiada własne wybrzeże, własny port i własną flotę.*

Przekonywał, że w rozbudowie polskiej floty tkwi jeden z fundamentów suwerennego bytu kraju. Niezmiernie go cieszyło, że Polska w tak

”

*Odszedł na wieczną wachtę 26 listopada 1939 r. Z tonącego transatlantyku, transportowca wojennego „Piłsudski”, trafionego dwiema torpedami u wybrzeży Anglii, zszedł jako ostatni, mając pewność, że jego załoga jest bezpieczna.*

krótkim czasie po odzyskaniu niepodległości zdołała tak wiele dokonać na tak skromnym wybrzeżu. A trzeba przyznać, że tylko garstka ludzi wierzyła w powodzenie tak wielkiego przedsięwzięcia. Większość, także przedstawiciele władzy, twierdzili wówczas, że tworzenie Szkoły Morskiej w Tczewie to mrzonka i kształcenie bezrobotnych, bo przecież Polska nie posiadała floty.

*Z rozmów moich z komandorem Pistolem, zastępcą dyrektora departamentu Leona Chrzanowskiego, odniosłem wrażenie, że pan Chrzanowski*

*stoi na stanowisku, iż utworzenie floty handlowej jest dla nas na razie niemożliwe wskutek kompletnego braku pieniędzy i że utworzenie tej floty rozumie się w taki sposób, w jaki została utworzona w Rosji Flota Ochotnicza. Jeżeliby tak miało być w Klocie, to można byłoby przypuszczać, że jeszcze nieprędko ujrzymy statki pod polską banderą z załogami polskimi – pisał kapitan Stankiewicz.*

Jeszcze bardziej radykalne stanowisko wyrażał premier Wincenty Witos. W rozmowie z dyrektorem Szkoły Morskiej w Tczewie, inżynierem Garnuszewskim, stwierdził: „Należy skończyć z tymi mrzonkami i wszystko zlikwidować”. Odnosiło się to zarówno do szkoły, jak i do szkolnego żaglowca „Lwów”, którego kapitanem był Stankiewicz. Sam prezydent Polski, Stanisław Wojciechowski, oglądając wystawę morską w Toruniu i widząc uczniów Szkoły Morskiej z Tczewa, powiedział do inżyniera Garnuszewskiego: „Biedni chłopcy, przecież to wszystko przyszli bezrobotni”. Na szczęście waleczne i romantyczne dusze kapitańskie nie dały za wygraną.

## SIŁA POLSKI W MORZU

Szkoła Morska kształciła marynarzy, powiększała się flota, rósł w siłę polski „naród morski”. Admirał Kazimierz Porębski, dowódca Marynarki Wojennej, jeden z twórców portu w Gdyni, postawił na rozwój szkolnictwa morskiego, i to z doskonałym skutkiem.

*Sprawy własnego wybrzeża morskiego wysunęły się w Polsce na miejsce pierwszoplanowe. Można i trzeba się z tego cieszyć. Tym bardziej że w latach po wojnie bolszewickiej wyzyskanie morza nie wyglądało dobrze i przez jakiś czas można było nawet się obawiać, że w Polsce współczesnej kierunek ekspansji będzie jak dawniej skierowany na wschód, eksploatacja zaś morza będzie nadal oddana mniej lub więcej przyjaznym pośrednikom. Jest rzeczą jasną, że groziłoby to nam po prostu utratą wszelkich korzyści z posiadania wybrzeża morskiego. Jeżeli polityka morska stanęła na właściwym torze – tak samo jak wszystkie inne dziedziny naszego życia w Polsce odrodzonej – to wdzięczna potomność powinna pamiętać, że to dzieło Wodza Narodu – Marszałka Józefa Piłsudskiego – pisze kapitan Mamert Stankiewicz w książce „Z floty carskiej do Polskiej”.*

Jego książka, właściwie pamiętnik, prowadzone przez lata zapiski, miały pomóc młodzieży w zrozumieniu pracy marynarza i zachęcić do podjęcia morskiego wyzwania. Jego uczeń, a jednocześnie biograf – kapitan Karol Olgierd Borchardt, któremu mistrz powierzył niejako swoją misję – zdradza w książce „Znaczy kapitan”, że Stankiewicz opatrzył swój pamiętnik tytułem „Korsarz i Don Kichot”, co kryło w sobie głęboko duchową treść. O tym jednak za chwilę.

## OD KORSARZA DO DON KICHOTA

Mamert Stankiewicz urodził się 22 stycznia 1890 r. w Miatwie w szlacheckiej rodzinie o patriotycznych tradycjach. W 1905 wstąpił do Korpusu Morskiego w Petersburgu. Po ukończeniu szkoły w 1909 r. jako jeden z najlepszych absolwentów otrzymał przydział w carskiej



flocie Bałtyku. Pod rosyjską banderą uczestniczył w I wojnie światowej. W 1921 r. przybył do Polski, a admirał Porębski mianował go kierownikiem działu nawigacyjnego w Szkole Morskiej w Tczewie. Służba w carskiej flocie niezwykle ciążyła kapitanowi Stankiewiczowi. Jako polski patriota czuł, że musi przejść symboliczną transformację. Będąc miłośnikiem Sienkiewicza, poszedł w ślady Kmicica. Udał się na Jasną Górę i zawierzył się Królowej Polski podczas modlitwy w kaplicy Matki Bożej Jasnogórskiej. Kapitan Borchardt tak opisuje tamto wydarzenie:

*Przeistoczenie korsarza w Don Kichota wygląda na świadome naśladowanie pana Andrzeja Kmicica. Gdy zdecydował się wrócić do pracy na morzu po odzyskaniu przez Polskę niepodległości, postanowił najpierw jechać do Częstochowy. W swoim pamiętniku ujął to w jednym zdaniu: „A ja prócz tego wstąpiłem do Klasztoru Jasnogórskiego, jak to sobie obiecywałem dawniej, żeby pomodlić się przed Cudownym Obrazem”. Mnie w zapale wyjaśnił, że padł przed obrazem jako korsarz i krzyżem leżał, by przebłagać Częstochowską, że w obcym mundurze walczył. – Gdy wstałem, byłem Don Kichotem – ale polskim.*

Kapitan Stankiewicz dowodził kolejno „Lwowem”, „Wilnem”, „Kościuszką”, „Pułaskim” oraz największymi statkami w polskiej flocie „Polonią” i „Piłsudskim”. Pełnił funkcję nieoficjalnego attaché morskiego Polski. Patriota, gentleman, człowiek wielkiej klasy, wierny zasadom, których uczył swoich marynarzy. Znakomity nawigator i wychowawca pierwszego pokolenia kadr morskich Niepodległej.

#### OSTATNI REJS I BOHATERSKA ŚMIERĆ „ZNACZY KAPITANA”

W 1937 r., gdy przejmował ponownie dowodzenie nad MS „Piłsudski”, napisał: *Byłem szczęśliwy, że mogę wrócić na swój motorowiec, na którym chciałyby swoją karierę morską zakończyć. Jego słowa okazały się prorocze. Ostatnie chwile jego życia kapitan Borchardt opisał tak:*

*Fala była coraz większa. Musieli myśleć o sobie. Wdrapali się na tratwę, którą wiatr i fale zaczęły oddalać od tonącego statku. Na nieostojonej już kadłubem statku tratwie chłopców ponownie ogarnęło przerażenie. By zmusić ich do myślenia o czymś innym, kapitan zaczął opowiadać, jak spędził ten ostatni wieczór. Trochę się uspokoili. Rozpadał się deszcz, a przybierający na sile wiatr gnał tratwę coraz szybciej wśród piętrzącej się i przelewającej przez ludzi fali. Po jakimś czasie chłopcy spostrzegli, że kapitan sygnalizuje latarką do widniejącej w oddali jednej z okrętowych łodzi motorowych. Z motorówki odpowiedziano, iż nie są w stanie uruchomić motoru i zabrać ich do siebie. Chłopców znów ogarnęło przerażenie. Stracili ostatecznie nadzieję na ocalenie. Kapitan radził, by się modlili i nie myśleli o śmierci, by usiłowali jak najdłużej wytrwać, a pomoc musi nadejść.*

*Tymczasem sztorm nadal się wzmacniał. Fale szarpały ciałami rozbitków starających się utrzymać na tratwie. Wydawało się, że fala zaraz rozbije na drobne kawałki kruchą łupinę. Jeden z chłopców stracił panowanie nad sobą i zaczął prosić kapitana o rewolwer, by zakończyć to straszne, długie konanie. Kapitan uspokajał go, tłumacząc, jaką wartość ma życie i dlaczego nie wolno samemu go sobie odbierać.*

*Tratwa prawie stale pokryta była lodowatą wodą. Zimno. Przeraziłwie zimno paraliżowało siły, odrywało kurczowo zaciśnięte na linkach ręce. Chłopcy pomimo przerażenia nie odczuwali tak bardzo zimna jak kapitan. W pewnej chwili spostrzegli, że kapitan z trudem sam potrafi utrzymać się na tratwie i słabnie. Opletli go ramionami i zabezpieczając przed zsunieniem się do wody, szepotali, że nie pozwolą, by zabrała go fala. Kapitan dziękował, wzruszony ich opieką i życzliwością. I tak trwali spleceni na tratwie, walcząc z każdą nadchodzącą falą i zdobywając każdą kolejną chwilę życia. Chwil tych było coraz więcej, ale coraz bardziej brakowało sił do walki.*

*Wreszcie, gdy chłopcy stracili już zupełnie nadzieję na ocalenie, kapitan dojrzał światło wśród wodnej zamieci. – Jesteśmy uratowani! – zawołał. – To angielski destrojler! I nagle ogarnęło go zwątpienie na myśl, że tak samo dobrze może to być i niemiecki. Czekali z zapartym oddechem, co się stanie. Światło zbliżało się. Z zachowania się okrętu wywnioskowali, że ich dostrzeżono i że będą starali się ich wyłowić. Okręt zbliżał się ostrożnie. Olbrzymia fala cisnęła tratwę w jego kierunku i znaleźli się tuż pod burzą.*



FOT. DOMENA PUBLICZNA

» Kpt. Mamert Stankiewicz jako dowódca MS „Piłsudski”

*Następna fala zmyła wszystkich z tratwy do morza. Trzecia fala znów cisnęła ich pod burłę, wprost w rzucone z pokładu zbawcze sieci ratownicze. Chłopcom udało się podплыć do najbliższych lin i ostatnim wysiłkiem woli zewrzeć na nich swe dłonie. Nie wiedzieli już więcej o niczym, zimno sparaliżowało myśli i świadomość.*

*To samo zimno już wcześniej obezwładniło kapitana. Nie miał siły uchwycić rzuconych lin. Z pokładu angielskiego okrętu skoczyło do wody dwóch marynarzy. Udało im się dotrzeć do kapitana i wydobyć go na pokład. Brak w apteczce zastrzyków dosercowych uniemożliwił ratunek. Kapitan był zmieniony do niepoznania. Po jakimś czasie rysy jego przybrały swój normalny wygląd, tylko włosy pozostały mlecznobiałe. W ciągu paru tych godzin kapitan osiwiiał.*

za zasługi dla polskiej bandery, okupione ofiarą własnego życia, kpt. Mamert Stankiewicz został odznaczony pośmiertnie przez rząd Rzeczypospolitej Polskiej Krzyżem Orderu Virtuti Militari V klasy. Był pierwszym z kapitanów Polskiej Marynarki Handlowej, któremu nadano ten najwyższy polski order bojowy. Jeszcze za życia przyznano mu m.in. Order Polonia Restituta.

Został pochowany z asystą wojskową na cmentarzu West View Cemetery w Hartlepool, na wschodnim wybrzeżu Anglii, nieopodal miejsca, w którym zatonął jego „Piłsudski”. Kapitan Borchardt, który podczas tonięcia statku uległ ciężkiemu wypadkowi, przybył na grób kapitana dopiero po jakimś czasie. Obiecał mu wtedy, że napisze książkę, że opowie ludziom, kim jest ten wspaniały żeglarz, marynarz, człowiek, patriota „Znaczy Kapitan”. Napisał nie jedną. Duchem kpt. Stankiewicza wypełnione są wszystkie książki kpt. Borcharda. Dziś obaj już płyną po wielkich oceanach Nieba. Oby nie zniknęli z naszej pamięci...

#### MARZENA NYKIEL

redaktor naczelna wPolityce.pl, publicystka „Sieci”  
Źródło: wPolityce.pl, fot. materiały prasowe

# Oferta promocyjna dla Członków SKEF i SKOK

Wydawca podręcznika „Podstawy przedsiębiorczości” – Stowarzyszenie Krzewienia Edukacji Finansowej zachęca Członków SKEF i SKOK do skorzystania z promocyjnej oferty zakupu podręcznika w cenie 25 zł!



Waldemar Kotowski

## Podstawy przedsiębiorczości

Podręcznik dla szkół ponadpodstawowych



Podręcznik przeznaczony dla uczniów liceów ogólnokształcących, techników i szkół branżowych I stopnia

Numer dopuszczenia/numer ewidencyjny w wykazie MEN: 1064/2019



**P**odręcznik przeznaczony do realizacji zajęć szkolnych przedmiotu podstawy przedsiębiorczości dla uczniów liceów ogólnokształcących, techników i szkół branżowych I stopnia jest zgodny z podstawą programową i wpisany do wykazu podręczników Ministerstwa Edukacji Narodowej pod nr 1064/2019.

Autorem podręcznika jest Waldemar Kotowski – praktyk, ceniony nauczyciel, profesor oświaty, dyrektor Uniwersyteckiego Liceum Ogólnokształcącego w Gdańsku, opiekun laureatów i finalistów Olimpiady Wiedzy Ekonomicznej, Olimpiady Wiedzy Finansowej i Olimpiady Przedsiębiorczości.

Podręcznik jest przyjazny dla uczniów i nauczycieli. W sposób praktyczny i czytelny prezentuje zagadnienia omawiane na lekcjach

przedsiębiorczości. Uwzględni również doświadczenia Stowarzyszenia Krzewienia Edukacji Finansowej, które propaguje edukację finansową w sposób praktyczny. Jest też kompendium podstawowej wiedzy z zakresu ekonomii i finansów, do której można sięgnąć nie tylko na lekcjach przedsiębiorczości. Zawiera liczne, ciekawe ćwiczenia sprawdzające wiedzę. Podręcznik wyróżnia atrakcyjna forma i szata graficzna.

Więcej informacji: [www.skef.pl](http://www.skef.pl)

Zamówienia można składać za pośrednictwem formularza dostępnego na stronie [www.skef.pl](http://www.skef.pl) (zakładka publikacje > podręczniki na sprzedaż), mailowo na adres: [odfik-bialapodlaska@skef.pl](mailto:odfik-bialapodlaska@skef.pl) lub telefonicznie pod numerem telefonu: 83 411 10 47.



# Pogotowie dla zadłużonych – strona dedykowana nadmiernie zadłużonym

W ostatnim czasie SKEF zbudował nowoczesny one page skierowany do osób nadmiernie zadłużonych pod nazwą: Pogotowie dla zadłużonych. Teraz na stronie [www.pogotowiedlazadluzonych.pl](http://www.pogotowiedlazadluzonych.pl) w jednym miejscu mamy przystępnie podaną informację dotyczącą wszystkich aspektów związanych z problematyką upadłości konsumenckiej. Wchodząc na interaktywną mapę administracyjną Polski i klikając odpowiednie województwo, jesteśmy automatycznie przekierowywani na właściwy Ośrodek Doradztwa. Tam specjaliści wytłumaczą zawłości postępowania sądowego i udzielą wszechstronnej pomocy w przygotowaniu wniosku do sądu upadłościowego.



Stowarzyszenie Krzewienia Edukacji Finansowej

## DLACZEGO MY?

Dzięki wieloletniemu doświadczeniu i wiedzy praktycznej pozycja SKEF i Ośrodków na rynku usług finansowo-prawnych w naszym kraju jest wyjątkowa. Jako jedyni od lat zajmujemy się problematyką dotyczącą nadmiernego zadłużenia w Polsce, a także jesteśmy współorganizatorem powstania w 2007 roku organizacji pozarządowej – Europejskiej Sieci Zadłużenia Konsumenckiego (European Consumer Debt Network) z siedzibą w Belgii.

Do końca kwietnia 2020 r. dla naszych Klientów w Ośrodkach sporządziliśmy ponad 350 wniosków o upadłość konsumencką, które w zdecydowanej większości zakończyły się pozytywnie. Z porad w naszych Ośrodkach korzysta rocznie blisko 2 tys. osób.

## DLA KOGO UPADŁOŚĆ KONSUMENCKA?

**Brak majątku.** Dla osób, które nie posiadają żadnego majątku – mieszkania, samochodu, działki, innej nieruchomości.

**Niezależna przyczyna.** Gdy zadłużenie powstało z niezależnych przyczyn, np. nagłej choroby, nieszczęśliwego wypadku, zwolnienia z pracy, utraty lub znacznego zmniejszenia się dochodów.

**Względy humanitarne.** Gdy zadłużony jest w tragicznej sytuacji życiowej, do której



FOT. FOTOLIA.COM

zalicza się m.in. wysoki poziom biedy, podszły wiek, przewlekłą, ciężką chorobę uniemożliwiającą dalszą pracę.

**I dla pozostałych zadłużonych.** Na mocy nowych przepisów dla osób, które wpadły w tzw. spiralę kredytową, upadłość będzie możliwa, jednak sąd zastosuje plan spłaty wierzycieli od 3 do 7 lat.

## NAJCZĘSTSZE PYTANIA DOT. UPADŁOŚCI KONSUMENCKIEJ

Na stronie zamieszczone zostały, w przystępny sposób, odpowiedzi na najczęściej zadawane pytania dotyczące postępowania upadłościowego. To 16 wybranych pytań

i odpowiedzi, które pozwolą zrozumieć cały proces związany z przygotowaniem wniosku i odpowiedzieć sobie na pytanie: czy mam szansę na upadłość?

## REKOMENDACJE

Na stronie znajdują się także spisane historie naszych Klientów, które skończyły się dla nich sukcesem. Warto przeczytać, jak przeżyły to osoby, które zmagaly się przez lata ze swoimi długami, i jaką ulgą dla tych osób była decyzja sądu o upadłości – postanowienie sądu dające szansę na nowe, lepsze życie bez długów.

## A MOŻE KTOŚ Z TWOJEJ RODZINY POTRZEBUJE POMOCY?

Masz problemy finansowe? Jesteś osobą zadłużoną? Myślisz o upadłości konsumenckiej? Potrzebujesz porady prawnej? A może ktoś z Twojej rodziny potrzebuje pomocy? Przekaż adres tej strony i pomóż swoim bliskim wyjść z długów.

[www.pogotowiedlazadluzonych.pl](http://www.pogotowiedlazadluzonych.pl)

tel. 58 624 98 72; 12 684 35 83;

22 848 08 46; 83 411 10 47



# Nasi laureaci

Zapraszamy naszych Czytelników do zabawy związanej z Konkursem Krzyżówkowym. Wystarczy rozwiązać krzyżówkę, odgadnąć hasło oraz wykonać zadanie konkursowe, by wygrać ciekawą książkę. Przedstawiamy kolejnych laureatów i ich prace.



» DĘBICA. Pan Bogusław Wiernasz odpowiedział na pytanie konkursowe, które brzmiało: „Oszczędzać czy pożyczać? Która postawa jest ci bliższa?”. Nagrodę odebrał w placówce mieszczącej się przy ul. Rynek 36 w Dębicy. *Bliższa jest mi postawa – oszczędzać. Już w szkole podstawowej (lata 70. XX w.) należałem do SKO (Szkolna Kasa Oszczędności). Dobry zwyczaj: nie pożyczaj. Gdyby jednak życie zmusiło mnie do pożyczki, to wiem, że wtedy mogę liczyć na Kasę Stefczyka.*



» OLKUSZ. Pan Robert Bierzyński wykonał zadanie konkursowe, które brzmiało: „Opisz swoją ulubioną historię z grzybobrania”. Nagrodę odebrał w placówce mieszczącej się przy ul. Króla Kazimierza Wielkiego 22 w Olkuszu. *Skoro wrzesień to już jesień, więc wybrałem się na grzyby, ale zamiast grzybów w lesie spotkałem zwierzęta tam żyjące i tak spędziłem dzień.*



» CZECHOWICE-DZIEDZICE. Pani Grażyna Węgrzyn odpowiedziała na pytanie konkursowe, które brzmiało: „Czy warto uczyć się oszczędzania? Dlaczego?”. Nagrodę odebrała w placówce mieszczącej się przy ul. Kolejowej 3 w Czechowicach-Dziedzicach. *Warto nauczyć się oszczędzania, bo gdy masz manię kupowania musisz na te zakupy umieć odkładać regularnie, by nie skończyć finansowo marnie...*





» SOKOŁÓW PODLASKI. Pan Zbigniew Krasnodębski odpowiedział na pytanie konkursowe, które brzmiało: „Czy warto uczyć się oszczędzania? Dlaczego?”. Nagrodę odebrał w placówce mieszczącej się przy ul. Wolności 29 w Sokotowie Podlaskim. *Jeśli za młodu nauczymy się oszczędzać, to na stare lata będziemy żyć w dobrobycie. Warto oszczędzać nie tylko pieniądze. Także wszystko to, co wiąże się z człowiekiem, np. energię, wodę, samochód itp. Ważne, żeby oszczędzać również zdrowie. Jak nie będziesz palił i pił to będziesz dłużej żył.*



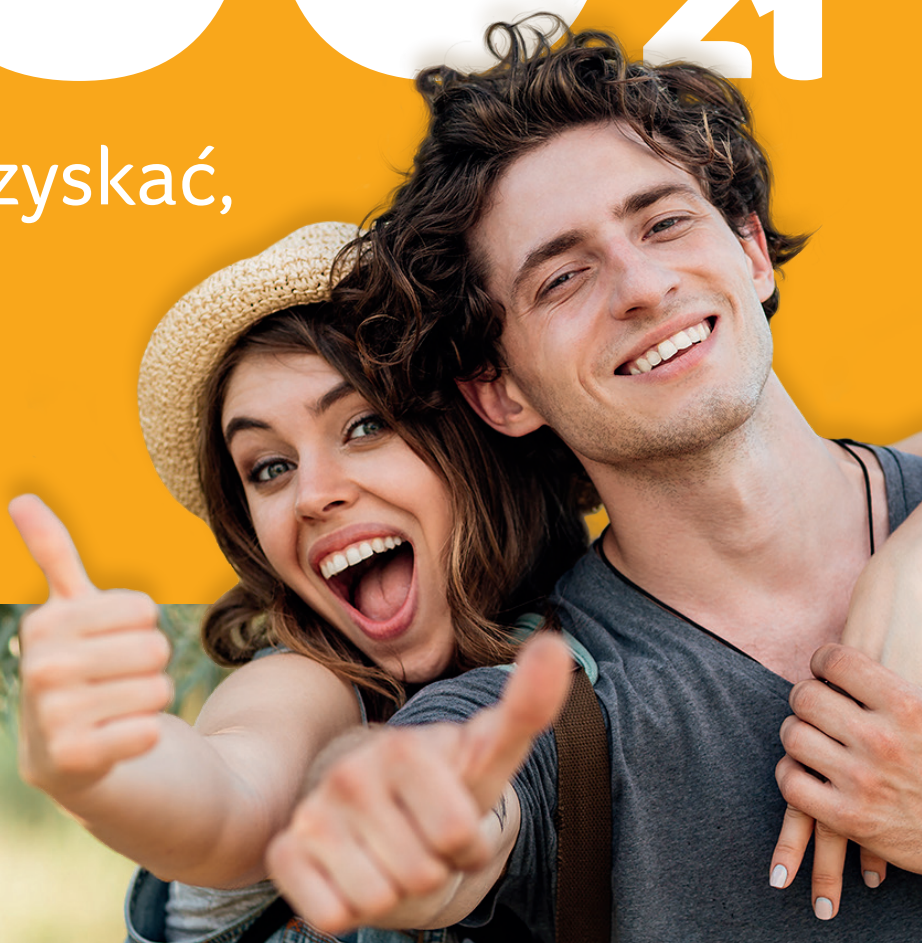
» SZCZECIN. Pan Mieczysław Czarnacki odpowiedział na pytanie konkursowe, które brzmiało: „Oszczędzać czy pożyczać? Która postawa jest ci bliższa?”. Nagrodę odebrał w placówce mieszczącej się przy ul. Rydla 52 w Szczecinie. *Pożyczaj to zły obyczaj, kto pracuje i oszczędza, temu nie zajrzy w oczy nędza – takie powiedzenie słyszałem w swoim domu rodzinnym, będąc dzieckiem. Dlatego bliższą postawą jest mi oszczędzanie.*



» JELENIA GÓRA. Pan Jan Hanc wykonał zadanie konkursowe, które brzmiało: „Opisz swoją ulubioną historię z grzybobrania”. Nagrodę odebrał w placówce mieszczącej się przy ul. Konopnickiej 14/1 w Jeleniej Górze. *Jesienią poszedłem z siostrą do lasu na grzyby. Siostra się zgubiła. Szukałem jej z ojcem. Dopiero po północy znaleźliśmy ją – spała. Tylko ja miałem grzyby na obiad.*

# 500 zł

Tyle możesz zyskać,  
**polecając**  
**Kasę**  
**Stefczyka!**



Zaproś swoich znajomych  
i zgarnij **50 zł**  
za każde skuteczne polecenie.



**kasastefczyka.pl**  
**801 600 100**  
(koszt wg taryfy operatora)

 **KASA STEFCZYKA**

*Zawsze u siebie*

Promocja POLEĆ NAS VII trwa od 1.01.2022 r. do odwołania. Regulamin, szczegółowe warunki oraz formularz zgłoszeniowy dostępne są w placówkach i na [www.kasastefczyka.pl/polecnas](http://www.kasastefczyka.pl/polecnas).



## FINANSOWE ABC

# Postępowanie spadkowe a dyspozycja na wypadek śmierci

*Pani Jadwiga z Warszawy zwróciła się do Ośrodka Doradztwa Finansowego i Konsumentckiego z pytaniem o zasady dziedziczenia po zmarłym mężu środków ulokowanych w Kasie Stefczyka w kwocie 50 tys. zł. Obecnie trwa postępowanie spadkowe, jednakże latem mąż ustanowił dyspozycję na wypadek śmierci – całej kwoty na jej rzecz. Jakie kwoty przypadną w takim razie pozostałym spadkobiercom? – pyta Klientka.*

Zgodnie z ustawą o spółdzielczych kasach oszczędnościowo-kredytowych krąg osób wskazanych przez Członka Kasy, na rzecz których miałyby nastąpić wypłaty środków z lokat z dyspozycji na wypadek śmierci, to: małżonek, zstępni, rodzice, dziadkowie, rodzeństwo. Mąż dokonał zapisu tylko jednej osobie – żonie.

## JAKI JEST LIMIT KWOT?

Niezależnie od liczby wydanych dla posiadacza rachunku bankowego dyspozycji na wypadek śmierci łączna kwota wszystkich wypłat z rachunków nie może być wyższa niż dwudziestokrotne przeciętne miesięczne wynagrodzenie w sektorze przedsiębiorstw bez wypłat nagród z zysku, ogłaszane przez Prezesa Głównego Urzędu Statystycznego za ostatni miesiąc przed śmiercią posiadacza rachunku. W październiku 2021 r. była to kwota 116 820 zł (tj. 20 × 5841,16 zł), na podstawie komunikatu GUS z listopada 2021 r. w sprawie przeciętnego miesięcznego wynagrodzenia w sektorze przedsiębiorstw bez wypłat nagród z zysku w październiku 2021 r.

Jeśli kwota na koncie posiadacza rachunku będzie niższa niż kwota dyspozycji, to zapisy na rzecz uposażonych osób zostaną proporcjonalnie zmniejszone. Natomiast jeśli osobie uposażonej zostanie wypłacona wyższa kwota niż wskazany limit, jest ona zobowiązana zwrócić nadwyżkę spadkobiercom.

Inny niż w bankach limit obowiązuje w spółdzielczych kasach oszczędnościowo-kredytowych. Na podstawie dyspozycji na wypadek śmierci Kasa jest obowiązana wypłacić osobom wskazanym przez Członka kwotę nieprzekraczającą ogółem sumy przeciętnego miesięcznego wynagrodzenia w gospodarce narodowej, w okresie 5 lat kalendarzowych poprzedzających wypłatę, ogłaszanej przez Prezesa Głównego Urzędu Statystycznego.

Ustanowione dyspozycje na wypadek śmierci nie powinny przekraczać ustawowego limitu kwot. Jeżeli złożyliśmy więcej niż jedną dyspozycję wkładem na wypadek śmierci, a ich suma przekracza dopuszczalny limit, to dyspozycja wydana później ma pierwszeństwo przed dyspozycją wydaną wcześniej. W przypadku wypłacenia kwoty przewyższającej ustawowe limity zapisobiorca jest zobowiązany zwrócić powyższą kwotę spadkobiercom, ponieważ wchodzi ona do masy spadkowej.

## CZY DYSPOZYCJA NA WYPADEK ŚMIERCI WCHODZI DO MASY SPADKOWEJ?

Zgodnie z prawem bankowym kwota zapisana w dyspozycji na wypadek śmierci nie wchodzi do spadku po zmarłym posiadaczu rachunku. Oznacza to, że osoby uposażone (w tym wypadku nasza Klientka) będą mogły odebrać środki bez przeprowadzenia postępowania spadkowego w zakresie pieniędzy objętych dyspozycją. W przypadku ewentualnych innych składników masy spadkowej przeprowadzenie postępowania spadkowego pozostaje zasadne. Zapisy te dotyczą także SKOK i sumy zapisane w dyspozycji na

wypadek śmierci również nie wchodzi do spadku po Członku Kasy.



## CZY NALEŻY UIŚCIĆ PODATEK OD SPADKÓW I DAROWIZN?

Istotne jest, że osoba, na rzecz której została ustanowiona dyspozycja na wypadek śmierci, powinna pamiętać, że przyjęcie dyspozycji wiąże się z koniecznością zapłacenia podatku od spadków i darowizn. Zgodnie z ustawą od spadków i darowizn zwalnia się od podatku nabycie własności rzeczy lub praw majątkowych przez małżonka, zstępnych, wstępnych, pasierba, rodzeństwo, ojczyma i macochę, jeżeli zgłoszą oni nabycie własności rzeczy lub praw majątkowych właściwemu naczelnikowi urzędu skarbowego w terminie 6 miesięcy od dnia powstania obowiązku podatkowego. W praktyce przyjmuje się datę śmierci posiadacza rachunku. Jeśli osoba uposażona należy do I grupy podatkowej (wyżej wymienionej grupy osób), może skorzystać z całkowitego zwolnienia podatkowego. Musi jednak pamiętać o złożeniu w urzędzie skarbowym formularza zgłoszenia o nabyciu własności rzeczy lub praw majątkowych na druku SD-Z2 w terminie sześciu miesięcy od dnia powstania obowiązku podatkowego. Jeśli uprawniona osoba nie złoży we wskazanym terminie formularza, wówczas wypłacona na podstawie dyspozycji kwota będzie podlegała opodatkowaniu na zasadach ogólnych.

## DYSPOZYCJA NA WYPADEK ŚMIERCI A ZWROT KOSZTÓW POGRZEBU

Po przedstawieniu oryginałów rachunków, faktur za organizację pogrzebu Kasa jest zobowiązana do wypłaty środków z rachunku zmarłego na pokrycie wydatków. Środki te zostaną wypłacone do wysokości salda rachunku zmarłego. Należy dodać, że osoba wnosząca o zwrot kosztów pogrzebu nie musi być spadkobiercą zmarłego, gdyż kwota zwrotu nie wchodzi do masy spadkowej. Wypłata związana ze zwrotem kosztów pogrzebu ma pierwszeństwo przed wypłatą z tytułu dyspozycji na wypadek śmierci. Jeśli dojdzie do sytuacji, w której po wypłacie zwrotu kosztów pogrzebu okaże się, że na rachunku znajduje się mniej pieniędzy niż wynosi kwota dyspozycji na wypadek śmierci, wówczas dyspozycję realizuje się tylko do kwoty, która pozostała na rachunku.

Odpowiadając Klientce: środki na koncie oszczędnościowym zmarłego w kwocie 50 tys. zł objęte dyspozycją na wypadek śmierci w pełnej kwocie są do jej dyspozycji (nie spadkobierców), ponieważ nie został przekroczony ustawowy limit wysokości maksymalnej kwoty, tym bardziej że koszty pogrzebu pokryła z własnych środków. Klientka musi jednakże pamiętać o złożeniu w urzędzie skarbowym formularza zgłoszenia o nabyciu własności rzeczy lub praw majątkowych w terminie sześciu miesięcy od dnia powstania obowiązku podatkowego.

## WALDEMAR SZKIELA

specjalista ds. doradztwa finansowego i konsumentckiego  
w Ośrodku Doradztwa Finansowego i Konsumentckiego w Warszawie

# KRYŻÓWKA – TRENUJ SVOJE SZARE KOMÓRKI!

MIESZKANIEC MEDIOLANU		RZEŻ	MIARA POWIERZCHNI GRUNTÓW W USA	PRZEPIYWA PRZEZ GRZYFICE	23	PEŁNIE SŁUŻBĘ NA DWORZE KRÓLEWSKIM	DARNINA	BUDOWLA NA WAWELU	NIE ZDOBIŁYDKI
KONIEC WYSCIGU		PRZEMOC, TYRANIA					TWORZYWO SZTUCZNE Z KAZEJNY		29
8			POMARSZCZONA TKANINA		9	15	... COOPER - AKTOR Z USA		3
COŚ SŁODKIEGO PO OBIEDZIE				WRÓG SMERFÓW			26		
13			GWAŁTOWNE PRZERYWANIE ROZMOWY	WIELKA MĘKA			IMIE LUB RZEKA SZMARAGDOWOZIELONY MINERAŁ		17
INSTRUMENT STRUNOWY				AUGUST II MOCNY	19		NIEDUŻA MAŁPA		
RZYMSKI DEMON ŚMIERCI							PRETENSJJA		
FEDERICO GARCIA... - POETA HISZPAŃSKI		10						PRZYRZĄD OPTYCZNY	MELODIA Z ZEGARA
25							KRZEWE POTOCZNI ZWANY BZEM	16	
ODTWARZAŁ POSTAĆ FANTOMASA	7	ZIEWNIĘCIE		REŻYSER FILMU "WAKACJE PANA HULOT"			BIJE WSZYSTKIE KOLORY W KARTACH		FILM Z EDWARDEM ZENTARĄ
	18	5			CHRONI GŁOWĘ MOTO CYKLISTY		28	4	PRAWY DOPŁYW WARTY
BYŁA U WIERZYŃKA					PLED		SSAK PADLINOZERNY		14
GŁOŚNE ODDYCHANIE	11			12					6
HIMALAJSKI CZŁOWIEK ŚNIEGU				NOWO PRZYJĘTY NA UCZELNIĘ STUDENT	22	NARTY	1	20	TANIEC
OBSIANY NP. NASTURCJAMI		21			2	30		SZLAK KOMUNIKACYJNY	27



		1	2	3	4	5	6	7		8	9	10	11	12					
13	14	15	16	17	18		19	20	21	22	23	24	25		26	27	28	29	30

**CZAS STEFCZYKA**  
**BEZPŁATNA GAZETA CZŁONKÓW KASY STEFCZYKA ORAZ SKEF**

**e-mail:**  
 czas.stefczyka@apella.com.pl  
 www.kasastefczyka.pl  
 www.stefczyk.info  
 tel. 801 600 100

**redaktor naczelny:**  
 Jadwiga Bogdanowicz

**redaktor zarządzający:**  
 Łukasz Wróblewski

**korekta:** Bogumiła Kamola

**kierownik produkcji:**  
 Agnieszka Łukasiewicz-Kamińska

**studio:** Jacek Łaski

**wydawca:**  
 Apella S.A.  
 81-472 Gdynia, ul. Legionów 126-128  
 tel. 665 890 230  
 ISSN 1730-8712

Wszystkich zainteresowanych gimnastyką mózgu zachęcamy do udziału w naszym Konkursie Krzyżówkowym. Co miesiąc w „Czasie Stefczyka” publikujemy nową krzyżówkę oraz zadanie konkursowe.

Aby wziąć udział w konkursie, należy:

- rozwiązać krzyżówkę;
- udzielić odpowiedzi na podane zadanie (pytanie) konkursowe;
- wypełnić poniższy formularz zgłoszeniowy (jest on dostępny także na stronie [www.kasastefczyka.pl/konkursy](http://www.kasastefczyka.pl/konkursy));
- prześłać rozwiązanie krzyżówki wraz z odpowiedzią na zadanie (pytanie) konkursowe na formularzu zgłoszeniowym.

Odpowiedź na zadanie konkursowe powinna składać się maksymalnie z 300 słów. Zgłoszenia można przysyłać w wybrany przez siebie sposób:

- listownie, za pośrednictwem Poczty Polskiej – na adres:

**APELLA S.A.**

ul. Legionów 126-128, 81-472 Gdynia

- elektronicznie – na adres: [konkurs@apella.com.pl](mailto:konkurs@apella.com.pl).
- W przypadku zgłoszenia w formie elektronicznej należy przesłać zdjęcie uzupełnionego formularza

wraz z rozwiązaniem krzyżówki oraz odpowiedzią na pytanie konkursowe. W treści e-maila należy wskazać, że dotyczy on zgłoszenia do Konkursu Krzyżówkowego i podać odpowiedni nr wydania „Czasu Stefczyka”.

**W styczniu zadanie konkursowe brzmi:**  
**Opisz swój sposób na oszczędzanie w nowym roku.**

Na Twoje zgłoszenie czekamy w dniach 1-31.01.2022 r.

Co miesiąc do wygrania w konkursie są trzy książki „Jancio Wodnik i inne nowele” Jana Jakuba Kolskiego. Zapraszamy i życzymy powodzenia!

Formularz zgłoszeniowy oraz regulamin konkursu dostępne są na stronie [www.kasastefczyka.pl/konkursy](http://www.kasastefczyka.pl/konkursy) oraz w placówkach Kasy Stefczyka.

Laureaci Konkursu Krzyżówkowego z „Czasu Stefczyka” nr 197: Mieczysław Czarnacki – Szczecin, Teresa Krasuska – Ozorków, Bogusław Wiernasz – Dębica. Gratulujemy!



# Formularz Zgłoszeniowy do Konkursu Krzyżówkowego

Imię i nazwisko Uczestnika: \_\_\_\_\_

Adres zamieszkania Uczestnika: \_\_\_\_\_

Numer telefonu Uczestnika: \_\_\_\_\_

Adres e-mail Uczestnika (opcjonalnie): \_\_\_\_\_

Nr wydania „Czasu Stefczyka”: \_\_\_\_\_

Rozwiązanie krzyżówki: \_\_\_\_\_

Odpowiedź na pytanie konkursowe: \_\_\_\_\_

\_\_\_\_\_

\_\_\_\_\_

\_\_\_\_\_

\_\_\_\_\_

Zgodnie z art. 6 ust.1 lit. a) ogólnego rozporządzenia o ochronie danych osobowych z dnia 27 kwietnia 2016 r. (RODO) wyrażam zgodę na przetwarzanie moich danych osobowych w celu uczestnictwa w Konkursie.

Podpis Uczestnika Konkursu

Zgodnie z art. 13 RODO zostałem poinformowany, iż:

- Administratorem danych osobowych Uczestnika Konkursu oraz Przedstawiciela ustawowego Uczestnika Konkursu jest Spółdzielcza Kasa Oszczędnościowo-Kredytowa im. Franciszka Stefczyka z siedzibą w Gdyni przy ul. Bohaterów Starówki Warszawskiej 6 (zwana dalej „Kasą”).
- Kontakt z Inspektorem Ochrony Danych Osobowych Kasy – iod@kasastefczyka.pl, tel. 801 600 100, adres korespondencyjny Kasy.
- Dane osobowe Uczestnika Konkursu przetwarzane będą w celach niezbędnych do przeprowadzenia Konkursu, w szczególności dostarczenia nagród, jak również w celach rozliczeniowych oraz opublikowania danych osobowych zwycięzców Konkursu na stronie internetowej kasastefczyka.pl, na łamach tytułu prasowego „Czas Stefczyka” oraz na portalach społecznościowych Kasy – na podstawie zgody z art. 6 ust. 1 lit. a) RODO oraz w celu wypełnienia obowiązków prawnych – na podstawie art. 6 ust. 1 lit. c) RODO, a także w celu ewentualnego prowadzenia marketingu bezpośredniego produktów i usług Kasy oraz podmiotów powiązanych osobowo, kapitałowo lub systemowo z Kasą\* oraz w celu ustalenia, dochodzenia i obrony przed potencjalnymi roszczeniami, które to działania wykonywane są z prawnie uzasadnionym interesie SKOK – na podstawie art. 6 ust.1 lit. f) RODO.
- Dane osobowe Uczestnika Konkursu przetwarzane na potrzeby Konkursu przechowywane będą do zakończenia okresu postępowania reklamacyjnego w Konkursie, przez okres niezbędny dla wypełnienia obowiązków prawnych, a także do czasu upływu terminu przedawnienia potencjalnych roszczeń. Okresy te nie sumują się.
- Uczestnik Konkursu posiada prawo do żądania od administratora dostępu do jego danych osobowych, prawo do ich sprostowania usunięcia lub ograniczenia przetwarzania, prawo do wniesienia sprzeciwu wobec przetwarzania na podstawie art. 6 ust. 1 lit. f), prawo do cofnięcia zgody wyrażonej na podstawie art. 6 ust. 1 lit. a) RODO w dowolnym momencie oraz prawo do przenoszenia danych.
- Uczestnik Konkursu ma prawo wniesienia skargi do Prezesa Urzędu Ochrony Danych Osobowych, w przypadku uznania, iż przetwarzanie jego danych osobowych narusza przepisy prawa z zakresu ochrony danych osobowych.
- Dane Uczestnika Konkursu będą przetwarzane na zasadach określonych w regulaminie Konkursu, a ponadto w przypadku wyrażenia przez Uczestnika Konkursu zgody na otrzymywanie informacji handlowych (zamieszczonej poniżej) konsekwencją przetwarzania będzie również otrzymywanie wyselekcjonowanej informacji marketingowej na podany adres e-mail lub przekazywanie za pośrednictwem telefonu informacji handlowych związanych z aktualną działalnością oraz dotyczących usług i produktów finansowych oferowanych przez Kasę oraz inne podmioty powiązane osobowo, kapitałowo lub systemowo\* z Kasą, zgodnie z wymogami ustawy z dnia 18 lipca 2002 r. o świadczeniu usług drogą elektroniczną.
- Podanie danych osobowych jest dobrowolne, jednakże niepodanie danych może skutkować niemożnością uczestnictwa w Konkursie.
- Odbiorcą danych osobowych Uczestnika Konkursu będą podmioty upoważnione na podstawie przepisów prawa, podmioty powiązane osobowo, kapitałowo lub systemowo\* z Kasą lub współpracujące z Kasą na podstawie zawartych umów przy wykonywaniu czynności związanych z jej działalnością statutową, tj. agenci Kasy oraz podmioty świadczące następujące usługi: marketingowe, sprzedażowe i inne usługi pomocnicze.

Podpis Uczestnika Konkursu

- Oświadczam, że zapoznałem(-am) się z Regulaminem Konkursu Krzyżówkowego dostępnym w placówkach Kasy i na stronie [www.kasastefczyka.pl/promocje\\_i\\_konkursy/konkurs\\_krzyzowkowy](http://www.kasastefczyka.pl/promocje_i_konkursy/konkurs_krzyzowkowy) i akceptuję jego postanowienia.
- Oświadczam, że jestem twórcą Odpowiedzi na pytanie konkursowe i posiadam do niej autorskie prawa majątkowe, a nadto, że Odpowiedź na pytanie konkursowe nie narusza jakichkolwiek praw osób trzecich, w tym w szczególności praw autorskich, znaków towarowych czy dóbr osobistych podmiotów trzecich.
- Wyrażam nieograniczoną terytorialnie i czasowo, a także nieodpłatną zgodę na wykonywanie zdjęć podczas uroczystości wręczenia Nagród oraz na wykorzystanie mojego wizerunku w materiałach informacyjnych i promocyjnych Organizatora lub Kasy, w serwisie społecznościowym Facebook prowadzonym pod adresem [facebook.com/kasastefczyka.pl](https://facebook.com/kasastefczyka.pl) oraz na stronie internetowej [www.kasastefczyka.pl](http://www.kasastefczyka.pl), a także w tytule prasowym „Czas Stefczyka” w relacjach z Konkursu, w przypadku gdy zostaną nagrodzony w Konkursie Nagrodą.

Podpis Uczestnika Konkursu

Wyrażam zgodę / nie wyrażam zgody\*\* na przesłanie informacji handlowych związanych z aktualną działalnością oraz dotyczących nowych usług i produktów oferowanych przez Kasę, jak również innych podmiotów powiązanych osobowo, kapitałowo lub systemowo\* z Kasą (zgodnie z wymogami ustawy z dnia 18 lipca 2002 r. o świadczeniu usług drogą elektroniczną oraz ustawy z dnia 16 lipca 2004 r. Prawo telekomunikacyjne) poprzez następujące kanały komunikacji elektronicznej:

e-mail  telefon  wiadomości SMS

Podpis Uczestnika Konkursu

\* Aktualny wykaz podmiotów powiązanych kapitałowo, systemowo lub osobowo z Kasą dostępny jest w placówkach Kasy oraz na stronie [www.kasastefczyka.pl](http://www.kasastefczyka.pl).

\*\* Niepotrzebne skreślić.

# Lokata

na nowe środki PLUS

aż

2,4%

w skali roku

Ulokuj nawet do 50 000 zł na lokacie 5-miesięcznej i ciesz się zyskiem!

Szczegóły na temat warunków oferty dostępne na [www.kasastefczyka.pl](http://www.kasastefczyka.pl) oraz w placówkach.

[kasastefczyka.pl](http://kasastefczyka.pl)  
801 600 100  
(koszt wg taryfy operatora)

 **KASA** STEFCZYKA

*Zawsze u siebie*