



Wystawa z okazji 30 lat SKOK-ów. Bierecki: Żadna instytucja nie przetrawiaby tego, co przetrawiły Kasy >>> 4

Lucjana Cyłkowskiego poddawano wyjątkowo okrutnym przesłuchaniom. Jego ostatnie słowa brzmiały: „Niech żyje Polska!” >>> 22

Jak zmniejszyć ratę kredytu? Pomoc dla kredytobiorców znajdujących się w trudnej sytuacji finansowej >>> 32

ŁĄCZYMY
CZYTELNIKÓW
CZASU
STEF CZYKA

CZAS STEFCZYKA

BEZPŁATNA GAZETA CZŁONKÓW KASY STEFCZYKA / NR 210 GRUDZIEŃ 2022 / INFOLINIA 801 600 100

KASA STEFCZYKA

Z okazji nadchodzących świąt Bożego Narodzenia
życzymy Państwu spokoju i pokoju.
Radości i miłości – każdego dnia!
Niech Nowy Rok przyniesie tylko to, co dobre!

Zarząd i Pracownicy Kasy Stefczyka
oraz Stowarzyszenia Krzewienia Edukacji Finansowej



KASA STEFCZYKA



Stowarzyszenie Krzewienia
Edukacji Finansowej

Niech w tym roku święta będą wyjątkowe

Przed nami wytęskniony magiczny okres świąt Bożego Narodzenia – czas rodzinnych spotkań, bliskości i miłości, otulony jedyną w swoim rodzaju aurą. W tym roku pozwólmy sobie na przeżycie tych dni tak, jak byśmy chcieli, i tak, jak na to zasługujemy. Kasa Stefczyka dla swoich Klientów przygotowała propozycję, która pomoże w przygotowaniu niezapomnianych świąt.

Szczegóły na str. 3





SŁOWO od dyrektora



Andrzej Sosnowski
dyrektor generalny
Kasy Stefczyka

Szanowni Państwo,

to już 30 lat, jak powstał w Polsce ruch spółdzielczych kas oszczędnościowo-kredytowych. Na początku lat 90. ubiegłego wieku liberałowie zafundowali Polakom szokową budowę nowego ustroju. Wbrew zasadom solidarności narodowej zaczęli w praktyce udowadniać, że „pierwszy milion trzeba ukraść”, a jakkolwiek kapitał zagraniczny jest lepszy niż polski. Skutkiem były bieda, bezrobocie i wyprzedaż polskiego majątku. Ten stan zrodził potrzebę działania wśród działaczy antykomunistycznej „Solidarności”. Odwołując się do nauki społecznej Kościoła i tradycji kas kredytowych, zaczęli systematycznie tworzyć spółdzielcze kasy oszczędnościowo-kredytowe. Budowali instytucje, pozwalające rodakom przetrwać najtrudniejszy czas właśnie dzięki solidarności. Nic dziwnego więc, że tegoroczny jubileusz spółdzielcze kasy uczciły w historycznej Sali BHP Stoczni Gdańskiej – kolebce „Solidarności”. Relacji z tego wydarzenia nie mogło zabraknąć w „Czasie Stefczyka”.

Nie zapomnieliśmy też o kolejnej postaci z naszej historii. To harcmistrz Lucjan Cyłkowski, który oddał życie za ojczyznę. Tradycja narodowa może spajać więc losy Polaków w różnych czasach, dzięki zachowaniu najważniejszych jej wyróżników – solidarności i poświęcenia dla dobra wspólnego. To refleksja warta rozważenia w Boże Narodzenie – najtrwalsze święto Polaków.

LICZBY Kasy Stefczyka

7 110 000 000 zł
depozyty

6 130 000 000 zł
pożyczki

7 610 000 000 zł
aktywa

359
placówki

842 000
Współwłaściciele

WSTĘPNE DANE NA PAŹDZIERNIK 2022 ROKU

Nasi laureaci

Zapraszamy naszych Czytelników do zabawy związanej z Konkursem Krzyżówkowym. Wystarczy rozwiązać krzyżówkę, odgadnąć hasło oraz wykonać zadanie konkursowe, które tym razem brzmiało: „Wskaż swoje ulubione przysłowie związane z finansami i napisz, dlaczego uważasz je za mądre”. Co miesiąc do wygrania w konkursie są trzy kupony Sodexo o wartości 50 zł. Przedstawiamy kolejnych laureatów i ich prace.



» TUCHOLA. Pani Anna Nowicka odpowiedziała na pytanie w Konkursie Krzyżówkowym i wygrała. Nagrodę odebrała w placówce mieszczącej się przy ul. Nowodworskiego 3 w Tucholi.

„Kupujemy rzeczy, których nie potrzebujemy, za pieniądze, których nie mamy, żeby zaimponować ludziom, na których nam nie zależy” – George Fooshee. Na zakupach często zadaję sobie pytanie, czy nie warto zrezygnować z chwilowej zachcianki, a pieniądze przeznaczyć na pozytywny cel finansowy związany z moimi planami życiowymi. Imponowanie ludziom daje nowy argument do dążenia do minimalizmu.

» WYSZKÓW. Pani Marianna Elak odpowiedziała na pytanie w Konkursie Krzyżówkowym i również wygrała. Nagrodę odebrała w placówce mieszczącej się przy ul. Pułtuskiej 2 w Wyszowie.

„Ziarno do ziarnka, a zbierze się miarka” – jest to mądre przysłowie, gdyż promuje i uczy oszczędności oraz konsekwencji i cierpliwości.



Niech w tym roku święta będą wyjątkowe

Przed nami wytęskniony magiczny okres świąt Bożego Narodzenia – czas rodzinnych spotkań, bliskości i miłości, otulony jedyną w swoim rodzaju aurą. W tym roku pozwólmy sobie na przeżycie tych dni tak, jak byśmy chcieli, i tak, jak na to zasługujemy. Kasa Stefczyka dla swoich Klientów przygotowała propozycję, która pomoże w przygotowaniu niezapomnianych świąt.

Święta Bożego Narodzenia to dla wielu z nas ulubiony moment roku, który kojarzymy przede wszystkim z ciepłem domowego ogniska, cichym dźwiękiem kolęd, zapachem świerku, mandarynek, pierników i smakiem doskonałej ryby. W wielu domach, zgodnie z chrześcijańską tradycją, bliscy przed uroczystą kolacją wigilijną dzielą się opłatkiem i czytają Pismo Święte, a później – przed północą – wspólnie udają się na pasterkę, mszę upamiętniającą oczekiwanie i modlitwę pasterzy, którzy jako pierwsi zjawili się u żłóbka. Wcześniej dzieci wspólnie z rodzicami ubierają choinkę oraz dekorują dom. Co roku zachwyca nas niepowtarzalna atmosfera, dzięki której mamy ochotę otaczać się dobrem i pięknem, a także dzielić się radością ze wszystkimi.

Równie istotny jest jednak czas adwentu, czyli oczekiwania, który wykorzystujemy na przygotowanie duchowe do narodzin Zbawiciela. Advent to także czas gromadzenia подарunków dla najbliższych, pieczenia pierników czy lepienia pierogów, które znajdują się

na świątecznym stole. Na tę okazję potrzebne są często dodatkowe środki finansowe. Propozycja Kasy Stefczyka – Pożyczka Gotówkowa ze stałym oprocentowaniem (RRSO: 29,55%) to gwarancja bezpieczeństwa, jaką daje niezmienna rata. Elastyczność pożyczki pozwala na dopasowanie jej warunków do Twoich możliwości. Ty wskażesz również dzień spłaty miesięcznej raty, np. na drugi dzień po otrzymaniu wynagrodzenia.

Odwiądź jedną z placówek Kasy Stefczyka lub stronę kasastefczyka.pl i poznaj szczegóły. Zależy Ci na wygodzie? Złóż wniosek bez wychodzenia z domu – zadzwoń na infolinię 801 600 100 (koszt połączenia wg taryfy operatora). Wstępną informację kredytową możesz otrzymać nawet w 15 minut.

Decyzja kredytowa zależy od indywidualnej oceny zdolności kredytowej. Konto oznacza rachunek płatniczy.

Przykład reprezentatywny z dnia 27.06.2022 r. dla Pożyczki Gotówkowej ze stałym oprocentowaniem: Całkowita kwota kredytu wynosi

20 677,80 zł. Stała roczna stopa oprocentowania dla całkowitej kwoty kredytu wraz z kredytowanymi kosztami (prowizją: 500 zł / 2,00%, ubezpieczeniem Twój Walor: 3806,98 zł, opłatą za przelew: 15,22 zł) wynosi 17,00%. Rzeczywista roczna stopa oprocentowania (RRSO): 29,55%. Czas obowiązywania umowy – 60 miesięcy, 59 miesięcznych rat równych: 621,56 zł oraz ostatnia, 60. rata: 621,62 zł. Całkowita kwota do zapłaty: 37 293,66 zł, w tym odsetki: 12 293,66 zł.

Dodatkowe atuty

Pożyczki Gotówkowej:

- kwota pożyczki od 3000 zł do nawet 100 000 zł na dowolny cel
- gwarancja stałej raty
- elastyczny okres spłaty od 24 do 84 miesięcy
- możliwość spłaty pierwszej raty nawet po 60 dniach od podpisania umowy
- środki na Twoim koncie nawet w dniu złożenia wniosku

Pożyczka na święta

Wybierz taką ze stałą ratą!



**pierwsza rata
nawet 60 dni
od podpisania umowy**



**środki na koncie
nawet w dniu
złożenia wniosku**



**minimum formalności –
bez zaświadczeń**

**Pożyczka Gotówkowa ze stałym oprocentowaniem
RRSO: 29,55%**

kasastefczyka.pl

801 600 100 (koszt wg taryfy operatora)

KASA STEFCZYKA

Zawsze u siebie

RRSO oznacza rzeczywistą roczną stopę oprocentowania. Decyzja kredytowa zależy od indywidualnej oceny zdolności kredytowej. Konto oznacza rachunek płatniczy. Koszt połączenia wg taryfy operatora.



Wystawa z okazji 30 lat SKOK-ów. Bierecki: Żadna instytucja nie przetrwałaby tego, co przetrwały Kasy

W historycznej Sali BHP Stoczni Gdańskiej miała miejsce wyjątkowa wystawa, związana z trzydziestą rocznicą powstania spółdzielczych kas oszczędnościowo-kredytowych.

W uroczystym otwarciu wystawy wzięli udział polscy parlamentarzyści, w osobach senatora Grzegorza Biereckiego oraz posła PiS Kacpra Płażyńskiego, a także konsul Ukrainy w Gdańsku Oleksandr Płodystyi oraz zastępca przewodniczącego Komisji Krajowej „Solidarność” Tadeusz Majchrowicz i prezes Krajowej SKOK Rafał Matusiak. Odczytany został także list szefowej ZUS Gertrudy Uścińskiej.

Wszyscy z zaproszonych gości zwracali uwagę na nierozzerwalny związek, jaki łączy polski sektor kas spółdzielczych z ruchem „Solidarność”.

– Nigdy nie zapomnimy o tym, że SKOK-i wyrosły z „Solidarność” i dzięki „Solidarność”. To wszystko zaczęło się 30 lat temu – powiedziała, inaugurując wystawę prezes Matusiak. – W tym czasie instytucje komercyjne nie za bardzo były zainteresowane tym, żeby udzielać pomocy ludziom, którzy znaleźli się w trudnej sytuacji finansowej.

Miejsce ekspozycji fotografii obrazujących najważniejsze wydarzenia z historii ruchu SKOK wybrano nieprzypadkowo.

– Sala BHP, gdzie podpisano Porozumienia Sierpniowe w 1989 r., na mocy których zarejestrowano NSZZ „Solidarność”, to wyjątkowe miejsce. Bo SKOK i są dzieckiem „Solidarność” – mówił w trakcie otwarcia wystawy Rafał Matusiak, prezes zarządu Kasy Krajowej.

O znaczeniu tego miejsca dla historii ruchu spółdzielczego w Polsce wspominał również senator Grzegorz Bierecki, współtwórca SKOK.



– Jesteśmy w szczególnym miejscu dla spółdzielczych kas oszczędnościowo-kredytowych, ponieważ są one największą organizacją członkowską, która powstała dzięki „Solidarność”, bo pierwsze Kasy tworzyli ludzie z komisji zakładowych „Solidarność” – powiedział senator.

Prezes Kasy Krajowej w swoim wystąpieniu zwrócił uwagę na niebagatelną rolę, jaką odegrał w powstaniu nowoczesnej polskiej spółdzielczości senator Grzegorz Bierecki.

– Grzegorz Bierecki pojechał w 1989 r. do USA, aby zobaczyć, jak tam funkcjonują unie kredytowe, i pięknie wdrożył ten system w Polsce.



Udało mu się zaszczepić w Polakach ideę, że to ludzie mogą pomagać ludziom – dodał Matusiak.

Ciepłych słów pod adresem ludzi kas spółdzielczych nie szczędził także człowiek, który przedstawiony został jako ich ojciec założyciel – właśnie senator Grzegorz Bierecki. Przypomniał on, że SKOK-i są największą organizacją zrzeszającą, która powstała dzięki „Solidarności”. Przypomniał również o ciężkich latach kryzysu, z którym musiał zmierzyć się cały system spółdzielczy i wściekły atak władz niektórych polskich polityków wspieranych przez zagraniczne instytucje finansowe.

– Żadna instytucja nie przetrwałaby tego, co przeżyły Kasy, a przeżyły tylko dlatego, że nie były oparte wyłącznie na kapitale, a na wsłuchiowaniu się w potrzeby Członków – podkreślił Grzegorz Bierecki.

Jednocześnie zaznaczył, że ma nadzieję, że te czasy już nigdy nie wrócą, a nowa ustawa, nad jaką pracuje polski rząd, definitywnie poprawi los kas spółdzielczych.

Zastępca szefa Komisji Krajowej „Solidarności” Tadeusz Majcherowicz podkreślił z kolei, że SKOK-i to przede wszystkim zasługa na rzecz dobra wspólnego, która musi trwać. Serię wystąpień zakończył poseł PiS Kacper Płażyński, który przypomniał, że swoje pierwsze zawodowe kroki stawiał właśnie w Kasie Krajowej.

– Historia spółdzielczości Kas w Polsce jest piękna i oparta o najpiękniejsze polskie wartości. Ten duch tradycji czuć w Kasie Krajowej w wymiarze ludzkim. Jestem przekonany, że ta dobra tradycja jest podtrzymywana. SKOK-i to jedna z naszych marek eksportowych, które budują polski wizerunek. Życzę Wam, żeby te trudne czasy, które już były, nie wróciły. Trudne czasy budują silnych ludzi i o tym powinniśmy pamiętać, patrząc dzisiaj na Ukrainę – podsumował Płażyński.

Zdjęcia, które można było obejrzeć w Sali BHP, przedstawiają ważne momenty z historii ruchu SKOK.

– Pokazują same początki, kiedy Kasy powstawały w zakładach pracy na terenie całej Polski, ale też ich ewolucję; to, jak podążały za trendami rynkowymi i starały się oferować swoim Członkom to, co w danym momencie na rynku było istotne i potrzebne – mówił prezes Matusiak. Stąd, obok zdjęć z różnego rodzaju spotkań i konferencji, pokazano na przykład fotografię pierwszej karty Visa, którą wydały SKOK-i.

Na wystawie znalazło się także zdjęcie pochodzące z jednej z akcji reklamowych, przedstawiające polskiego piłkarza Emanuela Olisadebe, występującego w polskiej reprezentacji.

– Przekrój prezentowanego materiału jest dość szeroki, staraliśmy się pokazać, jak bardzo różnorodne, wielowymiarowe potrafią być spółdzielcze kasy – stwierdził prezes Matusiak.

Prezentacja wystawy w Sali BHP to jeden z elementów uroczystych obchodów 30-lecia istnienia spółdzielczych kas oszczędnościowo-kredytowych w Polsce. Wcześniej pamiątkowe fotografie zaprezentowano na konferencji w Warszawie, która m.in. zgromadziła Radę Dyrektorów Światowej Rady Unii Kredytowych (WOCCU). Ekspozycja będzie prezentowana jeszcze w innych miejscach Polski, ale uroczystości związane z 30-leciem istnienia SKOK-ów zostały znacznie okrojone.



– Mamy szczególny rok – rok, w którym wybuchła wojna w Ukrainie, która przyniosła wiele cierpienia. Dlatego podjęliśmy decyzję, by skupić się na tym, co najważniejsze, a część środków, które były zaplanowane na świętowanie, przeznaczyć na pomoc obywatelom Ukrainy – wyjaśnił Rafał Matusiak.

Szczególnie wzruszający był moment, gdy senator Grzegorz Bierecki mówił o wsparciu, jakiego SKOK-i udzielają walczącej Ukrainie:

– Bardzo cieszę się, że Kasy angażują się we wspieranie Ukrainy. Mam tam bardzo wielu przyjaciół, którzy teraz przeżywają trudne chwile.

Senator podkreślił silne związki, jakie łączą polski system spółdzielczy ze spółdzielcami z Ukrainy, i wyraził nadzieję, że kiedy wojna się skończy, polskie Kasy wspomogą odbudowę tych zagranicznych. Za pomoc swojemu państwu podziękował również konsul Ukrainy w Gdańsku Aleksandr Płodystyi:

– Ukraina walczy teraz za naszą i waszą Wolność, a jak wiemy, nie ma wolności bez solidarności, i cieszę się, że ta solidarność między nami jest. Chciałem podziękować za wszelką pomoc, którą otrzymaliśmy od Państwa – powiedział konsul.

Wsparcie oferowane przez SKOK-i obejmuje zarówno osoby przebywające w Polsce, jak i nadal pozostające na terytorium Ukrainy. Jest to możliwe m.in. dlatego, że polskie Kasy są w ścisłym kontakcie ze swoimi ukraińskimi odpowiednikami. Przed 24 lutego w Ukrainie istniało 181 unii kredytowych.

Źródło informacji: PF/PAP MediaRoom
FOT. Piotr Filipczyk, PAP



Jubileuszowy konkurs 25-lecie SKEF

Z okazji jubileuszu 25-lecia Stowarzyszenie Krzewienia Edukacji Finansowej zaprosiło wszystkich Członków do udziału w wyjątkowym konkursie, w którym można było zdobyć atrakcyjne nagrody. W tym numerze „Czasu Stefczyka” przedstawiamy laureatki trzeciego miejsca i wyróżnienia. Gratulujemy!

Zadaniem uczestników konkursu było udzielenie pisemnej odpowiedzi na pytanie zamieszczone na kuponie konkursowym: „W nawiązaniu do obecnie panującej sytuacji na świecie, za naszą

wschodnią granicą, podziel się swoją refleksją, czym jest dla Ciebie solidarność narodowa”. Należało też rozwiązać dwie krzyżówki i zapisać dwuczłonowe hasło.

Natalia Lempaszek z Gdańska (woj. pomorskie), która jest Członkiem Kasy Stefczyka, zajęła trzecie miejsce i zdobyła nagrodę w postaci bonów podarunkowych o wartości 1000 zł.

Mogłoby się wydawać, że „solidarność narodowa” to temat na czasie. Obecne wydarzenia mogłyby nas skłonić do pogłębionej refleksji nad tym zagadnieniem: chociażby skomplikowana sytuacja społeczno-ekonomiczna w kraju spowodowana szybko rosnącą inflacją czy intensywny napływ imigrantów z wschodniej granicy.

Z jednej strony faktycznie to pojęcie nabiera szczególnego znaczenia. Jednak jeśli pochylimy się bardziej nad tym zagadnieniem, okaże się, że nie do końca „solidarność narodowa” powinna być analizowana dogłębniej dopiero teraz. Cieszę się jednak, że w tak dynamicznym czasie mogę pomyśleć o niej bardziej i podzielić się swoimi przemyśleniami.

Tak naprawdę na postawione pytanie: „Czym jest dla mnie solidarność narodowa w nawiązaniu do obecnych wydarzeń?” mogłabym dać odpowiedź, że jest to jednomyślność w działaniu, zgodność pewnych postaw i dążeń. Współdziałanie z poczuciem współodpowiedzialności. „Narodowa” z definicji oznacza: „odnosząca się do narodu”. Dlatego na postawione pytanie o „solidarność narodową” mogę lakonicznie napisać, że są to wszystkie podejmowane jednomyślnie działania na rzecz przybyłych Ukraińców w celu udzielenia im jak najlepszej pomocy przez naród polski i inne nacje. W tym miejscu mogłabym zamknąć swoją wypowiedź. Jednak przytoczę słowa św. Augustyna: „Kiedy nikt mnie nie pyta, czym jest solidarność, to wydaje mi się, że wiem, ale kiedy ktoś mnie zapyta, to pojawiają się pewne wątpliwości” i chciałabym kontynuować swoje rozważania. Samo słowo „solidarność” jest pewnym zamgleniem pojęciowym. Każdy z nas mógłby się w różny sposób wypowiedzieć na temat solidarności narodowej, odnosząc się do definicji słownikowej, treści normatywnych czy pewnych idei. Odwołanie do wartości „solidarności” znajduje się w art. 2 i 3 Traktatu o Unii Europejskiej. Właśnie na jej podstawie tworzył się ten związek państw. Jest ona dziedzic-



twem ojców założycieli. Bazuje na niej również społeczna nauka Kościoła. Nawiązywał do niej jeden z ojców zjednoczonej Europy Robert Schuman, kandydat do wyniesienia na ołtarze. Propagował on współodpowiedzialność, współtętnienie – domeny solidarności. Jej ideałami kierował się również Franciszek Stefczyk – też kandydat do beatyfikacji. Zakładając pierwsze kasy oszczędnościowo-pożyczkowe, zrzeszał ludzi, którym przyświecał wspólny cel, i zachęcał do współdziałania. Dbał o poczucie wspólnotowości w społeczeństwie. Z jednej strony robił miejsce dla produktów z rozwijających się gospodarstw, a z drugiej strony ułatwiał pracę małych sklepików. Tak powstał związek spółek rolniczych. Organizował

kursy doszkalające, biorąc na siebie odpowiedzialność za funkcjonowanie pracowników w nowym porządku gospodarczo-ekonomicznym. Patrząc na historię spółdzielczości – to ona również powstawała na filarach solidarności.

Chociaż „solidarność” to słowo o wielorakiej semantyce, dla mnie w pojedynczych słowach oznacza: braterstwo, związek, współodpowiedzialność, współtętnienie, współdziałanie. Nie bez powodu w większości wyrazów znajduje się przedrostek „współ”. Wszyscy jesteśmy częścią pewnej wspólnoty. Należąc do narodu, stanowimy z nim pewną rodzinę. Patrząc na obecność solidarności, zwłaszcza w obecnych czasach powinno być jego wyrazem zaprzestanie czysto hedonistycznych zachowań, zwłaszcza opartych na egoizmie indywidualnym, kiedy myślimy tylko o swoim szczęściu prywatnym. W każdym momencie powinniśmy być zjednoczeni. Wyrazem tego jest działalność na rzecz każdego członka społeczeństwa. Chwilowe doznania, przyjemności dotyczące tylko nas samych są bardzo ulotne i nie przynoszą niczego w dłuższej perspektywie. W każdym czasie powinniśmy współdziałać, aby w ciężkich momentach stanowić „silny organizm” i dalsze prosperujące, rozwinięte społeczeństwo.

Stowarzyszenie Krzewienia
Edukacji Finansowej

25lat

Jubileuszowy konkurs dla członków SKEF i SKOK 25-lecie SKEF

Iwone Jończyk z miejscowości Miętne (woj. mazowieckie), która jest Członkiem Kasy Stefczyka, przyznano wyróżnienie i nagrodę w postaci bonów podarunkowych w wysokości 500 zł.

Szanuj bliźniego swego, jak siebie samego.

Solidarność to poczucie wspólnoty i współodpowiedzialności wynikające ze zgodności poglądów oraz dążeń. Solidarność to odpowiedzialność zbiorowa i indywidualna określonej grupy osób za całość wspólnego działania.

Polacy, jak pokazują karty historii, zawsze wykazywali się chęcią pomocy i udzielali wsparcia różnym grupom społecznym i narodom, bez względu na pochodzenie, kolor skóry i wyznanie. Nie mam tu na myśli marginalnych zachowań nielicznych grupek nastawionych „anty”, ale Polaków stanowiących większość społeczeństwa.

W obliczu bezprecedensowego ataku zbrojnego Federacji Rosyjskiej na Ukrainę ludzie wyrażają solidarność z narodem ukraińskim poprzez najróżniejsze formy pomocy i wsparcia. Bez oglądania się na koszty i ewentualne konsekwencje wynikające z agresywnej polityki Rosji przyjęliśmy wszystkich Ukraińców, którzy znaleźli się na terytorium Polski. Od początku zmasowanego, oficjalnego ataku na Ukrainę zapewnialiśmy (i dzieje się tak nadal) pomoc w szerokim zakresie i w każdej formie. Jako solidarny sąsiad, pamiętający trudne doświadczenia związane z politycznymi zawirowaniami w naszym kraju, wyciągnęliśmy pomocną dłoń do narodu ukraińskiego. W ramach wsparcia i w odruchu dobrej woli zapewniliśmy uchodźcom miejsca do zamieszkania, uruchamiając cały system, począwszy od pry-



watnej inicjatywy ludzi, po szeregu instytucji samorządowych, stowarzyszeń etc. Społeczeństwo w ekspresowym tempie zorganizowało wyżywienie, ubrania oraz wszelkie środki potrzebne uchodźcom do normalnego funkcjonowania. Państwo polskie zapewniło szereg udogodnień, począwszy od szerokiego wachlarza opieki medycznej na każdym poziomie i w pierwszej kolejności, poprzez nieodpłatne środki transportu, szkolnictwo, opiekę socjalną itp. Podjęte zostały różne działania na szeroką skalę zarówno u nas w kraju, jak również pomoc zdalna, dzięki rzeszom wolontariuszy i firm wyrażających chęć niesienia pomocy Ukraińcom w ich kraju. Solidarność Polaków w odniesieniu do Ukraińców nie ma granic ani formalnych, ani terytorialnych. Jako ludzie oraz sąsiedzi stanowimy wspólnotę krajów słowiańskich zbliżonych kulturowo, czujemy się współodpowiedzialni w obliczu agresji i solidaryzujemy się. Jako demokratyczny kraj wiemy, jaką wartość ma wolność i pra-

wządność, o którą latami walczyliśmy. Może dlatego tak bardzo angażujemy się w pomoc i robimy to w tak szerokim zakresie i na wszystkich polach.

Dla mnie solidarność to wyciągnięta dłoń i pomoc, jakiej udzielamy uchodźcom, to, o czym wcześniej napisałam. To nie tylko współczucie i słowa, ale czyny, realne działania, które zostały podjęte przez Polaków, w kontekście jednostki oraz państwa.

PROSTA POŻYCZKA PRZEZ INTERNET Bez formalności!

0 zł prowizji

RRSO 8,29%

Polecam! Paweł Tarnowski

Mistrz Europy w windsurfingu

kasastefczyka.pl

801 600 100

(koszt wg taryfy operatora)

 **KASA STEFCZYKA**

Zawsze u siebie

Przykład reprezentatywny z dnia 11.04.2022 r. dla Prostej Pożyczki: Całkowita kwota kredytu wynosi 2250 zł. Zmienna roczna stopa oprocentowania dla całkowitej kwoty kredytu wraz z kredytowanymi kosztami (prowizją 0 zł / 0%) wynosi 7,99%. Rzeczywista roczna stopa oprocentowania (RRSO): 8,29%. Czas obowiązywania umowy – 30 miesięcy, 30 miesięcznych rat równych: 83,01 zł. Całkowita kwota do zapłaty: 2490,30 zł, w tym odsetki: 240,30 zł. Decyzja kredytowa zależy od indywidualnej oceny zdolności kredytowej.



Nowa placówka Kasy Stefczyka w Nowym Tomysłu

Właśnie otwarto pierwszą w Nowym Tomysłu placówkę partnerską Kasy Stefczyka. Mieści się ona przy ul. Krótkiej 6, w pobliżu centrum handlowego Galeria Pawelec. Mieszkańcy Nowego Tomysłu i jego okolic mogą teraz korzystać z konkurencyjnej oferty finansowej, jaką proponuje nasza Kasa.



Kasa Stefczyka stara się być blisko ludzi. W całej Polsce ma aż 360 placówek – zarówno w dużych aglomeracjach, jak i w małych miasteczkach. Teraz do tej rodziny dołączyła placówka partnerska w Nowym Tomysłu. Jej wielkie otwarcie miało miejsce 17 października. Do odwiedzenia placówki zachęcały szcudlarki oraz pasikonik Filip – maskotka Kasy. Pracownicy placówki częstowali gości tortem. Wiele osób zaglądało tu z ciekawością i pytało o ofertę.

Była to znakomita okazja do rozmów. Wśród tematów nie zabrakło tych dotyczących finansów. Najczęściej powtarzały pytania: Czy Kasa oferuje pożyczki na konkurencyjnych warunkach? Czy można tu skonsolidować pożyczki zaciągnięte w innych bankach? Czy można założyć lokatę na dobry procent? Czy nastolatek może założyć w Kasie Stefczyka konto osobiste? Czy można w Kasie ubezpieczyć mieszkanie? Czy dostępne są ubezpieczenia komunikacyjne i podróżne? Na wszystkie te pytania odpowiedź brzmi: „Tak”, choć nie wyczerpują one oferty Kasy.

Pracownicy placówki partnerskiej w Nowym Tomysłu przy ul. Krótkiej 6 serdecznie zapraszają – służą radą i chętnie pomogą w rozwiązaniu problemów finansowych, bo w Kasie Stefczyka obsługa jest bardzo przyjazna Klientom.



Placówka partnerska Kasy Stefczyka Nowy Tomysłu, ul. Krótka 6

- czynna: od poniedziałku do piątku
- godziny otwarcia: 9:00 – 17:00
- telefon: 61 669 82 58 oraz 730 575 567



„Myślę, decyduję, działam – finanse dla najmłodszych”

W ostatnich miesiącach edukacja zmieniła swoje oblicze. Zamknięcie szkół i nauka zdalna wymusiły poszukiwanie nowych narzędzi edukacyjnych i stały się okazją do wykorzystania nieco mniej konwencjonalnych źródeł wiedzy.



Wychodząc naprzeciw potrzebie edukacji ekonomicznej najmłodszych uczestników rynku finansowego, Stowarzyszenie Krzewienia Edukacji Finansowej opracowało autorski pakiet dla uczniów klas I–III szkół podstawowych „Myślę, decyduję, działam – finanse dla najmłodszych”. Może on zostać włączony w program nauczania szkolnego z uwagi na zgodność z podstawą programową, jak również stanowić materiał do indywidualnej nauki o pieniądzu, zagadnieniach ekonomicznych i finansowych.

Rozsądnego gospodarowania pieniędzmi i oszczędzania powinniśmy uczyć się od najmłodszych lat. Im wcześniej zaczniemy stosować w życiu pewne zasady i narzędzia, tym skuteczniej będziemy się nimi posługiwać. Dlatego im szybciej dziecko wkroczy w świat finansów osobistych i nauczy się przedsiębiorczości, tym umiejętniej będzie gospodarowało pieniędzmi w dorosłym życiu i uniknie wielu problemów.

Nasz pakiet to idealna okazja do tego, aby przekazać wiedzę poprzez zabawę, odkrywanie, działanie i twórcze rozwiązywanie problemów.

„Myślę, decyduję, działam – finanse dla najmłodszych”:

- zapoznaje dzieci z podstawowymi pojęciami z zakresu ekonomii, uświadamia im istnienie szeregu instytucji finansowych, buduje wiedzę na temat pieniądza;
- rozwija doświadczenia i umiejętności dzieci związane z funkcjonowaniem w rzeczywistości finansowej;
- umożliwia osobiste przeżycie sytuacji edukacyjnych związanych z zarządzaniem



”
**Droży Rodzice,
Dziadkowie, Opiekunowie,
Nauczyciele,
jeśli chcecie, aby
najmłodszy uczestnicy
rynku finansowego
stali się świadomymi
i odpowiedzialnymi
uczestnikami życia
ekonomicznego,
to zachęcamy do zakupu
naszego pakietu
i włączenia się w edukację
swoich milusińskich.**

pieniędzmi w konkretnych sytuacjach, krytyczne czytanie tekstów związanych z pieniędzmi;

- rozwija umiejętności wartościowania i rozumienia humanistycznego wymiaru procesów finansowych i namysłu nad wyborami związanymi z finansowym wymiarem stylów życia;
- rozwija postawę krytycznego myślenia nad spotykanymi na co dzień zjawiskami kultury finansowej.

Pakiet oprócz kart pracy, wiedzy i materiałów dodatkowych zawiera poradnik dla nauczyciela.

- Koszt pakietu dla ucznia (3 lata nauki) – 70 zł
 - Koszt pakietu dla nauczyciela (3 lata nauki) – 110 zł
- Zachęcamy do kontaktu ze Stowarzyszeniem Krzewienia Edukacji Finansowej. Więcej informacji na stronie www.skef.pl

Kupujesz i zyskujesz

Płać kartą Visa za zakupy



Zyskaj nawet
150 zł
zwrotu co miesiąc!

kasastefczyka.pl
801 600 100
(koszt wg taryfy operatora)

 **KASA** STEFCZYKA

Zawsze u siebie

Spełnij warunki promocji „KASA WRACA II Edycja”, obowiązującej od 31.01.2020 r. do odwołania. Szczegóły w regulaminie dostępnym w placówkach oraz na kasastefczyka.pl. Karta oznacza debetową, zbliżeniową kartę płatniczą.



Sprawdź, co się dzieje w Twojej Kasie

W trosce o utrzymanie dobrych relacji członkowskich, z chęcią informowania Członków o bieżącej sytuacji w Kasie Stefczyka oraz zgodnie z przyjętymi zasadami ładu korporacyjnego Zarząd Spółdzielczej Kasy Oszczędnościowo-Kredytowej im. Franciszka Stefczyka przedstawia informację dotyczącą działań Zarządu Kasy w październiku 2022 roku.

Zarząd Kasy kontynuuje posiedzenia Zarządu z zachowaniem środków ostrożności – posiedzenia odbywają się w formule mieszanej, stacjonarnie oraz przy wykorzystaniu środków bezpośredniego porozumiewania się na odległość (wideokonferencja).

PAŹDZIERNIK 2022

W październiku posiedzenia Zarządu Spółdzielczej Kasy Oszczędnościowo-Kredytowej im. Franciszka Stefczyka odbyły się cztery razy:

- 4 października,
- 11 października,
- 18 października,
- 25 października.

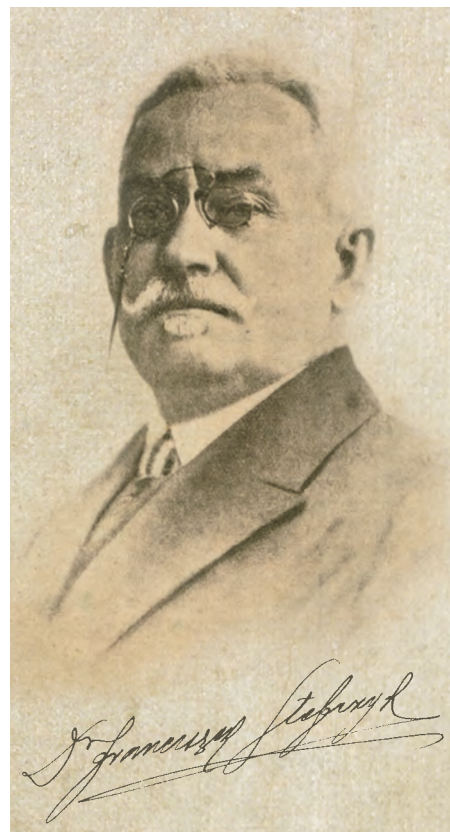
Przedmiotem posiedzeń było m.in.:

1. Przedstawienie aktualnych statystyk związanych z działalnością Kasy, głównie dotyczących wolumenu sprzedaży z podziałem na produkty, oraz informacji na temat depozytów.
2. Omówienie bieżących spraw, w szczególności dotyczących:
 - a) Sytuacji w placówkach sprzedażowych z uwzględnieniem aspektu dotyczącego budowania i umacniania więzi członkowskiej, a także jeszcze lepszego reagowania na potrzeby Członków Kasy.
 - Rozpoczęła się kolejna edycja Konkursu Stypendialnego, organizowanego przez Kasę Stefczyka, którego partnerem jest Stowarzyszenie Krzewienia Edukacji Finansowej. Jest on skierowany do uczniów i studentów wyróżniających się dobrymi

wynikami w nauce, a ponadto zaangażowanych w dodatkową działalność. Przyznajemy stypendia nie tylko za wysokie oceny, lecz także za aktywność w obszarze sportu, sztuki, nauki oraz działalność charytatywną lub na rzecz lokalnej społeczności.

Udział w Konkursie mogą wziąć:

- ✓ uczniowie szkół podstawowych (klasy VII, VIII) i średnich, którzy są Członkami Kasy Stefczyka lub których przynajmniej jeden z rodziców bądź opiekunów prawnych jest Członkiem Kasy Stefczyka od co najmniej 6 miesięcy, licząc wstecz od dnia 22.09.2022 r. (tj. przynajmniej od dnia 22.03.2022 r.);
 - ✓ uczniowie szkół wyższych, którzy pozostają Członkami Kasy Stefczyka. Fundatorem stypendiów jest Fundacja im. Franciszka Stefczyka. Stypendia wynoszą 250 zł brutto miesięcznie dla uczniów szkół podstawowych (klasy VII i VIII) i średnich oraz 350 zł brutto miesięcznie dla studentów.
- b) Działań marketingowych i inicjatyw w zakresie działalności społecznej i oświatowo-kulturalnej oraz współdziałania w tym celu z organizacjami społecznymi:



- wsparcie finansowe dla Ochotniczej Straży Pożarnej w Łebnie.
3. Podjęcie uchwał w przedmiocie m.in.:
- a) zatwierdzenia do stosowania jednolitych wzorów następujących druków:



- ✓ formularze w języku ukraińskim – dokument dotyczący opłat IKS Classic oraz dokument dotyczący opłat IKS Podstawowy,
 - ✓ regulamin promocji OBNIŻKA OPROCENTOWANIA POŻYCZKI ONLINE,
 - ✓ informacja ogólna dotycząca kredytu hipotecznego Spółdzielczej Kasy Oszczędnościowo-Kredytowej im. Franciszka Stefczyka.
- b) Zmiany oprocentowania pożyczek/kredytów w związku z podwyższeniem wysokości stóp procentowych decyzją Rady Polityki Pieniężnej NBP w III kwartale 2022 r.
- c) zatwierdzenia jednolitego brzmienia karty i parametrów następujących produktów:
- ✓ e-Lokata Kapitalna,
 - ✓ e-Lokata na nowe środki,
 - ✓ e-Lokata Witaj w Kasie,
 - ✓ Lokata Kapitalna,
 - ✓ Lokata na nowe środki,
 - ✓ Lokata Specjalna VIP,
 - ✓ Lokata Witaj w Kasie,
 - ✓ e-Lokata odnawialna na 14 dni,
 - ✓ Lokata terminowa odnawialna na 14 dni,
 - ✓ e-Lokata odnawialna,
 - ✓ Pożyczka Gotówkowa,

- ✓ Produkt Prosta Pożyczka Gospodarcza,
 - ✓ Pożyczka Super VIP,
 - ✓ Produkt Szybka Pożyczka Gospodarcza,
 - ✓ Pożyczka Fit,
 - ✓ Pożyczka Online,
 - ✓ Gospodarcza Pożyczka Hipoteczna.
- d) Zmiany Tabeli Prowizji i Opłat dla prowadzonych rachunków płatniczych, wyciągu z Tabeli Prowizji i Opłat dla prowadzonych rachunków płatniczych dla IKS Classic.
- e) Oprocentowania aktywnych rachunków lokat terminowych z oprocentowaniem zmiennym dla podmiotów instytucjonalnych.
- f) Zatwierdzenia dokumentacji i procedur regulujących pracę w Kasie Stefczyka: PR02.04/02 Instrukcja przygotowania i uruchamiania Kampanii Telemarketingowych w celu informowania Członków Kasy Stefczyka o wstępnej propozycji produktowej – wyd. VII; PR18/03 Procedura zwrotu nieautoryzowanych transakcji płatniczych – wyd. II; zmiany w funkcjonowaniu Centralnego Zespołu Analitycznego przy Komisji Kredytowej Spółdzielczej Kasy Oszczędnościowo-Kredytowej

- im. Franciszka Stefczyka, Standardy dokumentacji kredytowej w Kasie Stefczyka – wyd. XXVI; Metodyki analizy zdolności kredytowej i weryfikacji dokumentacji kredytowej Spółdzielczej Kasy Oszczędnościowo-Kredytowej im. Franciszka Stefczyka – wyd. XXXIX; Metodologia kredytów gospodarczych – Zasady udzielania pożyczek i kredytów gospodarczych oraz zasady przyjmowania zabezpieczeń rzeczowych w Spółdzielczej Kasie Oszczędnościowo-Kredytowej im. Franciszka Stefczyka – wyd. XXIII; PR16.01/04 Polityka kredytowa Spółdzielczej Kasy Oszczędnościowo-Kredytowej im. Franciszka Stefczyka – wyd. XIII; PR18/01 Procedura rozpatrywania reklamacji, niezgodności, zastrzeżeń i wniosków/dyspozycji w Spółdzielczej Kasie Oszczędnościowo-Kredytowej im. Franciszka Stefczyka – wyd. XIII.
- g) Otwarcia placówki partnerskiej w Nowym Tomysłu przy ul. Krótkiej 6.
- h) Likwidacji placówek w Rybniku przy ul. Sobieskiego 30 oraz we Wrocławiu przy ul. Dubois 8/10.

STEF CZYK FINANSE

Szukasz pracy? Możliwe, że my szukamy Ciebie

Co oferujemy?

Umowę o pracę + atrakcyjne premie miesięczne oraz wiele benefitów

Wyślij do nas swoje CV:

praca@kasystefczyka.pl

lub aplikuj poprzez stronę **Kariera** (kasastefczyka.pl)



Zatrudniamy pracowników do placówek Stefczyk Finanse, w których dostępne są produkty Kasy Stefczyka.

U nas możesz:

- ➔ **zyskać** stabilne zatrudnienie na umowę o pracę
- ➔ **pracować** w stałych godzinach i mieć wolne weekendy
- ➔ **otrzymywać** stałe wynagrodzenie + atrakcyjne premie miesięczne
- ➔ **wygrywać** nagrody w konkursach sprzedażowych
- ➔ **rozwijać się** dzięki szkoleniom oraz przejrzystej ścieżce awansu
- ➔ **uczestniczyć** w życiu organizacji podczas wyjazdów integracyjnych
- ➔ **korzystać** z wielu benefitów: karty multisport, prywatnej opieki medycznej, dopłat do wypoczynku czy ubezpieczenia na życie

Stefczyk Finanse partnerem

#PracujwStefczyku



Lokata z oprocentowaniem nawet **11%** w skali roku

Załącz Lokatę Skokową Plus
z oprocentowaniem
stałym, które **wzrasta
co 3 miesiące!**



kasastefczyka.pl
801 600 100
(koszt wg taryfy operatora)

 **KASA STEFCZYKA**

Zawsze u siebie

Wyplata odsetek / calosci lokaty / jej czesci przed uplywem okresu 24 miesiacy powoduje zerwanie lokaty. W takim wypadku wypłacane są odsetki za poprzednie pełne okresy kwartalne, natomiast za ostatni kwartał, w którym nastąpiło zerwanie, posiadaczowi lokaty przysługuje 10% odsetek naliczonych do dnia poprzedzającego wypłatę włącznie.

Zacznij oszczędzać. Podaruj wyjątkowy prezent z Kasą Stefczyka

Wielu z nas deklaruje, że chętnie zaczęłoby oszczędzać pieniądze, ale nie ma jak, nie wie, od czego zacząć, ma dużo wydatków lub nie ma czasu o tym myśleć. Powodów jest bez liku. Kasa Stefczyka zachęca zatem, by na zbliżające się święta podarować sobie i najbliższym... pieniądze! Środki odłożone w formie lokaty lub Rachunku Oszczędnościowego Moja Skarbonka to pomysł na niebanalny prezent.

Grudzień to czas nie tylko podsumowań mijającego roku, lecz także wyczekiwany okres świąteczny, w którym myślimy o obdarowywaniu siebie nawzajem podarunkami. Być może w tym roku doskonałym pomysłem na obdarowanie siebie lub dla kogoś bliskiego będzie rozpoczęcie oszczędzania. Pieniądze odłożone w ciągu roku można później przeznaczyć na wakacyjne szaleństwo bądź większy prezent w przyszłym roku. Niewątpliwie każda okazja jest dobra, by uważnie przyrzeć się naszym wydatkom i rozpocząć gromadzenie środków.

Ciekawym sposobem na odkładanie drobnych kwot pieniędzy jest **Rachunek Oszczędnościowy Moja Skarbonka**. Jego działanie jest banalnie proste i nie wymaga dużego zaangażowania z naszej strony. Przy każdym przelewie, płatności kartą lub wypłacie gotówki z bankomatu możesz zasilać swoją Skarbonkę na jeden z wybranych sposobów:

- końcówka kwoty transakcji zostaje zaokrąglona w górę do pełnych 1 zł, 5 zł lub maksymalnie 10 zł,
- stała wartość procentowa od każdej transakcji – w przedziale od 1% do 10% (nie więcej niż 10 zł od pojedynczej transakcji),
- stała kwota od każdej transakcji – do wyboru z przedziału od 1 zł do maksymalnie 10 zł.

Szczególną opcją gromadzenia środków dla bliskiej osoby jest możliwość wyboru funkcjonalności do rachunku płatniczego – **Twoja Skarbonka**, która pozwala zbierać pieniądze dla innej osoby na jej rachunku płatniczym w Kasie, co może być wspaniałym dodatkiem do prezentu świątecznego dla dzieci lub wnuków. Jak założyć Rachunek Oszczędnościowy Moja Skarbonka lub utworzyć Twoją Skarbonkę? Tak, jak Ci wygodnie: w placówce Kasy Stefczyka oraz w usłudze bankowości elektronicznej Kasy Stefczyka. Stałe oprocentowanie promocyjne Rachunku Oszczędnościowego Moja Skarbonka w wysokości 7,00% w skali roku obowiązuje przez okres 6 miesięcy od założenia rachunku do kwoty 5000 zł. Powyżej tej sumy we wskazanym okresie oraz całość środków na rachunku po upływie 6 miesięcy obowiązuje oprocentowanie zmienne w wysokości 3,59% w skali roku.

Bezpieczny i lubiany sposób oszczędzania to także lokaty. Oferta depozytowa Kasy Stefczyka jest tak duża, że z pewnością każdy znajdzie w niej coś dla siebie.

Osoby zainteresowanie długofalowym oszczędzaniem z pewnością zwrócą uwagę na **Lokatę Skokową** i **Lokatę Skokową Plus**, które



cechuje progresywne oprocentowanie wzrastające odpowiednio co miesiąc lub co kwartał, nawet do 11% w skali roku w przypadku Lokaty Skokowej Plus. Decyduje tu prosta zasada – im dłużej oszczędzasz, tym więcej zyskujesz. Nie ma także progów minimalnej lub maksymalnej kwoty – możesz wpłacić tyle środków, ile aktualnie chcesz. Klienci mogą zdecydować także, na jaki okres chcą zdeponować swoje środki: 12 miesięczną oszczędzania na Lokacie Skokowej z miesięczną kapitalizacją odsetek oraz 24 miesiące oszczędzania na Lokacie Skokowej Plus z kwartalną kapitalizacją odsetek. Warto pamiętać, że wypłata środków możliwa jest po każdym pełnym okresie kapitalizacji, a po zakończeniu lokaty zostaje ona odnowiona automatycznie na analogiczny okres, z oprocentowaniem z bieżącej oferty Kasy na dany dzień.

Kasa Stefczyka pamięta także o nowych Klientach, którym dedykuje **Lokatę Witaj w Kasie**, którą można założyć w ciągu 2 miesięcy od zapisania się do Kasy. Jej stałe oprocentowanie wynosi aż 8% w skali roku dla środków w kwocie do 50 000 zł. Można je zdeponować na 6 miesięcy – w sam raz na start. Jeden Klient może posiadać jedną aktywną Lokatę Witaj w Kasie oraz jedną e-Lokatę Kapitałną, która jest dostępna osobno w bankowości elektronicznej.

W Kasie Stefczyka dostępna jest cała gama depozytów, m.in. lokaty i e-lokaty terminowe, lokaty i e-lokaty na nowe środki* czy Rachunek Oszczędnościowy KSO. Szczegóły oprocentowania i terminy okresów trwania poszczególnych

lokat znajdują się w Cenniku Lokat, dostępnym w placówkach Kasy lub na stronie www.kasastefczyka.pl. Tam też można uzyskać szczegółowe informacje na temat warunków skorzystania z poszczególnych produktów.

Środki pieniężne zgromadzone przez depozenta na rachunkach imiennych w Kasie gwarantowane są przez Bankowy Fundusz Gwarancyjny, w zakresie przewidzianym w Ustawie o Bankowym Funduszu Gwarancyjnym, systemie gwarantowania depozytów oraz przymusowej restrukturyzacji, do łącznej wysokości równowartości w złotych 100 000 euro. Szczegółowy katalog wyłączeń objętych ochroną gwarancyjną zawarty jest w ustawie o Bankowym Funduszu Gwarancyjnym.

** Czym są „nowe środki”? Porównamy Twoje saldo w dniu zakładania lokaty z saldem Twoich wszystkich rachunków w Kasie na koniec 10. dnia poprzedniego miesiąca. „Nowe środki” to nadwyżka pomiędzy tymi dwiema kwotami (z wyłączeniem salda już założonych lokat na nowe środki), np. jeśli 10 października Twoje wszystkie środki ulokowane w Kasie wynosiły 4000 zł, a 3 listopada masz na kontach łącznie 10 000 zł, to 6000 zł możesz ulokować na Lokacie na nowe środki. Pamiętaj, że środki, które chcesz ulokować, muszą znajdować się na rachunku IKS najpóźniej w dniu zawierania Umowy o lokatę. Za rachunki uznajemy rachunek płatniczy IKS, rachunek płatniczy systematycznego oszczędzania „Książeczka”, rachunek lokaty, Rachunek oszczędnościowy.*

Pożyczka Zaratka ze STAŁYM OPROCENTOWANIEM



**RRSO:
9,27%**



zł
provizji



 **KASA STEFCZYKA**

Zawsze u siebie

Kasa Stefczyka otrzymała od redakcji Forum Biznesu wyróżnienie Polska Dobra Marka 2021 i Super Marka 2021 – Jakość, Zaufanie, Renoma w kategorii „Instytucje finansowe” oraz wyróżnienie złoty Laur Klienta 2022 w ogólnopolskim plebiscyście popularności produktów i usług Laur Klienta.

Pożyczka dostępna w kwotach 1000 zł, 2000 zł, 3000 zł lub 4000 zł. Okres spłaty wynosi 48 miesięcy. Decyzja kredytowa zależy od indywidualnej oceny zdolności kredytowej.

Przykład reprezentatywny z dnia 1.05.2022 r. dla Pożyczki Zaratka ze stałym oprocentowaniem: Całkowita kwota kredytu wynosi 4000,00 zł. Stała roczna stopa oprocentowania dla całkowitej kwoty kredytu wraz z kredytowanymi kosztami (provizją 0 zł / 0%) wynosi 8,90%. Rzeczywista roczna stopa oprocentowania (RRSO): 9,27%. Czas obowiązywania umowy – 48 miesięcy, 47 miesięcznych rat równych: 99,38 zł oraz ostatnia, 48. rata: 99,58 zł. Całkowita kwota do zapłaty: 4770,44 zł, w tym odsetki: 770,44 zł.

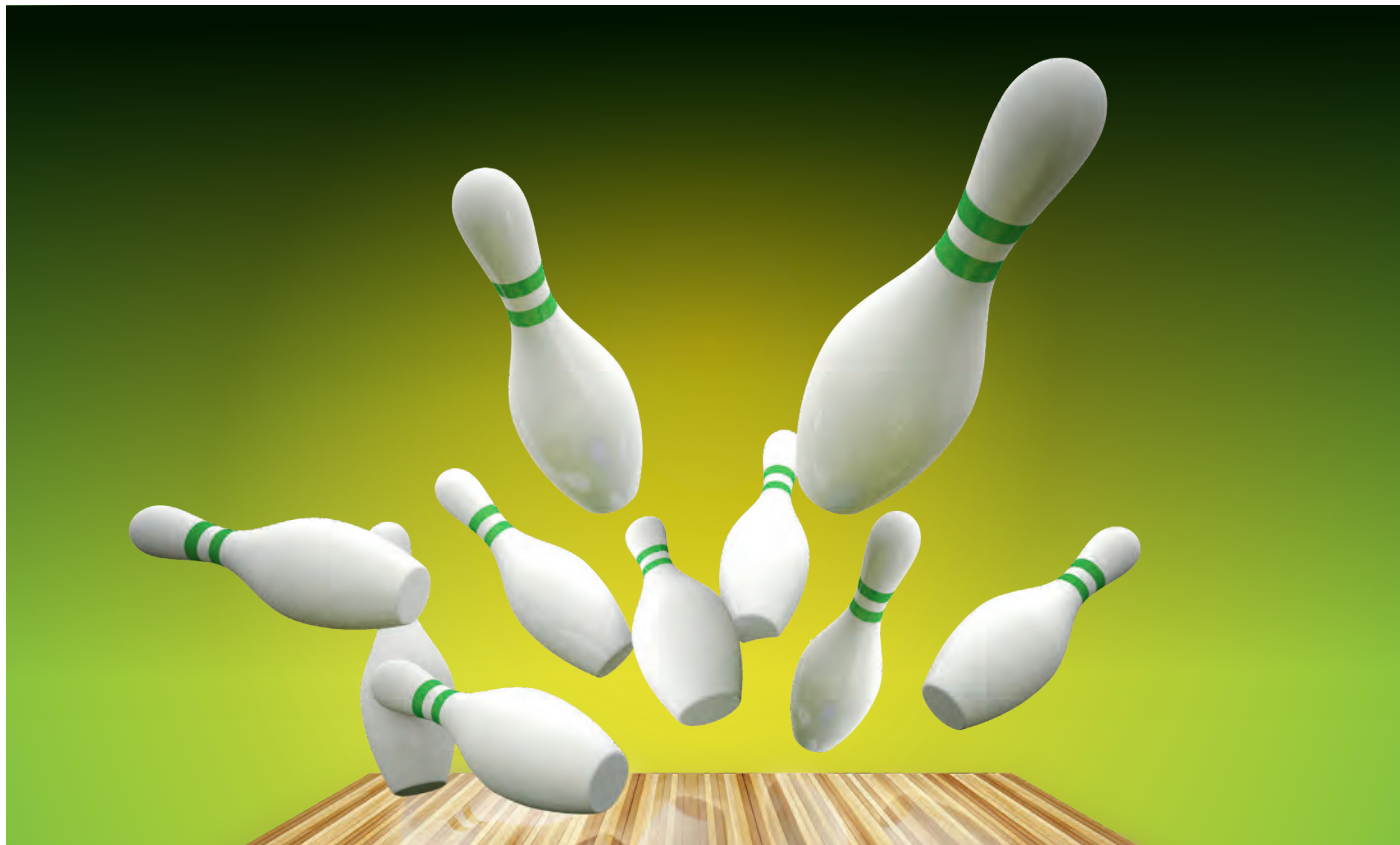
kasastefczyka.pl

801 600 100 (koszt wg taryfy operatora)



Zbij swoje raty razem z Kasą Stefczyka i nie martw się spłatą aż do lutego!

Koniec starego roku i początek nowego zwykle wiąże się z podsumowaniami i planowaniem kolejnych miesięcy. Często także nasza kieszeń odczuwa świąteczne i noworoczne szaleństwa. Warto zatem uważnie przyjrzeć się naszym finansom, wybrać najlepsze dla nas rozwiązania i na korzystnych warunkach uporządkować swoje zobowiązania. Pomocna w tym będzie Pożyczka Fit (RRSO: 11,52%), którą możesz wziąć już teraz, a spłacać dopiero od lutego. Pożyczka Fit kolejny raz została uznana za najlepszą przez portal Comperia.pl – w „Rankingu kredytów konsolidacyjnych: grudzień 2022”.



W jaki sposób najlepiej przygotować swoje plany finansowe na kolejny rok? Zaczynj od analizy tegorocznych wydatków i ustal, ile z nich to tzw. koszty stałe (rachunki, spłata zobowiązań, podstawowe potrzeby, np. żywność, leki czy środki czystości). Następnie zastanów się, ile pieniędzy chcesz i możesz przeznaczyć na inne potrzeby. Może będziesz potrzebować dodatkowej odzieży, planujesz wizyty u lekarza, rehabilitację, wakacyjny wyjazd albo chcesz wesprzeć szczytny cel? Nie zapomnij także o ustaleniu kwoty na wydatki awaryjne typu naprawa samochodu czy nieprzewidziane zdarzenia. Postaraj się również wygospodarować środki, które przeznaczysz na swoją poduszkę finansową.

Spłacasz już jakieś kredyty i pożyczki? Jeśli chcesz zadbać o swój komfort i nie przejmować się spłatą aż do lutego, rozważ opcję konsolidacji swoich zobowiązań w Kasie Stefczyka. Pożyczka Fit (RRSO: 11,52%) z prowizją 0 zł połączy Twoje raty w jedną, co w prosty i jasny sposób

pozwole na ich uporządkowanie i uregulowanie. Pożyczka Fit umożliwia spłatę zobowiązań zaciągniętych w innych instytucjach finansowych, m.in. pożyczek gotówkowych, ratalnych, kredytów samochodowych, kart kredytowych, kredytów w rachunku płatniczym czy debetów w rachunku osobistym. Dzięki Pożyczce Fit dotychczasowe zobowiązania w kilku instytucjach finansowych połączone zostaną w jedno zobowiązanie w Kasie Stefczyka, a nowa rata miesięczna może być mniejsza niż suma dotychczas spłacanych.

Odwiedź jedną z placówek Kasy Stefczyka albo złóż wniosek bez wychodzenia z domu – zadzwoń na infolinię 801 600 100 i przekonaj się, o ile łatwiej jest z jedną ratą w miesiącu.

Koszt połączenia wg taryfy operatora. Pożyczka Fit umożliwia konsolidację zobowiązań zaciągniętych wyłącznie w innych instytucjach finansowych. Decyzja kredytowa zależy od indywidualnej oceny zdolności kredytowej.

Przykład reprezentatywny z dnia 16.08.2022 r. dla Pożyczki Fit: Całkowita kwota kredytu wynosi 83 840 zł. Zmienna roczna stopa oprocentowania dla całkowitej kwoty kredytu wraz z kredytowanymi kosztami (prowizją: 0 zł / 0%, opłatą za dwa przelewy: 160 zł) wynosi 10,90%. Rzeczywista roczna stopa oprocentowania (RRSO): 11,52%. Czas obowiązywania umowy – 107 miesięcy, 106 miesięcznych rat równych: 1231,11 zł oraz ostatnia, 107. rata: 1231,35 zł. Całkowita kwota do zapłaty: 131 729,01 zł, w tym odsetki: 47 729,01 zł.

Pożyczka Fit to nie tylko lekka rata:

- 0 zł prowizji
- konkurencyjne, niskie RRSO: 11,52%
- jedna rata w miesiącu zamiast wielu
- weź teraz i nie martw się spłatą aż do lutego – możliwość spłaty pierwszej raty nawet po 60 dniach od podpisania umowy!
- najlepszy kredyt konsolidacyjny wg rankingu Comperia.pl z grudnia 2022 r.



Gdzie szukać porad finansowych, finansowo-prawnych oraz konsumenckich?



Stowarzyszenie Krzewienia Edukacji Finansowej (SKEF) powstało w 1997 roku w Gdyni i od początku swojej działalności wspiera edukację finansową osób w różnym wieku, przeciwdziałając nadmiernemu zadłużeniu i wykluczeniu finansowemu Polaków.

Członków Kasy Stefczyka łączy więc dzięki przynależności do Stowarzyszenia Krzewienia Edukacji Finansowej. Składki członkowskie wnoszone przez Członków umożliwiają SKEF prowadzenie doradztwa, podejmowanie licznych inicjatyw edukacyjnych i działań charytatywnych.

Członkowie Stowarzyszenia mogą:

- korzystać z bezpłatnych porad prawno-konsumenckich w prowadzonych przez SKEF Ośrodkach Doradztwa Finansowego i Konsumenckiego w Gdyni, Warszawie, Krakowie i Białej Podlaskiej,
- korzystać z oferty Klubów Członków SKEF, znajdujących się w placówkach Kasy Stefczyka,
- brać udział w konkursach z nagrodami,
- brać udział w szkoleniach i projektach o zasięgu ogólnopolskim realizowanych przez SKEF.

W ramach swoich celów statutowych Stowarzyszenie powołało do życia:

OŚRODKI DORADZTWA FINANSOWEGO I KONSUMENCKIEGO

Dzięki wieloletniemu doświadczeniu i wiedzy praktycznej pozycja SKEF i Ośrodków na rynku

usług finansowo-prawnych w naszym kraju jest wyjątkowa. Jako jedyni od lat zajmujemy się problematyką dotyczącą nadmiernego zadłużenia w Polsce i wspieramy osoby borykające się z problemami finansowymi. Corocznie z porad specjalistów ODFiK korzysta ponad 2 tysiące osób.

KREDYT Z ROZSĄDKU

Nie ma nic nagannego w pożyczaniu pieniędzy, pod warunkiem jednak, że przy podejmowaniu tego typu działań będziemy kierować się rozsądkiem. Decyzja o wzięciu kredytu, po przeanalizowaniu wszystkich argumentów za i przeciw, może umożliwić nam zrealizowanie naszych celów, takich jak np. zakup niezbędnego sprzętu AGD, samochodu, wymarzonego mieszkania czy domu. Jeśli posiadamy pełną świadomość tego, czym jest kredyt, i zdajemy sobie sprawę z konsekwencji zaciągnięcia zobowiązań, z pewnością będziemy rozsądniej podejmować decyzje i na bieżąco analizować swoją sytuację finansową.

Znaczna większość kredytobiorców zaciągając zobowiązanie, deklaruje, że chce go spłacić zgodnie z zawartą umową. Jednak los bywa nieprzewidywalny, a nasze dobre

chęci czasem mogą okazać się niewystarczające. Nieprzemysłane decyzje kredytowe, brak podstawowej wiedzy czy utrata płynności finansowej to tylko niektóre przyczyny popadania w spiralę zadłużenia i stan niewypłacalności.

PORĘCZANIE KREDYTÓW

Poważny problem stanowi także bezrefleksyjne poręczanie kredytów. Nie wszyscy zdają sobie sprawę, że poręczyciel w takim samym stopniu jak kredytobiorca odpowiada za istniejący dług i wierzyciel może od niego żądać zwrotu pożyczonych pieniędzy. Nierzadko kredyty zaciągane są dla osób trzecich, które pomimo początkowych zapewnień o jego spłacie unikają odpowiedzialności, a obowiązek zwrotu długu spada na nas jako poręczycieli.

NADMIERNE ZADŁUŻENIE

Stan nadmiernego zadłużenia może być również wywołany czynnikami od nas niezależnymi. Zaburzenia płynności i stabilności finansowej mogą być wywołane utratą pracy, majątku czy zdrowia lub innymi przypadkami, których nie jesteśmy w stanie przewidzieć. A pogorszenie sytuacji życiowej z całą pewnością przełoży się na zdolność do terminowej obsługi zobowiązań finansowych. I właśnie takim osobom staramy się pomóc.

PĘTLA KREDYTOWA

W nielicznych przypadkach zadłużenie może być wynikiem celowego wyłudzenia kredytu. Dotyczy to osób, które zaciągając kredyty, posługują się fałszywymi lub nierzetelnymi dokumentami. Na szczęście grupa osób, które działają w taki sposób, stanowi niewielki odsetek wszystkich kredytobiorców. Nie możemy tych osób mylić z kredytobiorcami, którzy zaciągają nowe zobowiązania w celu spłaty już istniejących długów. Ich celem nie jest wyłudzenie kredytu i bezprawne wzbogacenie się, ale wyjście z pętli kredytowej. Niestety, robią to zazwyczaj nieumiejętnie i przez to jeszcze bardziej pogłębiają swój stan zadłużenia.

Ośrodek Doradztwa Finansowego i Konsumenckiego w Krakowie

Obsługuje Klientów z terenu województw: małopolskiego, śląskiego, podkarpackiego, opolskiego i dolnośląskiego.

ul. Rynek Dębnicki 13/5, 30-319 Kraków
tel. 12 684 35 83, e-mail: odfik-krakow@skef.pl

ODFiK w Krakowie czynny:
poniedziałek – czwartek, godz. 8.00 – 16.00



Specjalista ds. prawnych

Katarzyna Adamczyk-Pytlik

**USŁUGI DORADCZE ODFIK
ŚWIADCZONE SĄ W ZAKRESIE:**

- pomocy w określeniu finansowej i prawnej sytuacji Klienta,
- przekazywania informacji o przysługujących Klientowi prawach i uprawnieniach konsumenckich,
- wyjaśnienia procedur kredytowych,
- doradztwa w zakresie budżetu domowego,
- wyjaśnienia zagadnień związanych z nadmiernym zadłużeniem.

PORTAL WWW.SKEF.PL

Wielkim wsparciem dla każdego zainteresowanego problematyką finansów – czy to dla osób pragnących pogłębić swoją wiedzę w tym zakresie, czy mających problemy ze spłatą swoich zobowiązań – jest nasz portal internetowy www.skef.pl

Poza opisem projektów edukacyjnych realizowanych przez Stowarzyszenie dla dzieci i młodzieży w szkołach podstawowych, średnich czy projektów edukacyjnych dla seniorów publikowanych jest bardzo wiele cennych artykułów poradnikowych.

Na szczególną uwagę i polecenie zasługuje cotygodniowa **PORADA TYGODNIA**. W każdy poniedziałek na portalu ukazuje się nowy artykuł odpowiadający na konkretne pytanie, z jakim zgłosił się Klient do specjalisty Ośrodka.

**PRZYKŁADOWE PYTANIA PORUSZONE
W PORADACH TYGODNIA, NA KTÓRE
ODPOWIEDZIELI SPECJALIŚCI:**

- Czy za długi bankowe grozi więzienie?
- Jak wygląda egzekucja alimentów a kwota wolna od potrąceń?
- 500 plus dla seniora – czy podlega zajęciu?
- Jaki jest nowy sposób doręczania pism wierzycieli przez komorników?
- Czy można zrzec się dziedziczenia, aby uniknąć odpowiedzialności za długi?
- Co może firma windykacyjna?
- Ile może zająć komornik z emerytury i renty?
- Praca w trakcie pobierania emerytury – ile można dorobić?
- Jak odroczyć spłatę rat kredytu hipotecznego?
- Restrukturyzacja zadłużenia – wyjaśnienie procedury restrukturyzacji zadłużenia w przypadku wystąpienia problemów finansowych.

Na te pytania i wiele, wiele innych odpowiedzi uzyskamy, wchodząc na stronę www.skef.pl

Serdecznie zapraszamy.

Nasi specjaliści czekają na Państwa telefony, e-maile codziennie od poniedziałku do czwartku. Przedstawiamy dane kontaktowe Ośrodków.

**Ośrodek Doradztwa Finansowego
i Konsumenckiego w Gdyni**

Obsługuje Klientów z terenu województw: zachodniopomorskiego, pomorskiego, kujawsko-pomorskiego oraz warmińsko-mazurskiego.

ul. Legionów 126, 81-472 Gdynia, tel. 58 624 98 74 lub 58 624 98 72
e-mail: prawnik@skef.pl

ODFiK w Gdyni czynny:

wtorek 12.00 – 14.00

środa 8.00 – 11.00



Radca prawny

Joanna Kobus-Michalewska

**Ośrodek Doradztwa Finansowego
i Konsumenckiego w Warszawie**

Obsługuje Klientów z województw: mazowieckiego, łódzkiego, wielkopolskiego i lubuskiego.

ul. Generała Władysława Andersa 37/59a

00-159 Warszawa

tel. 603 222 609, e-mail: odfik-warszawa@skef.pl

ODFiK w Warszawie czynny:

poniedziałek – czwartek godz. 8.00 – 16.00



Specjalista ds. doradztwa
finansowego i konsumenckiego

Waldemar Szkiela

**Ośrodek Doradztwa Finansowego
i Konsumenckiego w Białej Podlaskiej**

Obsługuje Klientów z terenu województw: podlaskiego, lubelskiego i świętokrzyskiego.

ul. Francuska 136, 21-500 Biała Podlaska

tel. 83 411 10 47, e-mail: odfik-bialapodlaska@skef.pl

ODFiK w Białej Podlaskiej czynny:

poniedziałek, wtorek, czwartek godz. 8:00 – 16:00

środa 9:00 – 17:00



Specjalista ds. doradztwa
finansowego i konsumenckiego

Monika Marchalewska



Oferta promocyjna dla Członków SKEF i SKOK

Wydawca podręcznika „Podstawy przedsiębiorczości” – Stowarzyszenie Krzewienia Edukacji Finansowej zachęca Członków SKEF i SKOK do skorzystania z promocyjnej oferty zakupu podręcznika w cenie 25 zł!



Waldemar Kotowski

Podstawy przedsiębiorczości

Podręcznik dla szkół ponadpodstawowych



Podręcznik przeznaczony dla uczniów liceów ogólnokształcących, techników i szkół branżowych I stopnia

Numer dopuszczenia/numer ewidencyjny w wykazie MEN: 1064/2019



Podręcznik przeznaczony do realizacji zajęć szkolnych przedmiotu podstawy przedsiębiorczości dla uczniów liceów ogólnokształcących, techników i szkół branżowych I stopnia jest zgodny z podstawą programową i wpisany do wykazu podręczników Ministerstwa Edukacji Narodowej pod nr 1064/2019.

Autorem podręcznika jest Waldemar Kotowski – praktyk, ceniony nauczyciel, profesor oświaty, dyrektor Uniwersyteckiego Liceum Ogólnokształcącego w Gdańsku, opiekun laureatów i finalistów Olimpiady Wiedzy Ekonomicznej, Olimpiady Wiedzy Finansowej i Olimpiady Przedsiębiorczości.

Podręcznik jest przyjazny dla uczniów i nauczycieli. W sposób praktyczny i czytelny prezentuje zagadnienia omawiane na lekcjach

przedsiębiorczości. Uwzględni również doświadczenia Stowarzyszenia Krzewienia Edukacji Finansowej, które propaguje edukację finansową w sposób praktyczny. Jest też kompendium podstawowej wiedzy z zakresu ekonomii i finansów, do której można sięgnąć nie tylko na lekcjach przedsiębiorczości. Zawiera liczne, ciekawe ćwiczenia sprawdzające wiedzę. Podręcznik wyróżnia atrakcyjna forma i szata graficzna.

Więcej informacji: www.skef.pl

Zamówienia można składać za pośrednictwem formularza dostępnego na stronie www.skef.pl (zakładka publikacje > podręczniki na sprzedaż), mailowo na adres: odfik-bialapodlaska@skef.pl lub telefonicznie pod numerem telefonu: 83 411 10 47.



Kalendarium – grudzień



FOT. BIBLIOTEKA NARODOWA/
JÓZEF SZYMON KUROWSKI
(1809–1851)

10 grudnia 1850 – zmarł Józef Bem. „Polsko, Polsko! Ja cię już nie zbawię” – miały brzmieć ostatnie słowa Józefa Bema. Generał zmarł na malarię 10 grudnia 1850 w syryjskim Aleppo. Żałoba po nim została utrwalona w pamięci zbiorowej przez wiersz Cypriana Kamila Norwida „Bema pamięci żałobny rapsod”. Pierwsze szlify na polach bitewnych przyszedł generał zdobywał u boku Napoleona jako artylerzysta. Po klęsce cesarza Francuzów rozpoczął służbę w armii Królestwa Polskiego. W powstaniu listopadowym zaprezentował w pełni swój kunszt dowódczy w starciach z wojskami rosyjskimi pod Iganiami, Ostrołęką oraz podczas obrony Warszawy w 1831. Po upadku insurekcji Bem udał się na emigrację, gdzie walczył o odbudowę polskiej państwowości, starając się w praktyce realizować hasło Joachima Lelewela: „Za wolność naszą i waszą”. W 1848 ogarnęło Europę wrzenie rewolucyjne; otworzyło to przed wojskowym nowe możliwości działania. Po bezskutecznych próbach sformowania polskiej armii na terenie Galicji postanowił wziąć udział w powstaniu węgierskim, którego ostrze wymierzone było w dynastię Habsburgów i miało przynieść Węgom całkowite uniezależnienie się od wpływów Wiednia. Po fiasku węgierskiej irredenty Bem przeszedł na islam. Jako Murat Pasza rozpoczął służbę w armii Porty Otomańskiej, licząc na to, że zbliżająca się wojna Turcji z Rosją zadziała na korzyść sprawy polskiej niepodległości. Do konfliktu między obu państwami doszło w 1853 – generał już tego nie doczekał. Polsko-węgierski bohater został pochowany w Turcji na muzułmańskim cmentarzu wojskowym Džebel el Isam. W 1929 jego szczątki zostały sprowadzone do kraju i złożone w mauzoleum w rodzinnym Tarnowie.

Źródło: muzhp.pl/ Paweł Cichoński



FOT. BIBLIOTEKA NARODOWA/
ZAKŁAD FOTOGRAFICZNY
„SARJUSZ WOLSKI” (WARSZAWA)

16 grudnia 1922 – 100 lat temu zamordowany został prezydent Gabriel Narutowicz. Trzeci dzień urzędowania rozpoczął się dla prezydenta podpisaniem ułaskawienia skazanego na śmierć więźnia. Z Belwederu udał się na wizytę u kardynała Aleksandra Kakowskiego. O godz. 12 w planie było otwarcie salonu sztuki w gmachu Zachęty. Potem miał wysłuchać relacji Tadeusza Jackowskiego (który miał objąć stanowisko premiera), spotkać się z Kapitułą Orderu Orła Białego i porozmawiać z kandydatami na ministrów. Około godz. 12.10 prezydencka limuzyna zajęła pod galerię, gdzie czekali na niego premier Julian Nowak oraz ministrowie Kazimierz Kumaniecki i Wacław Makowski. Na schodach witali go szef protokołu Stefan hr. Przeździecki i prezes Zachęty. Narutowicz wszedł do sali wystawowej. Oglądał kolejne obrazy. Kiedy zatrzymał się przy dziele „Szron” Teodora Ziomka, padły trzy szybko następujące po sobie strzały. Wśród ogólnego zamieszania prezydent osunął się na podłogę. Jego głowę podtrzymawała poetka Kazimiera Iłakowiczówna, a premier zaczął wzywać pomocy lekarza. Po chwili podszedł doktor Śniegocki, który stwierdził zgon w wyniku wewnętrznego krwotoku płucnego. Wtem dostrzeżono stojącego z boku zabójcę, malarza Eligiusza Niewiadomskiego, z wyciągniętym w kierunku prezydenta rewolwerem. Ujęto go, ale nikomu nie pozwolono opuszczać gmachu, aby wiadomość o zamachu nie rozprzestrzeniła się po mieście i nie spowodowała zamieszek. W końcu po sporządzeniu protokołu z oględzin zwłok, po 14.30, wyprowadzono ciało prezydenta i przewieziono do Belwederu. 22 grudnia odbył się uroczysty pogrzeb i złożenie zwłok w podziemiach archikatedry warszawskiej.

Źródło: muzhp.pl/ M. G.-K.



FOT. BIBLIOTEKA NARODOWA

21 grudnia 1807 – Fryderyk August dekretem grudniowym zlikwidował osobiste poddaństwo chłopów. 22 lipca 1807 w pałacu królewskim w Dreźnie cesarz Napoleon przekazał zgromadzonym tam członkom Komisji Rządzącej konstytucję nowego tworu państwowego – Księstwa Warszawskiego. Pod tytułem I w artykule 4 znajdowała się tam formuła: „Znosi się niewolę”. To likwidacja osobistego poddaństwa chłopów – podstawy stosunków pańszczyźnianych w Rzeczypospolitej od kilkuset lat. Według Józefa Wybickiego (członka Komisji Rządzącej) Napoleon osobiście powiedział mu, że sprawę niewoli uważa za jedną z najważniejszych. Formuła ta niepokoiła polskich ziemian. Rząd postanowił przygotować szybko specjalną ustawę, wyjaśniającą wszelkie wątpliwości związane z konstytucją, tym bardziej że wieść o uwolnieniu dotarła już na wieś, gdzie zaczęło dochodzić do odmowy pańszczyzny. Ustawę wydano 21 grudnia 1807, uspakajając środowiska ziemiańskie swoim umiarkowaniem. Ustawodawca zdecydował o dosłownym zniesieniu poddaństwa, czyli przyznaniu prawa swobodnego przenoszenia się z miejsca na miejsce w granicach Księstwa. Pozostałe problemy, jak własność ziemi rolnej, zagrody i inwentarza, rozwiązano na korzyść ziemian. Ustawa ta regulowała sprawę ostatecznie, znosiła regulacje wprowadzone w ostatnich latach przez rządy Prus i Austrii, które chroniły stan posiadania chłopów i zapewniały niektórym nieusuwalność z gruntu. Mimo to ustanowienie zasady wolności osobistej było przełomem w polskim prawodawstwie. To milowy krok w dziejach reformowania stosunków między ziemianstwem a chłopstwem na wsi w XIX w. Źródło: muzhp.pl/M. G.-K
Na zdjęciu: księżę warszawski Fryderyk August na rycinie Karola Antoniego Simona



Harcemistrz niezłomny

Szare Szeregi stały się symbolem najwyższego patriotyzmu polskich harcerzy. W narodowej świadomości historycznej szczególne miejsce znalazły brawurowe działania bojowe, jak akcja pod Arsenalem: odbicie 21 więźniów z niemieckiego konwoju policyjnego, w tym Jana Bytnara „Rudego”, albo udany zamach na komendanta warszawskiej policji i SS Franza Kutscherę. Jednak harcerze prowadzili też liczne akcje wywiadowcze, propagandowe czy edukacyjne.

Przykładem ważnego organizatora wielu takich działań był Lucjan Cylkowski (ps. Lucek) – przedwojenny nauczyciel i harcerz. Urodził się 22 maja 1907 r. we wsi Zimne Źdroje w obecnym powiecie starogardzkim na Pomorzu. Jego ojciec Stanisław był właścicielem niewielkiego gospodarstwa. Matką była Marta z domu Makowska. Lucjan ukończył szkołę powszechną w sąsiedniej wsi Liniewo. Dał się tam poznać jako zdolny i pracowity uczeń, dlatego za namową kierownika szkoły ojciec wysłał syna do Seminarium Nauczycielskiego w Kościerzynie. W 1927 r. Lucjan zdał maturę i uzyskał dyplom nauczyciela. Podjął pracę w szkole powszechnej w Pucku. Uczył w niej przez trzy lata geografii i przyrody. Opiekował się również drużyną harcerską. Równocześnie uczęszczał na Wyższy Kurs Nauczycielski (ze specjalizacją przyroda – geografia) w Warszawie. Władze Kuratorium Okręgu Szkolnego Pomorskiego w Toruniu, doceniając jego pracę, skierowały go do Gdyni. Gwałtownie rozbudowujące się miasto i port przyciągały pracowników z całego kraju. Pilną potrzebą stało się szybkie stworzenie szkolnictwa w mieście. W 1930 r. Lucjan Cylkowski został zatrudniony w szkole nr 1. Dał się tam poznać jako oddany pedagog i przyjaciel młodzieży. Znany był z łagodnego usposobienia i skromności. Uczniom nie tylko przekazywał podręcznikową wiedzę, lecz także uczył miłości do ojczyzny. W szkole, w której pracował, utworzył gabinet przyrodniczy, wyposażony w pozyskiwane przez niego liczne eksponaty. Dla wychowanków organizował wycieczki krajoznawcze. Od tej pory jego życie było związane z Gdynią.

TAJNY HUFIEC

Następnym działaniem Cylkowskiego stało się organizowanie harcerstwa. Założył w Gdyni 103. Pomorską Drużynę Harcerską im. Stefana Czarnieckiego. Pracował także jako instruktor ZHP (Związku Harcerstwa Polskiego) w stopniu podharcemistrza w hufcu gdyńskim. Wkrótce uzyskał stopień harcemistrza oraz objął funkcję komendanta II Hufca Harcerzy Gdynia – Śródmieście. W 1935 r. ożenił się z Heleną Madsen (pochodzącą z Danii), córką przedstawiciela jednej z zagranicznych firm budujących port w Gdyni. Helena urodziła dwie córki. Tuż przed wybuchem II wojny światowej Lucjan wysłał dzieci i żonę do jej rodziców, do Kopenhagi. Jemu samemu poczucie obowiązku i miłość do ojczyzny nakazały pozostać w Polsce. Mianowano go komendantem Pogotowia Wojennego Harcerskiego w Gdyni. W porozumieniu z ma-

jorem Stanisławem Zauchą (dowódcą Batalionu Obrony Narodowej „Gdynia I”, sformowanego jesienią 1937 r.) przystąpił do organizowania harcerskich drużyn łączników rowerowych i motocyklowych, patroli obserwacyjnych i plutonów sanitarnych. Ponadto utworzona przez niego drużyna harcerska brała udział w walkach we wrześniu 1939 r.

Na przełomie 1939 i 1940 r. uzyskał przepustkę niemiecką, dzięki której pojechał do Kopenhagi, aby spotkać się ze swoją rodziną. Szybko jednak wrócił do Gdyni, gdzie zorganizował siatkę wywiadowczą



Lucjana Cylkowskiego poddawano wyjątkowo okrutnym przesłuchaniom. Mimo tego z więzienia udało mu się przestać kilka grypsów, w których ostrzegał innych przed aresztowaniami. Z więzienia w Gdańsku, w ciężkim stanie ze złamaną ręką, został przewieziony do obozu koncentracyjnego Stutthof. 12 sierpnia 1944 r. został tu stracony przez powieszenie. Jego ostatnie słowa brzmiały: „Niech żyje Polska!”.

już w porcie i stoczni. W maju 1940 r. ta struktura została włączona do ogólnokrajowej organizacji Szarych Szeregów. Jego dawny przełożony, harcistrz Benedykt Porożyński (współtwórca Chorałwi Pomorskiej



Szarych Szeregów), mianował go komendantem hufca gdyńskiego. Cylkowski dokonał scalenia harcerskich organizacji konspiracyjnych działających na terenie Gdyni. Powstały tak, niezależnie od struktury ogólnopolskiej, Tajny Hufiec Harcerzy został na początku 1943 r. podporządkowany kierownictwu Szarych Szeregów. Ze względu na specyfikę Pomorza, włączonego wprost do III Rzeszy, harcerze w tym regionie nie byli kierowani przez centralę do prowadzenia bezpośrednich akcji zbrojnych. Cenniejsze w tym środowisku było zdobywanie ważnych informacji wywiadowczych. Spośród wielu przeprowadzonych przez gdyńskich harcerzy akcji przeciwko Niemcom najważniejszymi były: B-1, polegająca na zdobyciu planu portu gdyńskiego; B-2, której zadaniem było wykrycie i naniesienie na plan miasta wszystkich stanowisk wojsk niemieckich; A-A, polegająca na wymontowywaniu ładunków wybuchowych z obiektów przeznaczonych przez Niemców do zniszczenia. Akcje te zostały przeprowadzone w okresie od września 1944 do 28 marca 1945 r., tj. do dnia opuszczenia Gdyni przez wojska niemieckie.

NIE DAĆ SIĘ ZŁAMAĆ

Konspiracyjna działalność harcerzy gdyńskich była prowadzona nieprzerwanie, mimo prześladowań. We wrześniu 1942 r. Niemcy zatrzymali m.in. komendanta Tajnego Hufca Harcerzy – harcmistrza Henryka Szymańskiego i podharcmistrza Macieja Gwiazdę (zastępcę Cylkowskiego w hufcu Szarych Szeregów). W ręce okupantów wpadł też sam Cylkowski. Aresztowanych przewieziono do siedziby gestapo na Kamiennej Górze w Gdyni, a następnie do Gdańska, do komendy gestapo na Neugarten (obecnie ul. Nowe Ogrody). Cylkowski – pomimo brutalnych tortur, jakie stosowano w czasie przesłuchań – nie wydał żadnego ze swych tajnych współpracowników. W październiku 1943 r. został skazany na śmierć. Wykonanie wyroku wstrzymano dzięki interwencji rodziny Cylkowskiego u spokrewnionego z nią oficera niemieckiego. Sam skazany nic nie wiedział na temat starań rodziny. W zamian za darowanie życia postawiono mu warunek współpracy z okupantem. Miał pomóc Niemcom w zdekonspirowaniu podziemnej organizacji „Gryf Pomorski”. Tajna Organizacja Wojskowa „Gryf Pomorski” działała na Pomorzu i w części Prus Wschodnich od połowy 1941 do końca marca 1945 r. Została utworzona 7 lipca 1941 r. podczas tajnego spotkania w Czarnej Dąbrowie koło Bytowa, w zabudowaniach miejscowego rolnika Bolesława Żmudy Trzebiatowskiego. Uczestniczyli w nim przedstawiciele trzech organizacji podziemnych: Tajnej Organizacji Wojskowej „Gryf Kaszubski”, Wojskowej Organizacji Niepodległościowej oraz grupy braci Kulasów. Zgodnie z deklaracją ideową „Gryf Pomorski” miał charakter katolicki, ponadpartyjny i wojskowy. Jego celem była pomoc polskiej ludności Pomorza i przygotowanie wystąpienia zbrojnego w połączeniu z desantem polskich wojsk z Zachodu, przewidzianego na okres załamania się III Rzeszy Niemieckiej. Ogłoszono podporządkowanie się Polskiemu Rządowi na Uchodźstwie i Najwyższemu Wodzowi z zachowaniem niezależności. Partyzanci z „Gryfa” przeprowadzili ponad 100 akcji zbrojnych, m.in. zaatakowali 7 czerwca 1943 r. niemieckie lotnisko w Rumi, a 21 listopada tego samego roku szkoleniowe lotnisko wojskowe w Strzebielinie – uszkodzili samoloty i zdobyli broń. W szczytowym okresie rozwoju organizacyjnego w „Gryfie” działało około 12 tysięcy mieszkańców Pomorza.

Cylkowski pozornie zgodził się na niemiecką propozycję rozprawowania tej organizacji, po naradzie ze współwzięźniami. Gestapo upozorowało ucieczkę Cylkowskiego z więzienia, aby nie wzbudzać żadnych podejrzeń. Jednak on nie zamierzał współpracować z wrogiem. Po wydostaniu się na wolność porozumiał się z kierownictwem „Gryfa Pomorskiego”, którym dowodził porucznik Józef Dambek. Następnie udał się do Bolszewa pod Wejherowem, gdzie mieszkali jego krewni Gertruda i Paweł Kupferschmidowie, także zaangażowani w działalność konspiracyjną. Pomogli mu ukrywać się w skrytce pod turbiną tamtejszej elektrowni wodnej. Kiedy Niemcy zorientowali się, że Cylkowski nie zamierza podjąć współpracy, rozesłali za nim listy gończe. Ponownie aresztowali go w marcu 1944 r. po uwięzieniu oficera łącznikowego „Gryfa Pomorskiego”, wraz z którym w ich ręce dostały



FOT. GDANSKA.ZHP.PL

» Gdyński nauczyciel i harcerz Lucjan Cylkowski

się tajne dokumenty. Dowiedzieli się z nich o miejscu pobytu Cylkowskiego. Po przybyciu do Bolszewa torturami wymusili u jego krewnych wskazanie kryjóWKi. Aresztowali zarówno Cylkowskiego, jak i Kupferschmidów. Przewieziono ich do więzienia w Gdańsku (przy obecnej ul. Kurkowej). Lucjana Cylkowskiego poddawano wyjątkowo okrutnym przesłuchaniom. Mimo tego z więzienia udało mu się przesłać kilka grypsów, w których ostrzegał innych przed aresztowaniami. Z więzienia w Gdańsku, w ciężkim stanie ze złamaną ręką, został przewieziony do obozu koncentracyjnego Stutthof. Nadano mu numer obozowy 36573. Trafił do obozowego szpitala, w którym zaopiekował się nim inny więzień – Polak, lekarz Alfons Wojewski. 12 sierpnia 1944 r., na placu obok obozowego krematorium, Cylkowski został stracony przez powieszenie. Jego ostatnie słowa brzmiały: „Niech żyje Polska!”

MIASTO PAMIĘTA

Po wojnie upamiętniono tego niezłomnego harcerza polskiego, nadając jego imię ulicy w Gdyni, biegnącej po zboczach Kępy Redłowskiej ku wierzchołkowi wysoczyzny. Lucjan Cylkowski został również patronem gdyńskiej Szkoły Podstawowej nr 13 przy ul. Halickiej w Małym Kacku oraz 36. Gdyńskiej Drużyny Harcerskiej. Ponadto odsłonięto w Gdyni dwie tablice pamiątkowe poświęcone Cylkowskiemu – na zewnętrznej ścianie gdyńskiej kolegiaty Najświętszej Marii Panny Królowej Polski przy ul. Armii Krajowej oraz przy ul. Abrahama, na frontonie domu, w którym został aresztowany w 1943 r. Dodatkowo X Liceum Ogólnokształcące w Gdyni otrzymało imię Gdyńskich Nauczycieli Bohaterów II Wojny Światowej, zaś I Gimnazjum w Gdyni – Gdyńskich Harcerzy II RP. Jednemu z gdyńskich skwerów nadano imię Tajnego Hufca Harcerzy, a na nim ustawiono pomnik z tablicą zawierającą nazwiska pomordowanych w czasie II wojny gdyńskich harcerzy. Widnieje na niej również nazwisko Lucjana Cylkowskiego.

MACIEJ BOGDANOWICZ



Jak Putin szykował Europę na wojnę z Ukrainą? Strategia uzależniania, zubożniania i rozłam, czyli „wojna nowej generacji”

Ściąganie migrantów z Afryki i Azji, nieustający szturm granic rozlewający się na kolejne terytoria, wywoływanie antyukraińskich nastrojów, protesty przeciwko ograniczaniu współpracy gospodarczej z Rosją, antyrządowe manifestacje, dyskredytowanie krajów opowiadających się za zaostreniem sankcji wobec zbrodniczej Rosji – to nie są oderwane od siebie zjawiska, lecz elementy tej samej, precyzyjnie zaprojektowanej układanki. Rosyjska koncepcja „wojny nowej generacji” rozgrywana jest przez Putina od lat, napaść na Ukrainę to finał, który z łatwością można było z niej wyczytać. Dlaczego, w obliczu oczywistych faktów, tak wielu polityków, celebrytów i organizacji wciąż daje się ponieść rosyjskiej grze? W co, kim i o co gra Kreml? Jakie są założenia krwawych planów Putina? Kilka słów o strategii.

CZYM JEST „WOJNA NOWEJ GENERACJI”?

Wojna hybrydowa prowadzona jest przez Rosję od lat. Powstało na ten temat mnóstwo opracowań, a jej przejawy widoczne są w naszym życiu społeczno-politycznym niemal codziennie. Główną cechą rosyjskiej „wojny nowej generacji” jest skoordynowane użycie środków dyplomatycznych, wojskowych, humanitarnych, ekonomicznych, technologicznych i informacyjnych. Towarzyszą temu operacje propagandowe, wywiadowcze, ale także silne naciski ekonomiczne, wywierane przez czynniki niekojarzące się wprost z Kreml. Celem jest wielopłaszczyznowe osłabienie krajów, które stają się wrogim celem Rosji. Aby zrozumieć zasięg „pola rażenia”, należy wziąć pod uwagę fakt, że agencja rosyjska infiltruje wszystkie kraje wspólnoty europejskiej i zasiada nie tylko w krajowych gremiach politycznych, w strategicznych dla gospodarki i energetyki spółkach oraz w mediach, lecz także w instytucjach unijnych. Parlament Europejski zaczął mówić o tym głośno dopiero sześć lat temu.

ROSYJSKA WOJNA INFORMACYJNA

W 2016 r. europosłowie z komisji spraw zagranicznych Parlamentu Europejskiego poparli projekt rezolucji, w której wyrazili zaniepokojenie coraz silniejszą i wymierzoną w UE propagandą ze strony m.in. Rosji, mającą na celu przekłamywanie faktów, dzielenie UE, sparaliżowanie procesu decyzyjnego. „Rosyjski rząd wykorzystuje szeroki wachlarz narzędzi, jak think-tanki, wielojęzyczne stacje telewizyjne (jak telewizja RT), agencje informacyjne (jak Sputnik), trolle mediów społecznościowych” – wyliczali europosłowie, podkreślając, że „zakłamywanie historii jest jedną z głównych strategii Rosji”.

Rok później eurodeputowani niemal wszystkich grup politycznych przestrzegali przed wtrącaniem się Rosji w sprawy UE i przed dezinformacją ze strony Kremla. Apelowali o zintensyfikowanie działań UE mających przeciwdziałać rosyjskiej propagandzie. „Władze rosyjskie tak naprawdę nie ukrywają celów tej kampanii. Oficjalna doktryna wojskowa, główni generałowie – wszyscy oni mówią o fałszywych danych i fałszywych informacjach jako części działań wojskowych. Państwa członkowskie są na pierwszej linii tych działań” – ostrzegał Julian King,

unijny komisarz ds. bezpieczeństwa. Mniej więcej w tym samym czasie służby specjalne poszczególnych krajów Unii Europejskiej opracowały raporty, z których wynikało, że wpływy rosyjskie sięgają strategicznych spółek energetycznych, finansowych i medialnych.

WOJSKO DO „OPERACJI INFORMACYJNYCH”

W lutym 2017 r. Rosja przyznała, że prowadzi wojnę informacyjną. Minister obrony Siergiej Szojgu po raz pierwszy oficjalnie poinformował wówczas o istnieniu specjalnego oddziału do jej prowadzenia. „Utworzono już wojska operacji informacyjnych, co jest znacznie efektywniejsze i mocniejsze niż urząd, który nazywano kontrpropagandą” – powiedział Szojgu, podkreślając, że „propaganda musi być mądra, inteligentna i skuteczna”. Z kolei Jurij Bałujewski, były szef rosyjskiego sztabu generalnego, stwierdził w rozmowie z agencją RIA Nowosti, że zwycięstwo w wojnie informacyjnej ma „porażający efekt”, bo „paraliżuje wszystkie organy władzy państwa przeciwnika”:

Wygrana w wojnie informacyjnej w obecnych realiach świata nabiera nierzadko większego znaczenia niż zwycięstwo w klasycznej wojnie z użyciem broni. (...) Dziś konfrontacja informacyjna wysuwa się na pierwszy plan, trwa wojna o umysły i o masową świadomość ludzi.

O tym, jak wysoka była na Kremlu wiara w siłę własnej propagandy, przekonaliśmy się w lutym 2022, gdy Rosja napadła na Ukrainę. Była pewna, że cały świat kupi jej narrację. I choć w tym aspekcie Putina spotkało wielkie rozczarowanie (podobnie jak w kwestii swojej potęgi militarnej), pozostałe elementy układanki jednak zadziałały, zwłaszcza te dotyczące gospodarki, ujawniające, jak daleko sięga uzależnienie Europy od rosyjskich surowców. To także wpisywało się w element wojennej taktyki.

ROSYJSKA STRATEGIA WOJENNA

W ostatnich latach powiedziano o niej wiele. Okazuje się jednak, że wciąż niektórym trudno pojąć siłę zagrożenia, z którym mamy do czynienia. Przypomnijmy więc dokument opublikowany w 2010 r., przedstawiający nową rosyjską doktrynę wojenną:



Szczególna cecha współczesnych konfliktów zbrojnych: (a) nieprzewidywalność wybuchu; (b) szerokie spektrum celów militarno-politycznych, gospodarczych, strategicznych i innych; (c) rosnąca rola wysoce efektywnych, nowoczesnych systemów zbrojnych, jak również modyfikacja znaczenia poszczególnych aspektów walki zbrojnej; (d) wcześniejsze prowadzenie działań o charakterze walki informacyjnej, zorganizowanych w celu realizacji interesów politycznych bez użycia siły wojсковej, następnie zaś – w celu wywołania pozytywnej reakcji światowej społeczności na wiadomość o użyciu sił zbrojnych.

Zarys koncepcji „wojny nowej generacji” przedstawiony został przez gen. Walerija Gierasimowa, szefa Sztabu Generalnego Sił Zbrojnych Federacji Rosyjskiej, w 2013 r. Jego zdaniem sam proces prowadzenia wojen zupełnie się zmienił i trudno dziś wskazać precyzyjną granicę pomiędzy wojną a pokojem. O ile dotąd wojna rozumiana była jako działanie zmierzające do pokonania sił zbrojnych wroga, zajęcia jego terytorium i złamania jego woli oporu, o tyle teraz polega na systematycznym rozkładzie struktur podbijanego państwa, poprzez realizację „strategii działań pośrednich” z zastosowaniem w walce „środków niemilitarnych”. Gierasimow wskazywał tu na działania o charakterze politycznym, ekonomicznym, informacyjnym i humanitarnym, które prowadzi się wraz z wykorzystaniem „potencjału protestu” wśród społeczeństw państw stanowiących cel agresji. Działania te mogą polegać na izolacji politycznej, sankcjach ekonomicznych, blokadzie szlaków komunikacji morskiej, lotniczej i lądowej, straszeniu użyciem siły, a nawet wprowadzeniu kontyngentu międzynarodowych sił pokojowych pod pretekstem obrony praw człowieka.

Każdy z tych elementów rozegrany został w ostatnich latach niezwykle czytelnie. Doskonale widać to na przykładzie Polski i uderzeń zarówno ze Wschodu, jak i z Zachodu. Już przed rokiem pisałem, że kryzys migracyjny może otworzyć drogę do dalszych działań, które będą już działaniami zbrojnymi, bo to właśnie zakładała koncepcja Gierasimowa. Wtedy jeszcze wydawało się to szaleństwem. Dziś widzimy, że rosyjskie szaleństwo nie ma granic. I choć na Ukrainie wciąż giną cywile, mordowani bestialsko przez wojsko Putina, Kreml nadal realizuje swoje „wojenne scenariusze na czas pokoju” w poszczególnych krajach Unii.

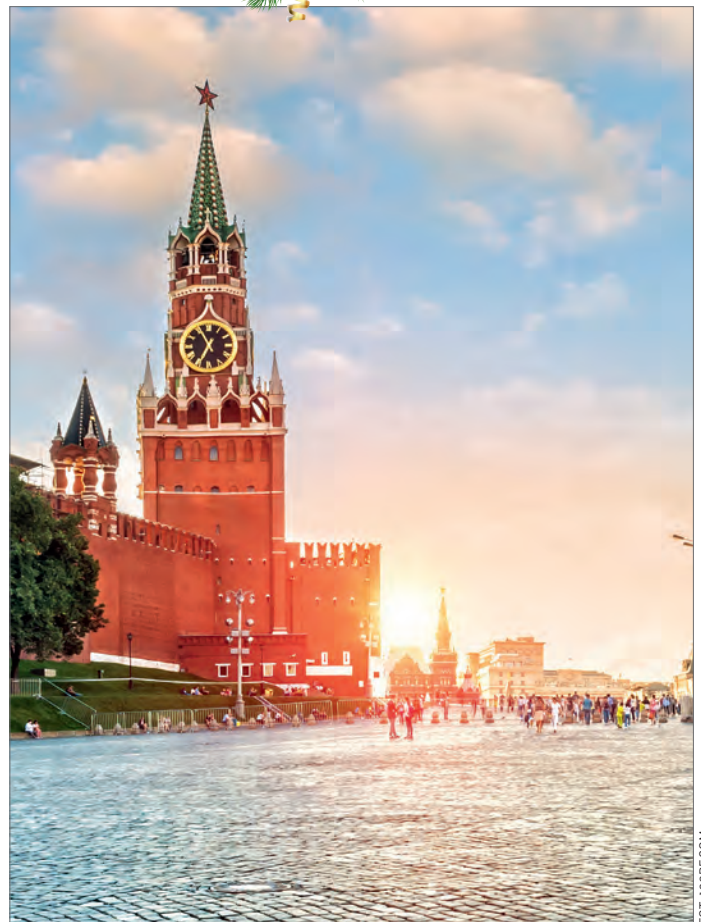
„POTENCJAŁ PROTESTU”

Gierasimow podkreślał, że na każdym etapie konfliktu ogromnie ważne są działania asymetryczne, do których zaliczał „potencjał protestu”, czyli opozycji wewnętrznej w danym kraju. Twierdził, że niezadowolenie społeczne, odpowiednio zaktywizowane i pokierowane, stanowi doskonałą amunicję w procesie podboju kraju. Dokonuje się tego poprzez zastosowanie środków sterowania społecznego, w tym wojny informacyjnej, która stanowi odrębny rodzaj konfrontacji prowadzonej za pośrednictwem środków informacyjno-technicznych i informacyjno-psychologicznych w różnych sferach działalności państwa (politycznej, ekonomicznej, dyplomatycznej, humanitarnej, wojskowej).

Ten element działań hybrydowych jest wyjątkowo ważny i szczególnie widoczny w Polsce od czasu zwycięstwa partii konserwatywnej. Platforma Obywatelska już na początku swojej opozycyjnej kadencji zapowiedziała, że jej celem jest obalenie rządów PiS i wykorzystania do tego zarówno „ulicę”, jak i „zagranicę”. A ponieważ prawnicze rządy w Polsce nie są na rękę i Rosji, i Niemcom, grupa zainteresowanych zmianą władzy rośnie. Nie ustają więc próby wywołania kryzysu wewnętrznego. Mamy do czynienia z pogłębianiem podziałów, wzmacnianiem niepokoju, wyprowadzaniem ludzi na ulice, z coraz bardziej brutalną propagandą, dezinformacją, wrzutkami medialnymi, dyskredytacją władzy i wzmożoną aktywnością agentów wpływu.

AGENTURA WPŁYWU DO PRZEJĘCIA POLITYKI, GOSPODARKI I KULTURY

Jak, zdaniem rosyjskich ekspertów, skutecznie uruchomić „potencjał protestu”? Należy w tym celu zastosować tzw. miękką siłę, która według Władimira Kariakina, eksperta naukowego Centrum Stu-



FOT. 123RF.COM

diów Obronnych funkcjonującego w Rosyjskim Instytucie Studiów Strategicznych w Moskwie, jest technologią walki geopolitycznej, pozwalającą na uzyskanie dominacji nad wrogim państwem. Polega na niejawnym przejęciu całkowitej kontroli nad mechanizmami prowadzenia polityki wewnętrznej i zagranicznej podbijanego państwa, jego gospodarki i kultury. Rozgrywa się to za pomocą działań manipulacyjnych i wywrotowych, do czego niezbędna jest tzw. agentura wpływu**.

Prof. Siergiej Rastorgujew w wywiadzie udzielonym w 2013 r. tygodnikowi „Litieraturnaja gazieta” podkreślił, że „agentura wpływu” odgrywa kluczową rolę we współczesnych procesach wojennych. Wskazał, że wszystkie wojny toczą się o zasoby innych państw, a w przypadku wojen informacyjnych walka toczy się o grupy społeczne:

Elita to instrument, rodzaj klucza, który pozwoli uzyskać dostęp do tych zasobów. Najważniejszym czynnikiem jest posiadanie w tej elicie niezbędnej masy agentów wpływu, których agresor rekrutuje spośród osób mających egoistyczny i niewolniczy światopogląd. Tych ludzi należy umieścić na kluczowych stanowiskach, które umożliwiają osiągnięcie maksymalnego efektu oddziaływania informacyjnego. Takie stanowiska istnieją w sferze władzy i środków masowego przekazu.

ZAŚLEPIENIE POMIMO WOJNY

Czy dysponując taką wiedzą, posiadając doświadczenia ostatnich ośmiu miesięcy, widząc wojenne bestialstwo Rosji, obserwując, jak dalece kremlowskie macki opasieczają interesy gospodarcze Unii Europejskiej, można jeszcze mieć jakieś wątpliwości? A jednak są nadal politycy, celebryci i działacze, którzy wbrew faktom i zdrowemu rozsądkowi wybierają rozwiązania służące Rosji. Jak je rozumieć? Przecież w obliczu tak śmiertelnego zagrożenia jedyna postawa mająca na celu dobro Polski i obywateli to postawa jedności. Czyżby więc świadomie stawali po stronie wroga?

MARZENA NYKIEL

redaktor naczelna wPolityce.pl, publicystka „Sieci”

Źródło: wPolityce.pl



Kto wygrał pierwszą wojnę kulturową? „Ostatnie pokolenie pogańskie” ostrzeżeniem dla chrześcijan

W 2015 roku amerykański historyk Edward J. Watts opublikował niezwykle ciekawą książkę pt. „The Final Pagan Generation” (*Ostatnie pokolenie pogańskie*), opowiadającą o przemianach, które dokonały się w imperium rzymskim w IV wieku po Chrystusie, a konkretnie między rokiem 313 a 392. Obie daty nie są przypadkowe.

W 313 roku cesarz Konstantyn Wielki wydał edykt mediolański, dzięki któremu wyznawcy Chrystusa przestali być ścigani przez władzę, mogli wyjść z podziemia i bez przeszkód sprawować kult publiczny. Z kolei w roku 392 cesarz Teodozjusz Wielki ustanowił chrześcijaństwo religią państwową w imperium rzymskim.

Między tymi dwoma datami nastąpiła radykalna zmiana: religia Chrystusowa z wiary prześladowanej stała się wiarą panującą. Jak do tego doszło, skoro przez niemal cały IV wiek chrześcijaństwo współhistniało z pogaństwem? Jak to się stało, że wyparło ono dawne kultury Jowisza, Hery, Merkurego, Artemidy, Wenus itd. i zajęło pozycję dominującą? Na te pytania starał się odpowiedzieć Watts z perspektywy historycznej i socjologicznej.

ELITY POGAŃSKIE KONTRA CHRZEŚCIJAŃSKIE

Używając współczesnej terminologii, można powiedzieć, że w warunkach pluralizmu religijnego i wolnego rynku idei doszło wówczas do pierwszej wojny kulturowej. W tej sytuacji – zdaniem autora – kluczowa okazała się postawa ówczesnych elit.

Z jednej strony elity pogańskie nie wyobrażały sobie, że Rzym może nie być pogański. Taki był od zawsze, od momentu swego założenia, więc inny był nie do pomyślenia. Chrześcijaństwo jawiło się jako jeszcze jedna moda, jakich było wiele, jeszcze jedno wierzenie, które można będzie wkomponować w synkretyczny system religii obywatelskiej Rzymu. Tamte elity przekonane były, że pogański ład jest nienaruszalny; nie wierzyły, że ich świat może zagać. Staraly się unikać gwałtownych polemik z chrześcijanami. Dążyły do zachowania spokoju społecznego, a więc szukały za wszelką cenę kompromisu. Przedkładały święty spokój nad konfrontację. Wolały milczeć niż się sprzeciwiać. W rezultacie stopniowo przystosowywały się do zmieniającej się sytuacji społecznej.

Odwrotnie postępowali chrześcijanie. Oni zachowywali się tak, jakby im bardziej zależało. W sprawach fundamentalnych nie było dla nich kompromisów. A sprawy fundamentalne



obejmowały wiele sfer życia: od publicznych po osobiste, od oddawania czci Bogu po relacje seksualne. Wyznawcy Chrystusa niechętni byli zawieraniu mieszanych małżeństw, dlatego nalegali na współmałżonków, by ci przyjmowali chrzest (zwłaszcza pogańscy mężowie nawracali się, by zadowolić swoje żony). Z czasem zaczęli przejmować kolejne instytucje publiczne, narzucać swoją narrację, kontrolować tabu społeczne, tworzyć obowiązujące normy i obyczaje. Byli gorliwi, ponieważ wiedzieli, że stawką jest wieczność: zbawienie lub potępienie.

KOMU BARDZIEJ ZALEŻY?

Komentując książkę Edwarda J. Wattsa, brytyjski pisarz, publicysta i bloger Ed West porównał ówczesną wojnę kulturową w imperium rzymskim z tą, jaka toczy się obecnie w łonie cywilizacji zachodniej. Jego spostrzeżenia są następujące: dzisiejsze elity chrześcijańskie postępują tak samo, jak pogańskie elity schyłkowego Rzymu. Wyżej cenią sobie spokój, komfort, wygodę, rutynę i kompromisy niż apologię, konfrontację, polemikę czy walkę, choćby duchową. Wolą nie obrażać uczuć religijnych innych ludzi; boją się podejrzeń

o fanatyzm, prozelityzm, klerykalizm czy wyznaniowość; starają się nie manifestować swej wiary publicznie, lecz ograniczyć ją do sfery prywatnej itd.

Odwrotnie postępują dziś propagatorzy utopijnych projektów inżynierii społecznej oraz przedstawiciele różnych politycznie poprawnych ideologii, takich jak na przykład teoria gender czy krytyczna teoria rasowa. Oni nie uznają kompromisów, są pewni siebie, wymuszają własne rozwiązania. Dzięki rozpętanemu przez lewicę przed laty długiemu marszowi przez instytucje mają coraz większy wpływ na kulturę, prawo i politykę. Posiadają moc narzucania własnej interpretacji świata. Dlaczego? Ponieważ im bardziej zależy.

Na ich tle katolicy na Zachodzie są mniej zdeterminowani, mniej gorliwi, mniej aktywni. Czy obudzą się kiedyś, tak jak elity pogańskie pod koniec IV wieku, w innej rzeczywistości?

GRZEGORZ GÓRNY

reporter, eseista, publicysta, reżyser, producent filmowy i telewizyjny, publicysta tygodnika „Sieci” i portalu wPolityce.pl
Źródło: wPolityce.pl



Pogotowie dla zadłużonych – strona dedykowana nadmiernie zadłużonym

W ostatnim czasie SKEF zbudował nowoczesny one page skierowany do osób nadmiernie zadłużonych pod nazwą: Pogotowie dla zadłużonych. Teraz na stronie www.pogotowiedlazadluzonych.pl w jednym miejscu mamy przystępnie podaną informację dotyczącą wszystkich aspektów związanych z problematyką upadłości konsumenckiej. Wchodząc na interaktywną mapę administracyjną Polski i klikając odpowiednie województwo, jesteśmy automatycznie przekierowywani na właściwy Ośrodek Doradztwa. Tam specjaliści wytłumaczą zawichości postępowania sądowego i udzielą wszechstronnej pomocy w przygotowaniu wniosku do sądu upadłościowego.

Stowarzyszenie Krzewienia Edukacji Finansowej

DLACZEGO MY?

Dzięki wieloletniemu doświadczeniu i wiedzy praktycznej pozycja SKEF i Ośrodków na rynku usług finansowo-prawnych w naszym kraju jest wyjątkowa. Jako jedyni od lat zajmujemy się problematyką dotyczącą nadmiernego zadłużenia w Polsce, a także jesteśmy współorganizatorem powstania w 2007 roku organizacji pozarządowej – Europejskiej Sieci Zadłużenia Konsumenckiego (European Consumer Debt Network) z siedzibą w Belgii.

Do końca 2021 r. dla naszych Klientów sporządziliśmy 356 wniosków o upadłość konsumencką, które w zdecydowanej większości zakończyły się pozytywnie. Z porad w naszych Ośrodkach korzysta rocznie blisko 2 tys. osób.

DLA KOGO UPADŁOŚĆ KONSUMENCKA?

Brak majątku. Dla osób, które nie posiadają żadnego majątku – mieszkania, samochodu, działki, innej nieruchomości.

Niezależna przyczyna. Gdy zadłużenie powstało z niezależnych przyczyn, np. nagłej choroby, nieszczęśliwego wypadku, zwolnienia z pracy, utraty lub znacznego zmniejszenia się dochodów.

Względy humanitarne. Gdy zadłużony jest w tragicznej sytuacji życiowej, do której



FOT. FOTOLIA.COM

zalicza się m.in. wysoki poziom biedy, podszły wiek, przewlekłą, ciężką chorobę uniemożliwiającą dalszą pracę.

I dla pozostałych zadłużonych. Na mocy nowych przepisów dla osób, które wpadły w tzw. spiralę kredytową, upadłość będzie możliwa, jednak sąd zastosuje plan spłaty wierzycieli od 3 do 7 lat.

NAJCZĘSTSZE PYTANIA DOT. UPADŁOŚCI KONSUMENCKIEJ

Na stronie zamieszczone zostały, w przystępny sposób, odpowiedzi na najczęściej zadawane pytania dotyczące postępowania upadłościowego. To 16 wybranych pytań

i odpowiedzi, które pozwolą zrozumieć cały proces związany z przygotowaniem wniosku i odpowiedzieć sobie na pytanie: czy mam szansę na upadłość?

REKOMENDACJE

Na stronie znajdują się także spisane historie naszych Klientów, które skończyły się dla nich sukcesem. Warto przeczytać, jak przeżyły to osoby, które zmagaly się przez lata ze swoimi długami, i jaką ulgą dla tych osób była decyzja sądu o upadłości – postanowienie sądu dające szansę na nowe, lepsze życie bez długów.

A MOŻE KTOŚ Z TWOJEJ RODZINY POTRZEBUJE POMOCY?

Masz problemy finansowe? Jesteś osobą zadłużoną? Myślisz o upadłości konsumenckiej? Potrzebujesz porady prawnej? A może ktoś z Twojej rodziny potrzebuje pomocy? Przekaż adres tej strony i pomóż swoim bliskim wyjść z długów.

www.pogotowiedlazadluzonych.pl
tel. 58 624 98 72; 12 684 35 83;
603 222 609; 83 411 10 47





Akademia finansowa dla nauczycieli edukacji wczesnoszkolnej

Zainteresowanie edukacją ekonomiczną staje się coraz bardziej powszechne, a zdobywanie wiedzy ekonomicznej, finansowej, nabywanie nowych umiejętności w tym zakresie jest niezbędne do zwiększania ludzkiej zaradności i rozumienia otaczającego świata.



Minister
Edukacji i Nauki



Stowarzyszenie Krzewienia
Edukacji Finansowej

Zadanie finansowane jest ze środków Ministra Edukacji i Nauki

Stowarzyszenie Krzewienia Edukacji Finansowej

W procesie wychowania ekonomicznego ogromną rolę odgrywają rodzice. Poprzez swoje zachowania i włączanie dzieci w świat finansów w codziennych sytuacjach stanowią wzorce do naśladowania. Nie zawsze są one prawidłowe, gdyż wiedza finansowo-ekonomiczna rodziców, opiekunów nie jest wystarczająca w tym zakresie. Naszą rolą – Stowarzyszenia Krzewienia Edukacji Finansowej – jest podejmowanie działań w zakresie edukacji finansowej różnych grup społecznych, zawodowych i wiekowych. Ogromną rolę w edukacji finansowej odgrywa szkoła, dzięki której możliwe jest stałe i systematyczne pogłębianie tej wiedzy.

Właśnie dlatego Stowarzyszenie Krzewienia Edukacji Finansowej po raz kolejny skierowało propozycję udziału w projekcie

„Akademia finansowa dla nauczycieli edukacji wczesnoszkolnej” do nauczycieli, którzy chcą do procesu kształcenia włączyć edukację finansową zarówno podczas lekcji jako materiał uzupełniający, jak również w świetlicach szkolnych, terapeutycznych bądź podczas zajęć dodatkowych z edukacji finansowej.

Celem głównym projektu finansowanego ze środków Ministra Edukacji i Nauki było zwiększenie potencjału metodycznego nauczycieli poprzez udział w 14-godzinnych warsztatach metodycznych online, przekazanie na własność innowacyjnego pakietu edukacyjnego „Myślę, decyduję, działam – finanse dla najmłodszych” oraz zestawów pomocy edukacyjnych, w tym między innymi książek o tematyce finansowej, zabawkowych zestawów pieniędzy i kas sklepowych, które posłużą podczas zajęć z dziećmi.

Warsztat metodyczny prowadzony był między innymi przez ekspertkę pedagogiki wczesnoszkolnej dr hab. Małgorzatę Żytko z Uniwersytetu Warszawskiego i ekspertkę wczesnoszkolnej edukacji matematycznej dr hab. Alinę Kalinowską-Iżykowską z Uniwersytetu Warmińsko-Mazurskiego w Olsztynie, w oparciu o zagadnienia znajdujące się w pakiecie „Myślę, decyduję, działam – finanse dla najmłodszych”.

W warsztatach udział wzięło 35 nauczycieli z całego kraju, pracujących w szkołach znajdujących się w małych miejscowościach – do 20 tys. mieszkańców.

Warsztaty odbyły się w dniach 25–26 listopada 2022 roku, w ramach „Programu Wsparcia Edukacji”.

MAGDALENA NASTRABASZ
kierownik projektu



Ruszyła nowa edycja projektu dla młodzieży „Żyj finansowo!”

Stowarzyszenie Krzewienia Edukacji Finansowej już po raz piętnasty realizuje ogólnopolski projekt z zakresu edukacji finansowej: „Żyj finansowo! czyli jak zarządzać finansami w życiu osobistym”, skierowany do młodzieży szkół ponadpodstawowych.

Stowarzyszenie Krzewienia Edukacji Finansowej

Stowarzyszenie Krzewienia Edukacji Finansowej (SKEF) od 25 lat popularyzuje edukację finansową wśród różnych grup wiekowych: dzieci, młodzieży i osób dorosłych, w tym seniorów. Istotną grupę objętą zainteresowaniem Stowarzyszenia stanowią uczniowie szkół ponadpodstawowych, którzy wkraczają w dorosłe „finansowe” życie i szczególnie potrzebują wsparcia w nabyciu gruntownej wiedzy i praktycznych umiejętności w obszarze zarządzania finansami osobistymi.

Projekt „Żyj finansowo! czyli jak zarządzać finansami w życiu osobistym” na stałe wpisał się w działalność edukacyjną SKEF. Od 15 lat cieszy się niesłabnącym zainteresowaniem wśród nauczycieli i uczniów. Jego celem jest budowanie kompetencji w zakresie zarządzania finansami osobistymi wśród młodych ludzi, kształtowanie ich dobrych nawyków finansowych oraz bardziej świadome funkcjonowanie w szybko zmieniającym się otoczeniu społeczno-gospodarczym i finansowym. Przekazanie wiedzy odbywa się w sposób przyjazny i praktyczny, przy wykorzystaniu warsztatowych form prowadzenia zajęć i w oparciu o nowatorską publikację „Żyj finansowo! czyli jak zarządzać finansami w życiu osobistym”.

Do XV edycji projektu zrekrutowano 20 nauczycieli przedsiębiorczości i przedmiotów ekonomicznych z całej Polski. Na początek grudnia zaplanowano szkolenie dla nauczycieli przygotowujące do prowadzenia zajęć z uczniami. Ponadto nauczyciele otrzymają materiały dydaktyczne niezbędne do ich realizacji: publikację „Żyj finansowo! czyli jak zarządzać finansami osobistymi”, przewodnik metodyczny, prezentacje multimedialne, scenariusze zajęć i inne pomocne materiały.

Program projektu obejmuje 18 godzin zajęć warsztatowych w szkołach, poświęconych zagadnieniom z planowania finansowego, przyszłej pracy zawodowej, budżetu, oszczędzania, inwestowania, kredytów i ubezpieczeń. Każdy z uczniów otrzyma również na własność publikację „Żyj finansowo!”. Realizacja zajęć w szkołach została zaplanowana na okres od 8 grudnia 2022 r. do 26 maja 2023 r. Po zakończeniu zajęć uczniowie otrzymają pisemne zaświadczenia potwierdzające udział w projekcie oraz drobny upominek. Podobne zaświadczenia otrzymają również nauczyciele.



CZYLI
jak zarządzać finansami
w życiu osobistym



» Finaliści XIV edycji projektu

W ramach realizacji projektu zaplanowano również przeprowadzenie konkursu dla wszystkich uczniów uczestniczących w XV edycji projektu, którego celem jest zwiększenie efektywności przyswajania wiedzy nabytej podczas warsztatów w szkole. Konkurs składa się z dwóch etapów – eliminacji, polegających na przygotowaniu indywidualnych prac pisemnych przez uczestników zajęć na temat nawiązujący do zagadnień omawianych podczas warsztatów i wiedzy ogólnej, oraz finału, w którym wezmą udział autorzy 10 najwyższej ocenionych prac eliminacyjnych. Dla laureatów konkursu przewidziano nagrody pieniężne, zaś dla pozostałych finalistów – nagrody rzeczowe.

Projekt jest realizowany dzięki finansowemu wsparciu sponsorów i partnerów projektu: SALTUS Ubezpieczenia, Polskiej Izby Ubezpieczeń, Fundacji Wspierania Ubezpieczeń Wzajemnych i Fundacji Stefczyka, której fundatorem jest Kasa Stefczyka.

Więcej informacji na temat projektu:

<https://www.skef.pl/projekty/zyj-finansowo/>



Sprawdź, jak jeździć ekonomicznie i bezpiecznie zimą

Zima to wymagająca pora roku dla kierowców i ich pojazdów. Śnieg, lód, przymrozki czy gołoledź stwarzają trudne warunki do jazdy, a niskie temperatury są dodatkowym obciążeniem dla silnika. W czasie zimniejszych miesięcy nie unikniemy większego zużycia paliwa oraz akumulatora, ale możemy ograniczyć koszty użytkowania samochodu. Warto to zrobić, tym bardziej że zimą ekonomiczna jazda idzie w parze z większym bezpieczeństwem.

NA DOBRY POCZĄTEK

Parkowanie na otwartej przestrzeni jesienią czy zimą często oznacza, że musimy przygotować auto do jazdy. Pośpiech jest złym doradcą, dlatego musimy poświęcić więcej czasu na dokładne odśnieżenie samochodu i usunięcie szronu czy lodu. Szyby i lusterka muszą zapewniać pełną widoczność, a na karoserii nie może zalegać śnieg. Dzięki temu poprawimy bezpieczeństwo własne i innych uczestników ruchu oraz unikniemy kosztów w postaci mandatu.

Kiedy temperatura spadnie znacznie poniżej zera, warto mieć w pogotowiu odmrażacz do drzwi i zamków. Niskie temperatury mogą też unieruchomić mechanizm hamulca ręcznego, dlatego zimą lepiej zaciągać go tylko częściowo albo wcale, a zamiast tego zostawić auto na biegu. Szczególnie jest to istotne w starszych autach, w których system dźwigiennych i linek osłoniętych panczykami traci szczelność, a dostająca się woda przy niskich temperaturach zamarza, co skutkuje zablokowaniem hamulca.

Dobrym pomysłem jest też utrzymywanie jak największej ilości paliwa w baku. Dociąży ono nieco samochód i poprawi przyczepność. Mniej pustej przestrzeni w baku to także mniej miejsca na parę wodną, która może się osadzać i zamarzać w niewłaściwych miejscach układu paliwowego.

OPANOWANA JAZDA

Kiedy już dokładnie oczyścimy auto, możemy uruchomić silnik. Nie warto włączać go wcześniej, na przykład przed odśnieżaniem. Na niskich obrotach silnik dłużej się nagrzewa, czyli dłużej pracuje w niesprzyjających warunkach. Grozi to szybszym zużyciem części, a my spalamy dodatkowe paliwo. Postój z włączonym silnikiem to też ryzyko mandatu. Najlepiej więc przekręcić kluczyk tuż przed samym odjazdem.

Jazda w zimowych warunkach bywa wymagająca, ale nie należy się jej obawiać. Gdy pada śnieg lub nawierzchnia jest śliska, kluczowe jest opanowanie. Jeśli będziemy delikatnie operować kierownicą i pedałami gazu oraz hamulca, to ograniczymy ryzyko poślizgu. Zakręty warto pokonywać pod najmniejszym możliwym kątem i jak najczęściej hamować silnikiem, ale bez gwałtownych redukcji biegu. To ekonomiczna i jednocześnie bezpieczna technika – w przeciwieństwie do jazdy „na luzie”, zwłaszcza na śliskiej drodze.



FOT. 123RF.COM

ZAPOBIEGLIWOŚĆ SIĘ OPŁACA

Kluczową sprawą w użytkowaniu samochodu zimą jest przezorność. Zapobieganie niepożądanym sytuacjom, nawet jeśli wymaga dodatkowej pracy lub wydatków, zawsze będzie bardziej opłacalne niż likwidacja ewentualnych szkód. Jeśli chodzi o jazdę samochodem, w grę wchodzi dodatkowo bezpieczeństwo kierowcy i pasażerów.

Ważnym elementem zapobiegliwości jest też odpowiednie ubezpieczenie. Nawet najbardziej przeczny kierowca nie zawsze jest w stanie uniknąć nieprzewidzianych sytuacji, bo nie wszystko zależy od niego. Na szczęście w przypadku niepomyślnych zdarzeń z pomocą przychodzi kompleksowa polisa.

W Pakiecie AUTO od Wienera OC lub AC z Assistentem Podstawowym możemy czuć się bezpiecznie, szczególnie gdy rozszerzymy ochronę ubezpieczeniową o dodatkowe elementy, takie jak Auto Assistance Plus, ubezpieczenie opon czy bagażu. Dzięki temu wszelkie nieprzyjemne przygody na zimowej trasie, takie jak kolizja czy uszkodzenie samochodu, zakończą się szybko i pomyślnie. W ramach ubezpieczenia kierowcy może bowiem liczyć na naprawę pojazdu na miejscu, dostarczenie paliwa lub części zamiennych, a w razie potrzeby – na odholowanie pojazdu do warsztatu w pobliżu miejsca zamieszkania i auto zastępcze. To ogromna oszczędność czasu, pieniędzy i kłopotów!

Oferta ubezpieczeń komunikacyjnych, których dystrybutorem jest Asekuracja sp. z o.o., dostępna jest w placówkach Stefczyk Finance.



W świątecznym gronie

Mimo że wokół niepokoje, Polacy – jak od wieków – czczą Boże Narodzenie. Jest to najbardziej rodzinne święto w roku, łączące rodaków zarówno w ojczyźnie, jak i wszędzie na świecie, gdzie rzucił ich los. Jednak nie zawsze odległość i finanse pozwalają na osobiste spotkanie przy wigilijnym stole. W takich sytuacjach zachowaniu tradycji może pomóc nowoczesna technologia. W świąteczny wieczór możesz złożyć życzenia bliskim dzięki sieci telefonicznej „w naszej Rodzinie” i Kasie Stefczyka.

Oferta ta wyróżnia się nie tylko dogodną ceną, lecz także całkowicie polską własnością. Podwójnie więc warto zastanowić się nad przyłączeniem się do tej sieci. Przy zachowaniu dotychczasowego numeru możesz łatwo przenieść się do sieci „w naszej Rodzinie”, jeśli numer telefonu komórkowego jest aktywny, a dane rejestracyjne są aktualne. Sam wyznaczysz termin przeniesienia numeru. „Stara” karta przestanie działać, kiedy Twój numer zostanie już przeniesiony. Od tej chwili będziesz mógł włożyć nową kartę SIM i zacząć od razu korzystać z telefonu w sieci „w naszej Rodzinie”. Kiedy doładowasz konto kwotą co najmniej 25 zł, my dodamy Tobie jednorazowo 20 zł.

Cały czas udoskonalamy swoją ofertę. W Nowym Pakiecie Pełnym wprowadziliśmy funkcję samodzielnego uruchamiania tego pakietu. Nie ma potrzeby każdorazowego dzwonienia na infolinię. Bezpośrednio na klawiaturze telefonu możesz teraz włączać i wyłączać oraz sprawdzać na bieżąco stan tej usługi.

- Aby ją aktywować (włączyć), trzeba wpisać: *136*11*08#
- Aby ją dezaktywować (wyłączyć), trzeba wpisać: *136*00*08#
- Żeby sprawdzić ważność usługi, należy wpisać: *136#

Wygodny i tani **Nowy Pakiet Pełny to 4000 minut rozmów, 4000 SMS-ów lub MMS-ów oraz 10 GB transmisji danych w Internecie. Wszystko to za zaledwie 19 zł miesięcznie – dzięki sieci „w naszej Rodzinie” i e-bankowości Kasy Stefczyka, ułatwiającej zasilanie konta abonenta. Wystarczy kupić starter.** Wszystkie wymienione limity są ważne przez 30 dni. Po zakończeniu pakietu niewykorzystane limity usług przepadają. Opłaca się więc jak najaktywniej korzystać z tej oferty.

Po wykorzystaniu usługi głosowej lub SMS/MMS w danym okresie rozliczeniowym kolejne połączenia lub SMS/MMS będą rozliczane zgodnie z cennikiem. Po przekroczeniu limitu na usługę transmisji danych zostanie ograniczona prędkość przesyłania danych do 32 kbit/s (górna granica prędkości). W celu zwiększenia szybkości transmisji danych należy



FOT. 123RF.COM

dokupić dodatkowy limit transmisji danych, który jest ważny w bieżącym okresie ważności oferty Pakiet Pełny. Można też kupić doładowanie dodatkowego limitu 500 MB transmisji danych w Internecie, wybierając na klawiaturze telefonu *121*11*11# (koszt 3,50 zł). Natomiast *121*11*12# (koszt 10 zł) wybieramy przy aktywacji dodatkowego limitu 3 GB transmisji danych.

Pakiet Pełny jest pakietem cyklicznym. Odnawia się sam, pod warunkiem posiadania środków na koncie. **Najwygodniejszym rozwiązaniem kwestii płatności za usługi telefonii „w naszej Rodzinie” jest zlecenie stałe w Kasie Stefczyka na przelew kwoty będącej kosztem wybranego pakietu na konto operatora.** Usługę taką włącza się tylko raz – co miesiąc odnawia się sama bez konieczności wpisywania kodu.

„W naszej Rodzinie” to telefonia „na kartę”, nie trzeba więc podpisywać żadnej umowy, by korzystać z jej usług. Wystarczy w placówce Kasy Stefczyka kupić starter z nowym numerem telefonu. **Jeśli masz już numer telefo-**

nu i chcesz go przenieść do sieci „w naszej Rodzinie”, to proste formalności załatwisz od ręki podczas jednej wizyty w placówce Kasy Stefczyka. Wystarczy przyjść z dowodem osobistym, wypełnić i podpisać wniosek o przeniesienie numeru, podając swoje dane (imię i nazwisko, PESEL, numer dokumentu – informacje te muszą być zgodne z tymi, które podałeś obecnemu operatorowi przy rejestracji numeru), i określić, w jakim terminie Twój numer ma zostać przeniesiony. Jeśli obecnie masz telefon na abonament, sprawdź, kiedy kończy się umowa (zwykle jest zawierana na 2 lata), aby uniknąć finansowych konsekwencji zerwania umowy przed czasem.

Wszelką pomocą abonentom telefonii „w naszej Rodzinie” służą pracownicy Biura Obsługi Klienta tej sieci. Wystarczy zadzwonić pod numer infolinii: 536 699 999 (koszt połączenia abonentów telefonii „w naszej Rodzinie” to 9 gr za minutę). Można też napisać e-mail na adres: biuro@polskiesiecicyfrowe.pl. Infolinia czynna jest w godz. 8.00–20.00 od poniedziałku do piątku.



Jak można zmniejszyć ratę kredytu? Pomoc dla kredytobiorców znajdujących się w trudnej sytuacji finansowej

Mam do spłacenia kredyt hipoteczny i kilka drobnych pożyczek. W ostatnim czasie raty moich zobowiązań znacznie wzrosły. Ponadto moja sytuacja finansowa zmieniła się, mam gorzej płatną pracę i jest mi ciężko spłacać terminowo raty. Co zrobić w takiej sytuacji? Z takim pytaniem zwrócił się o poradę Klient Ośrodka Doradztwa Finansowego i Konsumentckiego z Warszawy.

Opisany problem jest ostatnio dość często poruszany przez Klientów ODFiK, którzy niepokoją się z powodu wzrostu stóp procentowych i – co jest z tym związane – miesięcznych rat. W artykule wyjaśnimy, jakie są możliwe sposoby poprawy sytuacji finansowej i co zrobić, aby uniknąć przeciążenia domowego budżetu i opóźnień w spłatach.

ZMNIJSZENIE RATY KREDYTU POPRZEZ RESTRUKTURYZACJĘ

Jak obniżyć raty kredytów? Świetnym rozwiązaniem może być ich restrukturyzacja. To pojęcie, z którym wiele osób spotyka się po raz pierwszy dopiero wtedy, kiedy widzi je na ostatecznym wezwaniu do zapłaty od banku. Jednak wbrew pozorom takie działanie można podjąć znacznie wcześniej, najlepiej zanim skutki problemów finansowych staną się mocno odczuwalne.

Na czym polega restrukturyzacja? To dokonanie zmian w umowie kredytowej w celu zmodyfikowania kredytu w zgodzie z obecnymi potrzebami i możliwościami. Są to zmiany, takie jak wydłużenie okresu spłaty kredytu, co oznacza jednocześnie zmniejszenie jego rat. Musimy przy tym pamiętać, że rośnie wtedy całkowity koszt zobowiązania, ponieważ dłużej naliczają się odsetki. Jeśli jednak chcemy zyskać większą płynność finansową poprzez płacenie co miesiąc mniejszej raty kredytu, to jest to dobre rozwiązanie.

Istotna uwaga: zapisy w ustawie o kredycie konsumenckim wskazują, że kredyt gotówkowy można zaciągnąć maksymalnie na 10 lat.

MNIEJSZE RATY PRZEZ KONSOLIDACJĘ ZADŁUŻENIA

Konsolidacja polega na spłacie wszystkich poprzednio zaciągniętych kredytów

i pożyczek, w tym zadłużeń na kartach kredytowych, przez bank udzielający kredytu konsolidacyjnego. W ten sposób zamiast kilku różnych zobowiązań kredytowych kredytobiorca spłaca jeden kredyt, w jednym banku. Sens całej operacji jest wtedy, gdy rata kredytu konsolidacyjnego jest mniejsza niż suma wszystkich dotychczas płaconych rat.

Należy podkreślić, że jest to możliwe jedynie w sytuacji kredytu konsolidacyjnego hipotecznego. Ten produkt, jak sama nazwa wskazuje, jest kredytem z zabezpieczeniem hipotecznym. Atutem takiego kredytu jest możliwość zdecydowanie dłuższego okresu kredytowania niż kredytu konsumenckiego, a także niższe oprocentowanie niż kredytów gotówkowych. Trzeba jednak podkreślić, że konsolidacja kilku kredytów gotówkowych może spowodować zapłatę prowizji od nowego produktu finansowego, co zwiększy koszt takiego przedsięwzięcia.

POMOC DLA KREDYTOBIORCÓW ZNAJDUJĄCYCH SIĘ W TRUDNEJ SYTUACJI FINANSOWEJ

Są też inne możliwości. Ustawa o wsparciu kredytobiorców dotyczy osób fizycznych lub osób pozostających w gospodarstwie domowym, które są zobowiązane do spłaty kredytu mieszkaniowego, i osób samodzielnie zajmujących lokal mieszkalny lub dom jednorodzinny. Może to być też osoba prowadząca gospodarstwo domowe wspólnie z innymi osobami, które stale z nią zamieszkują i gospodarują. Kredytobiorca musi mieć przy tym swoje prawa do zamieszkiwania w lokalu mieszkalnym czy domu jednorodzinnym.

Ustawa o wsparciu kredytobiorców, którzy znaleźli się w trudnej sytuacji finansowej, a spłacają kredyt mieszkaniowy,

zakłada czasowe wsparcie finansowe ze strony Banku Gospodarstwa Krajowego za pośrednictwem środków zgromadzonych w Funduszu Wsparcia Kredytobiorców.

Główne postanowienia są następujące:

- kryterium dochodowe umożliwiające uzyskanie wsparcia – 1402 zł dla osób samotnych i 1056 zł na jedną osobę w rodzinie;
- wydłużenie okresu bezprocentowej spłaty otrzymanego wsparcia do 12 lat;
- zwiększenie wsparcia finansowego do 2000 zł miesięcznie;
- wydłużenie okresu wsparcia do 36 miesięcy;
- zmiana wskaźnika RdD do 50% – tj. stosunek wysokości raty do dochodu gospodarstwa domowego;
- możliwość umorzenia części środków do zwrotu, 44 raty zostaną umorzone, gdy kredytobiorca dokona spłaty 100 rat zgodnie z harmonogramem.

WNIOSEK O UDZIELENIE WSPARCIA

Wniosek o udzielenie wsparcia dla kredytobiorcy w ramach FWK powinien zostać złożony w banku, w którym zaciągnięty został kredyt hipoteczny, lub w spółdzielczej kasie oszczędnościowo-kredytowej. Następnie jest on przekazywany do rozpatrzenia do Rady Funduszu w Banku Gospodarstwa Krajowego. Wniosek powinien przy tym uwzględniać następujące informacje:

- imię i nazwisko kredytobiorcy lub kredytobiorców, adres, numer PESEL, numer dowodu osobistego albo rodzaj i numer innego dokumentu tożsamości, numer identyfikacyjny umowy kredytowej;
- wskazanie istnienia okoliczności stanowiących podstawę przyznania wsparcia lub udzielenia pożyczki na spłatę zadłużenia;
- wskazanie wartości wskaźnika RdD za



FOT. 123RF.COM

miesiąc poprzedzający miesiąc złożenia wniosku;

- wysokość dochodu gospodarstwa domowego i liczba osób zamieszkujących w gospodarstwie domowym kredytobiorcy.

Wsparcie z Funduszu jest zwrotną pomocą dla kredytobiorców, którą trzeba będzie w przyszłości zwrócić. Po upływie 36 miesięcy od udzielania dopłat do rat kredytowych jest 12 miesięcy karencji, a następnie rozpoczyna się spłata otrzymanej pomocy.

WAKACJE KREDYTOWE

Ustawa o finansowaniu społecznościowym dla przedsięwzięć gospodarczych i pomocy kredytobiorcom to kolejna ustawa mająca na celu udzielenie pomocy kredytobiorcom zmagającym się z większymi zobowiązaniami względem banków. Wakacje kredytowe to nic innego jak kilkumiesięczna przerwa w spłacie zobowiązania. Pominięte w ten sposób raty oczywiście nie przepadają i powodują wydłużenie okresu spłaty kredytu. Dzięki takiemu chwilowemu wytchnieniu możemy zaoszczędzić, a także uregulować sytuację, z powodu której wyzwaniami stało się dla nas terminowe płacenie rat w dotychczasowej wysokości.

14 lipca 2022 r. prezydent Andrzej Duda podpisał ustawę o finansowaniu społecznościowym dla przedsięwzięć gospodarczych i pomocy kredytobiorcom. Jej celem jest możliwość skorzystania przez kredytobiorców z wakacji kredytowych. Wnioski o wakacje kredytowe można składać od 29 lipca.

Z wakacji kredytowych można skorzystać, gdy pieniądze pochodzące z kredytu zostały

przeznaczone na cele mieszkaniowe kredytobiorcy i umowa kredytowa została zawarta w złotych. Co istotne, aby skorzystać z wakacji kredytowych nie trzeba spełnić żadnego kryterium dochodowego.

Kredytobiorca, który w najbliższym czasie wystąpi o wakacje kredytowe, może zawiesić spłatę kredytu łącznie na dwie raty w ostatnim kwartale 2022 r. oraz cztery raty w 2023 r. Wniosek o wakacje kredytowe można złożyć w ostatnim kwartale bieżącego roku oraz w roku przyszłym. Od 1 października 2022 r. do 31 grudnia 2022 r. można wnioskować o maksymalnie dwie raty w ramach wakacji, a od 1 stycznia 2023 r. do 31 grudnia 2023 r. można wnioskować o jedną ratę miesięczną w każdym kwartale.

JAK ZŁOŻYĆ WNIOSEK O WAKACJE KREDYTOWE?

Wniosek będzie można złożyć na trzy sposoby:

- pisemnie (osobiście w banku lub drogą listowną),
- e-mailem,
- za pośrednictwem swojej bankowości elektronicznej.

Początek wakacji kredytowych liczy się od momentu dostarczenia wniosku, następnie bank ma 21 dni na przesłanie do kredytobiorcy potwierdzenia otrzymania oraz przyjęcia wniosku oraz dostarczyć informację o opłatach z tytułu ubezpieczenia kredytu hipotecznego. W praktyce trwa to znacznie krócej, jeżeli wniosek zostaje złożony online. Niespłacone raty nie przepadają – będzie

trzeba je spłacić. Skutkiem skorzystania z wakacji kredytowych jest przedłużenie okresu kredytowania, ale co istotne – bez podnoszenia salda kredytu.

UBEZPIECZENIE

Rozróżniamy ubezpieczenie od ryzyka utraty pracy, niezdolności do pracy, choroby i śmierci. To, czy konieczne jest ich wykupienie, zależy od wymagań danej instytucji udzielającej kredytu i osób, do których kierowana jest oferta. Może się zdarzyć, że oferowane ubezpieczenie jest całkowicie niepotrzebne osobie zaciągającej kredyt, jak np. ubezpieczenie od utraty pracy dla emeryta. Należy uważać na tego typu oferty, tym bardziej że koszty ubezpieczeń bywają bardzo wysokie. Ubezpieczenia dobrane właściwie mogą pomóc w trudnej sytuacji losowej, jednak należy wcześniej dokładnie zapoznać się z ich zakresem, bo przy zajściu zdarzenia często okazuje się, że nie było ono objęte umową ubezpieczenia.

SPŁATA CZĘŚCI KAPITAŁU KREDYTU LUB CAŁKOWITA SPŁATA ZOBOWIĄZANIA

Dla osób, które dysponują wolnymi środkami, dobrym rozwiązaniem jest spłata części kapitału zobowiązania, która spowoduje zmniejszenie raty kredytu. Wcześniejsza spłata kredytu jest opłacalna przede wszystkim dlatego, że każda rata składa się z tzw. części kapitałowej i odsetkowej, a im wcześniej spłacimy kredyt, tym krócej będą naliczane odsetki. Ma to znaczenie przy kredytach udzielanych ze zmiennym oprocentowaniem, gdyż przy rosnących stopach procentowych wysokość miesięcznych rat wzrasta wraz ze wzrostem oprocentowania kredytu.

Zgodnie z art. 48 ustawy o kredycie konsumenckim każdy bank, który działa w Polsce, musi umożliwiać klientom wcześniejszą spłatę zaciągniętego zobowiązania, i dotyczy to zarówno kredytów konsumenckich, w tym gotówkowych, jak i hipotecznych. Oznacza to, że klient podpisując umowę kredytową, zobowiązuje się do spłaty zobowiązania w ratach kapitałowo-odsetkowych zgodnie z harmonogramem spłaty, jednak zgodnie z prawem może on spłacić część lub nawet całość swojego zobowiązania przed terminem. Głównymi korzyściami płynącymi z wcześniejszej spłaty są: spłata odsetek w mniejszej wysokości, możliwość uzyskania zwrotu części opłat poniesionych z góry przy podpisywaniu umowy, proporcjonalny zwrot kosztów prowizji oraz proporcjonalny zwrot kosztów ubezpieczenia.

WALDEMAR SZKIELA

specjalista ds. doradztwa finansowego i konsumenckiego w ODFiK w Warszawie



KRZYŻÓWKA – TRENUJ SWOJE SZARE KOMÓRKI!

Z MIKROFONEM - PRZED WEJŚCIEM DO BUDYNKU	PROJEKTODAWCA PTAK NAD WODAMI	STATEK, ARKA WZNIESIENIE WODY POWSTAŁE GŁÓWNIEM SKUTKIEM DZIAŁANIA WIATRU		21	PŁONIE NA GROBIE	DAWNA OPŁATA PRZY WJEŹDZIE DO MIASTA	WIEJE KU RÓWNIKOWI	PODSTAWKA POD SZKLANKĘ, FILIZANKĘ	ZASADNICZA GRUPA KOLARZY ETAP	CZEŚĆ NALEŻNOŚCI				
28				11	RZEMIEŚLNIK SZKOŁĄCY UCZNIÓW	16								
WARSZAWSKI KLUB TENISOWY			KWIAT ALBO CUKIEREK	8	17	20	1	OGÓŁ STAWEK W GRZE	23					
					KRZEŚŁO BEZ OPARCIA									
CZĘSTY GOŚĆ LOKALU					ZJAZD MŁODZIEŻY	19	7	15 LISTOPADA 2022 R.						
PIES NIEL RAWLISON										27				
LEKKOŚĆ W SPOSOBIE ROZUMOWANIA	2	IMIĘ TANCERKI HALAMY	KOSMETYCZNY OLEJEK ROŚLINNY	MIASTO WE WŁOSZECH, W REGIONIE APULIA	Do wygrania 3 kupony Sodexo o wartości 50 zł			MINERAŁ SKAŁOTWÓRCZY	6	FILMOWE WCIELENIE TADEUSZA FIJEWSKIEGO	24	WESELE WYSPIAŃSKIEGO		
12													14	
LOS PRZECIWLĘGEY ZENIOWI				22						PIERWIĄSTEK CHEMICZNY, SREBRNOBIAŁY METAL		POMOST WYCHODZĄCY W MORZE		
					BRENDA... - PIOSENKARKA AMERYKANSKA	OGON LISA	JASZCZURKA O WIELKIEJ GŁOWIE				29			
						GŁOS OWCY LUB KOZY								
WZGÓRZE W KRAKOWIE		13	25			BIAŁOŚĆ, BIAŁY KOLOR	26			CZEŚĆ WIELKIEJ ENCYKLOPEDII			18	
JAPONSKA SZTUKA WALKI	5	PARLAMENT IZRAELA					9	NARZUTKA FUTRZANA		10				
				15		CIERPIENIA FIZYCZNE ZADAWANE UWIEŻONIOM				PRZEBYWANIE W POWIETRZU	4		3	
1	2	3	4	5	6	7	8	9	10	11	12	13	14	15
16	17	18	19	20	21	22	23	24	25	26	27	28	29	

CZAS STEFCZYKA
BEZPŁATNA GAZETA CZŁONKÓW
KASY STEFCZYKA ORAZ SKEF

e-mail:
czas.stefczyka@apella.com.pl
www.kasystefczyka.pl
www.stefczyk.info
tel. 801 600 100

redaktor naczelny:
Jadwiga Bogdanowicz

redaktor zarządzający:
Łukasz Wróblewski

korekta: Bogumiła Kamola

kierownik produkcji:
Agnieszka Łukasiewicz-Kamińska

studio: Jacek Łaski

wydawca:
Apella S.A.
81-472 Gdynia, ul. Legionów 126-128
tel. 665 890 230
ISSN 1730-8712

Wszystkich zainteresowanych gimnastyką mózgu zachęcamy do udziału w naszym Konkursie Krzyżówkowym. Co miesiąc w „Czasie Stefczyka” publikujemy nową krzyżówkę oraz zadanie konkursowe.

Aby wziąć udział w konkursie, należy:

- rozwiązać krzyżówkę;
 - udzielić odpowiedzi na podane zadanie (pytanie) konkursowe;
 - wypełnić poniższy formularz zgłoszeniowy (jest on dostępny także na stronie www.kasastefczyka.pl/konkursy);
 - przesłać rozwiązanie krzyżówki wraz z odpowiedzią na zadanie (pytanie) konkursowe na formularzu zgłoszeniowym.
- Odpowiedź na zadanie konkursowe powinna składać się maksymalnie z 300 słów. Zgłoszenia można przysyłać w wybrany przez siebie sposób:
- listownie, za pośrednictwem Poczty Polskiej – na adres:

APELLA S.A.

ul. Legionów 126-128, 81-472 Gdynia

- elektronicznie – na adres: konkurs@apella.com.pl.

W przypadku zgłoszenia w formie elektronicznej należy przesłać zdjęcie uzupełnionego formularza

wraz z rozwiązaniem krzyżówki oraz odpowiedzią na pytanie konkursowe. W treści e-maila należy wskazać, że dotyczy on zgłoszenia do Konkursu Krzyżówkowego i podać odpowiedni nr wydania „Czasu Stefczyka”.

**W grudniu zadanie konkursowe brzmi:
Jak można ograniczyć świąteczne wydatki?**

Na Twoje zgłoszenie czekamy w dniach 1–31.12.2022 r.

Co miesiąc do wygrania w konkursie są trzy kupony Sodexo o wartości 50 zł.

Formularz zgłoszeniowy oraz regulamin konkursu dostępne są na stronie www.kasastefczyka.pl/konkursy oraz w placówkach Kasy Stefczyka.

Laureaci konkursu krzyżówkowego z „Czasu Stefczyka” nr 208: Karolina Polak – Wejherowo, Magdalena Fudała – Chrzanów, Edyta Maciążek – Zawiercie. Gratulujemy!



Formularz Zgłoszeniowy do Konkursu Krzyżówkowego

Imię i nazwisko: _____

Adres zamieszkania: _____

Numer telefonu: _____

Adres e-mail (opcjonalnie): _____

Nr wydania „Czasu Stefczyka”: _____

Rozwiązanie krzyżówki: _____

Odpowiedź na pytanie konkursowe: _____

Oświadczam, że zapoznałem(-am) się z informacją o przetwarzaniu danych osobowych znajdującą się na stronie <http://www.kasastefczyka.pl/rodo> oraz w placówkach Kasy Stefczyka i zgodnie z art. 6 ust.1 lit. a) RODO wyrażam zgodę na przetwarzanie moich danych osobowych w celu udziału w Konkursie Krzyżówkowym.

Czytelny podpis Uczestnika Konkursu

Oświadczam, że zapoznałem(-am) się z regulaminem Konkursu Krzyżówkowego dostępnym w placówkach Kasy Stefczyka i na stronie <https://www.kasastefczyka.pl/konkurskrzyzowkowy> i akceptuję jego postanowienia.

Oświadczam, że jestem twórcą odpowiedzi na pytanie konkursowe i posiadam do niej autorskie prawa majątkowe, a nadto – że odpowiedź na pytanie konkursowe nie narusza jakichkolwiek praw osób trzecich, w tym w szczególności praw autorskich, znaków towarowych czy dóbr osobistych podmiotów trzecich.

Wyrażam nieograniczoną terytorialnie i czasowo, a także nieodpłatną zgodę na wykonywanie zdjęć podczas uroczystości wręczenia nagród oraz na wykorzystanie mojego wizerunku w materiałach informacyjnych i promocyjnych organizatora lub Kasy Stefczyka, w serwisie społecznościowym Facebook prowadzonym pod adresem facebook.com/kasastefczyka.pl oraz na stronie internetowej www.kasastefczyka.pl, a także w tytule prasowym „Czas Stefczyka” w relacjach z konkursem, w przypadku gdy zostanę nagrodzony w Konkursie Nagrodą.

Czytelny podpis Uczestnika Konkursu

Wyrażam zgodę – zgodnie z ustawą o świadczeniu usług drogą elektroniczną oraz ustawą Prawo telekomunikacyjne – na przesyłanie informacji handlowych związanych z aktualną działalnością oraz dotyczących nowych usług i produktów oferowanych przez Kasę, jak również innych podmiotów powiązanych osobowo, kapitałowo lub systemowo* z Kasą poprzez następujące kanały komunikacji elektronicznej:

e-mail telefon wiadomości SMS

Czytelny podpis Uczestnika Konkursu

* Aktualny wykaz podmiotów powiązanych kapitałowo, systemowo lub osobowo z Kasą dostępny jest w placówkach Kasy oraz na stronie www.kasastefczyka.pl.

Lokata

Witaj w Kasie

Aż

8%

w skali roku

Oprocentowanie stałe
na lokacie 6-miesięcznej

Możesz ulokować
nawet 50 000 zł



kasastefczyka.pl
801 600 100
(koszt wg taryfy operatora)

 **KASA** STEFCZYKA

Zawsze u siebie

Oferta dostępna dla nowych Klientów Kasy. Jeden Klient może posiadać jedną aktywną lokatę, którą może założyć w ciągu 2 miesięcy od zapisania się do Kasy. Szczegóły w placówkach Kasy i na kasastefczyka.pl. Lokata dostępna w placówkach Kasy.