



Zakończył się XXI Międzynarodowy Festiwal „Kalejdoskop Form Muzycznych im. Marii Fołtyń” Sopot 2021 >> 4

Zyskaj wiedzę o cyberbezpieczeństwie i wygraj: nagroda główna 500 zł i jedno wyróżnienie w kwocie 250 zł >> 6

Kazimierz Bartel kierował pięcioma rządami II RP. Staraj się rozwijać etos bezpartyjnego urzędnika państwowego >> 22

ŁĄCZYMY
CZYTELNIKÓW
CZASU
STEF CZYKA

BEZPŁATNA GAZETA CZŁONKÓW KASY STEFCZYKA / NR 197 LISTOPAD 2021 / INFOLINIA 801 600 100

KASA STEFCZYKA

Tydzień Szalonych Okazji w Kasie Stefczyka

Wielkimi krokami zbliża się wyczekiwany przez konsumentów BLACK WEEK, a z nim okazje, których nie można przegapić. A jeśli dodatkowo do portfela wpadnie **100 zł** na zakupy? Z taką promocją dla nowych Klientów przychodzi Kasa Stefczyka. Czas jest ograniczony, dlatego warto już teraz zapoznać się z jej szczegółową ofertą.

SZCZEGÓŁY
NA STR. 3

SŁOWO od dyrektora



Andrzej Sosnowski
dyrektor generalny
Kasy Stefczyka

Szanowni Państwo,

słyszymy o atakach cyberprzestępców na systemy informatyczne państw i wielkich koncernów. Mniej mówi się o wielokrotnie liczniejszych już od lat działaniach internetowych przestępców przeciwko poszczególnym ludziom. Taka jest cena rozwoju nowoczesnej gospodarki, która coraz powszechniej funkcjonuje w globalnej sieci elektronicznej. Szczególnym celem współczesnych złoczyńców są instytucje finansowe i ich klienci. Kasa Stefczyka nie mogła pozostać obojętna w obliczu takich zagrożeń, zwłaszcza z myślą o bezpieczeństwie finansów swoich Członków. Ze Stowarzyszeniem Krzewienia Edukacji Finansowej systematycznie rozwijamy akcję kształcenia w zakresie wiedzy o bezpiecznych zachowaniach podczas transakcji internetowych. W „Czasie Stefczyka” prowadzimy konkurs „Z cyberbezpieczeństwem na TY”. Publikujemy też artykuły na przykład o oszustach, którzy podszywają się pod pracowników infolinii czy doradców inwestycyjnych. Wyłudniają oni dane logowania do bankowości elektronicznej i namawiają do instalacji tzw. zdalnego pulpitu. Dzięki temu przejmują kontrolę nad urządzeniem ofiary, by zaciągać na jej konto pożyczkę lub kredyt. Zapraszam Państwa do uważnej lektury naszych porad – w trosce o Wasze pieniądze.

LICZBY Kasy Stefczyka

7 000 000 000 zł
depozyty

6 100 000 000 zł
pożyczki

7 460 000 000 zł
aktywa

361
placówki

836 000
Współwłaściciele

WSTĘPNE DANE NA WRZESIEŃ 2021 ROKU

Nowa placówka w Czeladzi

Mieszkańców Czeladzi zapraszamy do nowej placówki partnerskiej Kasy Stefczyka, która mieści się przy ul. Bytomskiej 12 w samym centrum miasta, nieopodal rynku.



» Panie Agnieszka Cicha i Magdalena Żyra zapraszają do korzystania z usług placówki w Czeladzi

Kasa Stefczyka stara się, by usługi finansowe były świadczone na jak najwyższym poziomie i były jak najbardziej dostępne. Dlatego wciąż rozwija możliwość korzystania ze swoich usług drogą elektroniczną – online. Jednak w myśl powiedzenia „Przyzwyczajenie jest drugą naturą człowieka” dba również o Klientów, którzy wolą załatwiać swoje sprawy w sposób tradycyjny, twarzą w twarz z doradcą finansowym. Dlatego do grona niemal 400 oddziałów Kasy działających w całej Polsce dołączyła w lipcu placówka partnerska w Czeladzi.

Na wszystkich Klientów czeka tu wykwalifikowana, profesjonalna obsługa, wiele aktualnie obowiązujących promocji, szeroka oferta pożyczek,

kredytów i ubezpieczeń. Warto przyjść i porozmawiać – doradcy finansowi pomogą wybrać najbardziej korzystne rozwiązanie finansowe dopasowane do indywidualnej sytuacji i możliwości.

Placówka partnerska Kasy Stefczyka

ul. Bytomska 12
41-250 Czeladź
tel. 32 343 49 24

Godziny otwarcia:
poniedziałek – piątek,
godz. 9.30 – 17.00

Tydzień Szalonych Okazji w Kasie Stefczyka

Wielkimi krokami zbliża się wyczekiwany przez konsumentów Black Week, a z nim okazje, których nie można przegapić. A jeśli dodatkowo do portfela wpadnie 100 zł na zakupy? Z taką promocją dla nowych Klientów przychodzi Kasa Stefczyka. Czas jest ograniczony, dlatego warto już teraz zapoznać się z jej szczegółową ofertą.

Black Week to czas promocji, wyprzedzący i wyjątkowych ofert dla każdego. Sklepy prześcigają się w sposobach na przyciągnięcie uwagi klienta. Coraz więcej osób właśnie wtedy planuje także przedświąteczne zakupy prezentów dla najbliższych. Jednakże każdy dzień niesie ze sobą także ryzyko nieprzewidywanych wydatków – zepsuty samochód czy sprzęt gospodarstwa domowego mogą przysporzyć zmartwień. Na takie sytuacje konieczne są często dodatkowe fundusze, które swoim Klientom zapewni Kasa Stefczyka. Oferta wybranych pożyczek tym razem wzbogacona została także o dodatkową promocję, w której pożyczkobiorca może otrzymać na swój rachunek, za spełnienie warunków promocji, dodatkowe 100 zł.

Pierwsza edycja promocji „Tydzień Szalonych Okazji” cieszyła się dużym zainteresowaniem Klientów. Z tej okazji Kasa Stefczyka

przygotowała kolejną jej odsłonę. Druga edycja promocji potrwa od 22 do 26 listopada 2021 r. Każdy nowy Członek Kasy Stefczyka, który w tym czasie złoży wniosek o pożyczkę detaliczną na kwotę min. 10 000 zł (brutto) poprzez formularz promocyjny na stronie internetowej www.kasastefczyka.pl/tydzienшалonychokazji ma szansę otrzymać dodatkowe 100 zł na indywidualne wydatki. Jest to wygodna propozycja dla osób, które sprawy finansowe wolą załatwiać w swoim domu – po wypełnieniu formularza promocyjnego należy czekać na kontakt telefoniczny z konsultantem, który pomoże załatwić wszystkie formalności.

Promocja „Tydzień Szalonych Okazji 2” trwa w dniach 22–26.11.2021 r. Szczegółowe warunki określa regulamin dostępny w placówkach oraz na www.kasastefczyka.pl. Decyzja kredytowa zależy od indywidualnej oceny zdolności kredytowej.

Co należy zrobić, aby zyskać 100 zł od Kasy Stefczyka podczas Tygodnia Szalonych Okazji?

Wystarczy wykonać kilka prostych kroków:

- wypełnić formularz na stronie www.kasastefczyka.pl/tydzienшалonychokazji – konsultant oddzwoni i pomoże dopasować pożyczkę do indywidualnych potrzeb
- dołączyć do Kasy Stefczyka, wypłacić pożyczkę – min. 10 000 zł
- zaplanować zakupy i cieszyć się z dodatkowych korzyści

Tydzień Szalonych Okazji

100 zł

PROMOCJA trwa tylko od 22.11.2021 r. do 26.11.2021 r.

**WEJDŹ NA
WWW.KASASTEFCZYKA.PL/TYDZIENSZALONYCHOKAZJI,
WEŹ POŻYCZKĘ I ZGARNIJ STÓWKĘ!**

 **KASA STEFCZYKA**

Zawsze u siebie

kasastefczyka.pl

801 600 100

(koszt wg taryfy operatora)

Promocja „Tydzień Szalonych Okazji 2” trwa w dniach 22–26.11.2021 r. Szczegółowe warunki określa regulamin dostępny w placówkach oraz na www.kasastefczyka.pl. Decyzja kredytowa zależy od indywidualnej oceny zdolności kredytowej.



Od baroku do współczesności

Zakończył się XXI Międzynarodowy Festiwal „Kalejdoskop Form Muzycznych im. Marii Foltyn” Sopot 2021. Wyjątkowe przestrzenie nadmorskiego kurortu wypełniła muzyka od baroku do współczesności, tworząc wirtuozerski pokaz najlepszych przykładów polskiego i światowego dorobku muzyki klasycznej i rozrywkowej. Koncerty festiwalowe to mieszanka wysmakowanych, nowoczesnych brzmień i niekiedy zaskakujących rozwiązań muzycznych. Wielokulturowy charakter festiwalu nawiązuje do wielokulturowego dziedzictwa Sopotu i Pomorza. Od wielu lat wydarzenie wspiera Fundacja im. Franciszka Stefczyka.

W ramach festiwalu odbyło się 15 wydarzeń, w tym: 8 głównych koncertów, 4-dniowy Kurs Mistrzowski dla Śpiewaków (który poprowadzili znakomici śpiewacy i pedagodzy: prof. dr hab. **Bogdan Makal** z Akademii Muzycznej z Wrocławia i dr **Jacek Szymański** – dyrektor programowy festiwalu) oraz cieszące się dużym zainteresowaniem 3. „Sopockie Poranki Muzyczne” dla dzieci i młodzieży szkolnej.

Koncerty festiwalowe zachwyciły publiczność różnych pokoleń. Po raz kolejny udowodniły, że muzyka jest lekiem na wszystko. W 15 wydarzeniach festiwalowych wzięło udział 69 artystów, którzy zaprezentowali piękny i zróżnicowany program.

Z uwagi na przypadający w roku 2021 Rok Mieczysława Fogga – nestora polskiej piosenki – widowisko „Zimny drań” wieńczące festiwal poprowadził **Michał Fogg** – prawnuk Mieczysława Fogga.

Wykonawcami byli: **Marlena Borowska** – sopran, **Magdalena Cornelius-Kulig** – mezzosopran, **Anna Kinga Osior** – sopran, **Joanna Nawrot** – sopran, **Agnieszka Skawińska** – mezzosopran, **Bogdan Makal** – bas-baryton, **Jacek Szymański** – tenor, **Sylwester Targosz-Szalonek** – tenor, **Dariusz S. Wójcik** – bas, **Michalina Miłkowska** – sopran, **Sylwia Salamońska** – sopran, **Roksana Maria Maciejczuk** – mezzosopran, **Marcin Krupa** – tenor, **Michał Bączyk** – baryton, **Aleksander Kaczuk-Jagielnik** – baryton, **Jan Baranowski** – bas-baryton, **Jan Kubas** – bas-baryton, **Piotr Chłopiński** – bas, **Paweł Horodyski** – bas, **Maciej Zimka** – akordeon, **Paweł Seligman** – organy;

Baltic Quasideon Group w składzie: **Andrzej Wojciechowski** – klarnet, **Paweł Zawada** – fortepian, **Jarosław Stokowski** – kontrabas, **Adam Golicki** – perkusja;

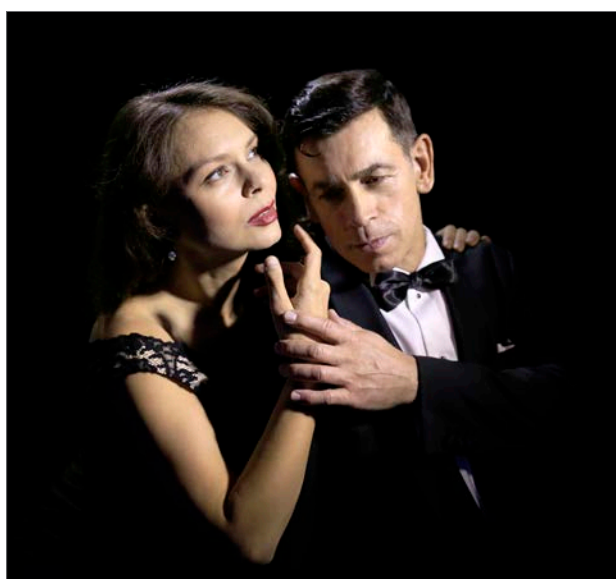
Duo Fortecello w składzie: **Anna Mikulska-Argenty** – wiolonczela (Francja), **Philippe Argenty** – fortepian (Francja), **Krzysztof Cyran** – gitara klasyczna (Polska), **Anna Mikolon** – fortepian (Polska), **Katarzyna Rzeszutek** – fortepian (Polska);

TRIO Fogg w składzie: **Rafał Lewandowski** – fortepian, **Katarzyna Rogalska** – skrzypce, **Tomasz Klepczyński** – klarnet, **Michał Skowronek** – fortepian, **Joanna Kreft-Baka** – recytacja;

w ramach cyklu „Promocja Młodych”: **Albert Woelke** – akordeon.

Koncerty festiwalowe prowadziła znana propagatorka muzyki klasycznej – wieloletnia dziennikarka muzyczna **Radia Gdańsk** – **Stanisława Grażyńska**. Głównym organizatorem festiwalu jest **Stowarzyszenie Przyjaciół Teatru Otwartego** w Gdańsku (www.teatrotwarty.pl).

Fotografie: **Teatr Otwarty w Gdańsku**



Cyberbezpieczeństwo – zyskaj wiedzę i wygraj!

Zapraszamy do udziału w konkursie dla Członków Spółdzielczych Kas Oszczędnościowo-Kredytowych pt. „Z CYBERBEZPIECZEŃSTWEM NA TY”. Do wygrania nagroda główna 500 zł oraz jedno wyróżnienie w kwocie 250 zł.

Konkurs organizowany jest przez Stowarzyszenie Krzewienia Edukacji Finansowej w ramach realizacji celu statutowego SKEF: inicjowania, prowadzenia i wspierania działań na rzecz krzewienia edukacji finansowej oraz ochrony konsumentów. Patronat honorowy nad konkursem objęła Krajowa Spółdzielcza Kasa Oszczędnościowo-Kredytowa.

Konkurs trwa od 1 września 2021 r. do 31 grudnia 2021 r. w czterech comiesięcznych edycjach. Każda edycja konkursu będzie odbywała się jeden raz w miesiącu i będzie się rozpoczynała każdego 1 dnia miesiąca. Aktualnie zapraszamy do trzeciej edycji konkursu, która rozpoczyna się 1 listopada 2021 r. Aby wziąć udział w konkursie, należy posiadać status Członka Spółdzielczej Kasy Oszczędnościowo-Kredytowej (SKOK), być osobą fizyczną, pełnoletnią, posiadającą pełną zdolność do czynności prawnych, zamieszkałą na terytorium Rzeczypospolitej Polskiej.

Konkurs prowadzony jest w formie listownej z wykorzystaniem kuponu konkursowego opublikowanego na stronie www.skef.pl, na stronie internetowej Patrona/Fundatora, w gazecie „Czas Stefczyka”, a także na stronach internetowych SKOK-ów, umożliwiającego uczestnikowi udzielenie odpowiedzi na pytania konkursowe w zakresie tematyki cyberbezpieczeństwa.

INSTRUKCJA:

Krok I – Zapoznaj się z regulaminem konkursu.

Krok II – Przeczytaj artykuł na temat cyberbezpieczeństwa.

Krok III – Wypełnij formularz zgłoszeniowy.

Krok IV – Na kuponie konkursowym udziel odpowiedzi w części I (test) oraz w części II (pytanie opisowe).

Krok V – Wypełniony formularz zgłoszeniowy wraz z kuponem konkursowym prześlij na adres:

Stowarzyszenie Krzewienia Edukacji Finansowej
ul. Legionów 126
81 – 472 Gdynia

z dopiskiem: Z cyberbezpieczeństwem na TY do dnia 23 listopada 2021 r. do godz. 16.00 (decyduje data wpływu do biura organizatora, które jest czynne w dni robocze od poniedziałku do piątku w godzinach od 8.00 do 16.00).

Na zwycięzców konkursu czekają nagrody pieniężne: nagroda główna 500 zł oraz jedno wyróżnienie w kwocie 250 zł.

Szczegółowe informacje o konkursie wraz z materiałami konkursowymi znajdują się na stronie: <https://www.skef.pl/z-cyberbezpieczeniem-na-ty/> Zapraszamy do wzięcia udziału w konkursie!

Z CYBERBEZPIECZEŃSTWEM NA „TY”

KONKURS

DLA CZŁONKÓW SKOK

DO WYGRANIA NAGRODY PIENIĘŻNE

Więcej informacji na: www.skef.pl



ORGANIZATOR KONKURSU



Stowarzyszenie Krzewienia
Edukacji Finansowej

PATRONAT HONOROWY



Z CYBERBEZPIECZEŃSTWEM NA „TY”

IKONKURS

DLA CZŁONKÓW SKOK



FORMULARZ ZGŁOSZENIOWY

Dane Uczestnika Konkursu:

Imię*: Nazwisko*:

Ulica*: Miejscowość*: Kod pocztowy*:

Nr domu*: Nr lokalu: E-mail:

Telefon kontaktowy*:

Nazwa SKOK, której jestem członkiem*:

Nr członkowski w SKOK*:

Adres oddziału SKOK, której jestem członkiem*:

Oświadczenia:

Proszę zaznaczyć pola poniżej poprzez wstawienie znaku X.

„Oświadczam, że zapoznałem/am się i akceptuję Regulamin Konkursu pt. Z cyberbezpieczeństwem na „Ty”, który jest dostępny na stronie www.skef.pl”.

„Oświadczam, że zostałem/-am poinformowany, że moje dane osobowe podane w formularzu lub później będą przetwarzane przez Organizatora Konkursu w celu organizacji i realizacji konkursu pt. Z cyberbezpieczeństwem na „Ty” na zasadach określonych w Regulaminie Konkursu. Jednocześnie oświadczam, że jestem świadomy/-a dobrowolności podania danych oraz, że zostałem/-am poinformowany/-a o moich prawach związanych z przetwarzaniem moich danych osobowych”.

„Wyrażam zgodę na umieszczenie mojego imienia i nazwiska oraz wizerunku na stronie internetowej www.skef.pl, KSKOK, w gazecie „Czas Stefczyka” a także na stronach internetowych SKOK-ów oraz w materiałach, sprawozdawczych, promocyjno – reklamowych w związku z udziałem w Konkursie”.

„Wyrażam zgodę na publikację mojej wypowiedzi pisemnej zgłoszonej w Konkursie pt. Z cyberbezpieczeństwem na „Ty”.

„Oświadczam, że jestem autorem pracy konkursowej oraz przysługuje mi całość autorskich praw majątkowych do pracy konkursowej, a prawa te nie są obciążone prawami na rzecz jakichkolwiek podmiotów trzecich”.

„Oświadczam, że praca konkursowa jest w pełni oryginalna, nie stanowi plagiatu ani przeróbki lub opracowania cudzego utworu, ani w żaden inny sposób nie narusza autorskich praw osobistych, ani majątkowych lub jakichkolwiek innych praw osób trzecich”.

Czytelny podpis Uczestnika konkursu*:

*pola obowiązkowe

Formularz należy wypełnić drukowanymi literami.

ORGANIZATOR KONKURSU

PATRONAT HONOROWY



Bezpieczeństwo podczas zakupów w Internecie

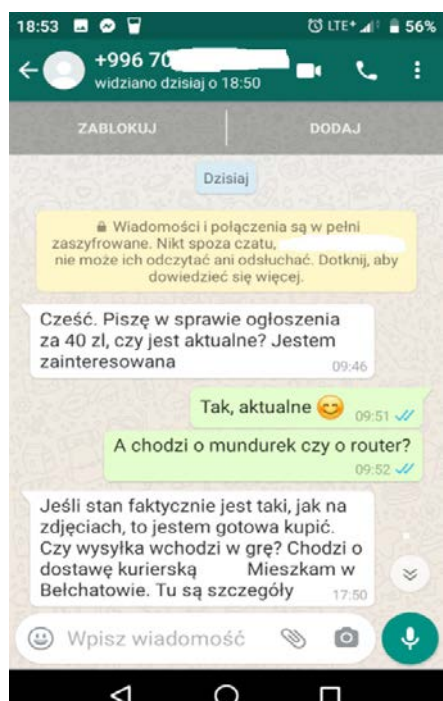
Czym są serwisy ogłoszeniowe?

Są to serwisy internetowe, skierowane przede wszystkim do osób prywatnych, za pomocą których można dokonać zakupu lub sprzedaży najczęściej używanych rzeczy, takich jak np. ubrania, meble, sprzęt AGD lub książki.

Klientka, która skontaktowała się z Ośrodkiem, wielokrotnie korzystała z usług oferowanych przez jeden z serwisów ogłoszeniowych i nigdy wcześniej nie doświadczyła jakichkolwiek niedogodności podczas transakcji. Tym razem miała w tym serwisie ogłoszeniowym wystawione przedmioty na sprzedaż, więc gdy skontaktowała się z nią osoba zainteresowana zakupem, nie widziała w tym nic niepokojącego.

Dzięki uprzejmości Klientki zostały udostępnione zdjęcia komunikatów, które otrzymała w trakcie transakcji sprzedaży i które wykonała w celach dowodowych. Na ich podstawie prześledzimy sposób działania oszustów i będzie możliwe omówienie niepokojących sygnałów, na które należy zwrócić uwagę podczas dokonywania zakupów lub sprzedaży przedmiotów na stronach specjalnie do tego przeznaczonych.

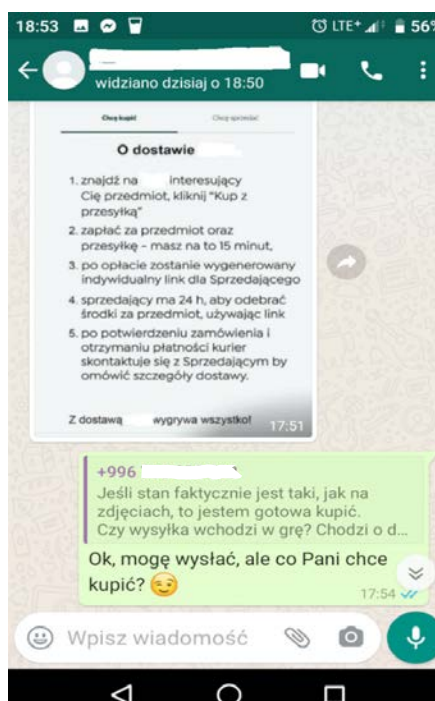
Zdjęcie 1: Oszust kontaktuje się z Klientką, która ma wystawione na sprzedaż dwa przedmioty: mundurek i router.



Do Ośrodka Doradztwa Finansowego i Konsumentckiego w Gdyni zgłosiła się Klientka z prośbą o pomoc w zakresie bezpieczeństwa danych w związku z transakcją sprzedaży na jednym z portali ogłoszeniowych. Klientka sprzedając przedmiot, przekazała informacje dotyczące jej rachunku bankowego za pośrednictwem fałszywej strony internetowej. Kobieta zastanawia się, jak może zabezpieczyć swoje środki znajdujące się na koncie oraz chronić się na wypadek podobnych zdarzeń w przyszłości.

- Pierwszym niepokojącym sygnałem jest numer telefonu, z którego kontaktuje się kupujący. Z całą pewnością nie jest to telefon zarejestrowany w Polsce, ponieważ numer telefonu kierunkowego w Polsce to +48.
- Drugim niepokojącym sygnałem jest fakt, że kupujący nie precyzuje przedmiotu zakupu.
- Pomimo prośby o doprecyzowanie przedmiotu zakupu kupujący w dalszym ciągu nie wskazuje, czym jest zainteresowany, jedynie dopytuje o stan fizyczny przedmiotu.
- Po zapoznaniu się z korespondencją można odnieść wrażenie, że kupujący nie rozumie/ nie czyta wiadomości przesyłanych przez sprzedającego.
- Kupujący, po wyrażeniu zainteresowania przedmiotem oraz prośby o przesłanie przedmiotu zakupu, przesyła na komunikatorze zdjęcie z informacją o procedurze dostawy na serwisie sprzedażowym (najprawdopodobniej powyższe zdjęcie było fałszywe).
- Kupujący w dalszym ciągu nie precyzuje przedmiotu, który by go interesował. Sprzedawca powinien w tym momencie zastanowić się, czy osoba jest rzeczywiście zainteresowana zakupem.

Zdjęcie 2: Oszust próbując uprawdopodobnić transakcję, powołuje się na procedury obowiązujące w serwisie sprzedażowym.



Zdjęcie 3: Oszust przesyła fałszywy link do przedmiotu sprzedaży – munduru harcierskiego.



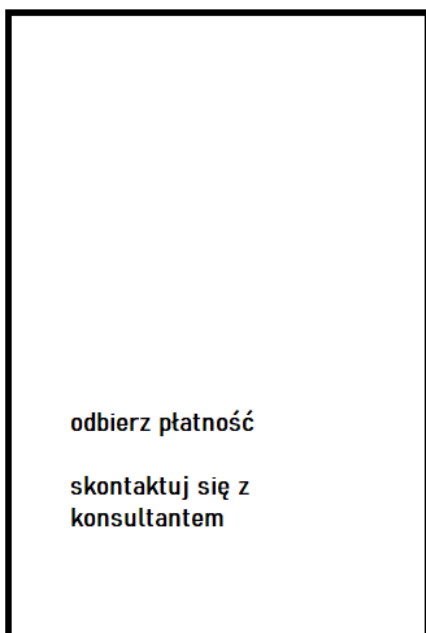
- Kupujący nie precyzuje przedmiotu zakupu, jednakże przesyła link do przedmiotu, który wystawił sprzedający.

Powyższy link jest stworzony przez hackera. Nie jest to prawdziwy link z serwisu ogłoszeniowego, ale podrobiony.

- Kupujący wskazał, że już zapłacił za przedmiot razem z przesyłką. Jednocześnie uprzedził, że gdy pojawią się problemy, istnieje możliwość kontaktu z konsultantem serwisu ogłoszeniowego.
- Sprzedający po uzyskaniu informacji o płatności postanowił przyjąć płatność zgodnie z procedurą przesłaną przez kupującego. Sprzedający podczas odbioru płatności zauważył, że był zobowiązany do podania danych, o które wcześniej nie był proszony.

Poniższy obraz został przygotowany przez autora artykułu, z uwagi na braki dokumentacyjne Klientki Ośrodka. Obraz odzwierciedla opcje, jakie zostały przedstawione po wejściu w link udostępniony przez kupującego.

Zdjęcie 4: Klientka została przekierowana na fałszywą stronę banku.



- W pierwszej kolejności sprzedająca zdecydowała się odebrać płatność i została przekierowana na stronę banku (która okazała się fałszywa). Sprzedająca, aby odebrać

Pamiętaj:

- NIGDY nie wchodź w dołączone do wiadomości linki i nie loguj się przez nie na swój rachunek w banku czy w SKOK.
- NIGDY nie podawaj loginu i hasła do bankowości internetowej czy też danych swojej karty płatniczej.
- Konsultant instytucji finansowej NIGDY nie zapyta Cię o takie informacje jak na przykład loginy i hasła do bankowości elektronicznej, PIN, kody weryfikacyjne do kart płatniczych itp.
- Uważnie czytaj wszelkie komunikaty bezpieczeństwa.

kwotę z tytułu zapłaty, została zobowiązana do podania następujących danych:

1. numeru swojej karty kredytowej,
2. numer CVV,
3. pełnego hasła do bankowości mobilnej/internetowej.

Klientka podała zarówno numer karty kredytowej oraz CVV, jednakże była bardzo zaskoczona żądaniem podania pełnego hasła, ponieważ wcześniej bank żądał podania jedynie wybranych znaków hasła. Nigdy nie żądał całego.

- Klientka zdecydowała się nie podawać pełnego hasła i skontaktować się z konsultantem banku.

Zdjęcie 5: Klientka podejrzewa oszustwo i komunikuje się z fatszywą konsultantką banku (o czym na etapie konsultacji nie miała wiedzy).



- Po kliknięciu przycisku „skontaktuj się z konsultantem” pojawił następujący komunikator, który również został stworzony przez hackerów.
- Klientka wskazała konsultantce, że żądanie podania pełnego hasła jest dla niej

niecodzienną praktyką banku i nigdy wcześniej nie doświadczyła podobnej sytuacji.

Zdjęcie 6: Fatszywa konsultantka – ciąg dalszy.



- Konsultantka zapewniła, że działanie banku jest jak najbardziej prawidłowe i Klientka powinna podać wszelkie dane w celu weryfikacji jej jako sprzedającego.
- Gdy sprzedająca wskazała, że działanie wydaje jej się podejrzane, konsultantka pozostawiła treść bez odpowiedzi.

Przedstawiony powyżej proceder wskazuje, jak drobiazgowo i z jakim profesjonalizmem grupy przestępcze umiejętnie potrafią manipulować ofiarą, aby wyłudzić od niej dane.

Klientka ODFiK wskazała, że po zaistniałej sytuacji kontaktowała się ze swoim bankiem telefonicznie w celu weryfikacji, czy nie nastąpiła kradzież jej środków. Podczas rozmowy uzyskała informację, że przestępca za pomocą wyłudzonych danych próbował zalogować się na jej konto dwukrotnie.

Podczas udzielania porady doradca oprócz zmiany wszelkich haseł i loginów zalecił zawiadomienie policji o próbie wyłudzenia danych. Zalecono również ostrożność podczas kolejnych transakcji sprzedaży oraz propozycję kontaktu telefonicznego z potencjalnym kupującym.

PIOTR TOKARCZYK
specjalista ds. prawnych
w Ośrodku Doradztwa Finansowego
i Konsumentckiego w Gdyni

 Stowarzyszenie Krzewienia Edukacji Finansowej

Z CYBERBEZPIECZEŃSTWEM NA „TY”

IKONKURS

DLA CZŁONKÓW SKOK



KUPON KONKURSOWY

I. Rozwiąż test.

Wstaw znak X obok jednej prawidłowej odpowiedzi.

1. Sytuacja przedstawiona w artykule dotyczyła:

- zakupów w sklepie stacjonarnym;
- zakupów w sklepie internetowym;
- zakupów przez internet za pośrednictwem serwisu ogłoszeniowego.

2. Niepokojącym sygnałem podczas zakupów w historii przedstawionej w artykule był:

- brak numeru telefonu kupującego;
- podejrzany numer telefonu kupującego;
- nieprawidłowy (zbyt krótki, niepełny) numer telefonu kupującego.

3. Co kupujący chciał kupić?

- mundurek harcerski i router;
- nie sprecyzował przedmiotu zakupu;
- router.

4. Co kupujący przestał sprzedającemu?

- link do przedmiotu, który wystawił sprzedający;
- sms z potwierdzeniem dokonania opłaty;
- e-mail z potwierdzeniem dokonania opłaty.

5. Aby odebrać płatność sprzedający został przekierowany na stronę banku a następnie poproszony o podanie:

- swojej daty urodzenia i adresu zamieszkania;
- swojego numeru telefonu;
- pełnego hasła do bankowości mobilnej/internetowej.

ORGANIZATOR KONKURSU

PATRONAT HONOROWY

 Stowarzyszenie Krzewienia
Edukacji Finansowej



Sprawdź, co się dzieje w Twojej Kasie

W trosce o utrzymanie dobrych relacji członkowskich, z chęcią informowania Członków o bieżącej sytuacji w Kasie Stefczyka oraz zgodnie z przyjętymi zasadami ładu korporacyjnego Zarząd Spółdzielczej Kasy Oszczędnościowo-Kredytowej im. Franciszka Stefczyka przedstawia informację dotyczącą działań Zarządu Kasy we wrześniu 2021 roku.

Zarząd Kasy kontynuuje posiedzenia Zarządu z zachowaniem środków ostrożności – posiedzenia odbywają się w formule mieszanej, stacjonarnie oraz przy wykorzystaniu środków bezpośredniego porozumiewania się na odległość (wideokonferencja).

WRZESIEŃ 2021

We wrześniu posiedzenia Zarządu Spółdzielczej Kasy Oszczędnościowo-Kredytowej im. Franciszka Stefczyka odbyły się cztery razy:

- 7 września,
- 14 września,
- 21 września,
- 28 września.

Zagadnienia, które były omawiane na posiedzeniach Zarządu, dotyczyły oceny bieżącej sytuacji Kasy, opracowania i wprowadzenia stosownych procedur bezpieczeństwa związanych z zapewnieniem ciągłości działania placówek oraz stałego dostępu naszych Członków do swoich środków finansowych oraz wdrożenia w Kasie możliwości świadczenia usług za pośrednictwem kanałów zdalnych, dzięki czemu oferta Kasy poszerzyła się o możliwość wystąpienia o kredyt czy założenia lokaty bez konieczności wizyty w placówce Kasy.

1. Omówienie bieżących spraw, w szczególności dotyczących:

a) działań marketingowych i inicjatyw z zakresu działalności społecznej i oświatowo-kulturalnej oraz współdziałania w tym celu z organizacjami społecznymi, np. dofinansowanie przez Fundację Stefczyka następujących przedsięwzięć:

- organizacja Festiwalu Filmowego NNW, przy którym realizowany jest projekt Młodzi dla Historii, odbył się w dniach 30.09–1.10.2021 – Stowarzyszenie Scena Kultury;
- kwartalne wsparcie dla podopiecznych 26 domów dziecka;

b) sytuacji w placówkach sprzedażowych z uwzględnieniem aspektu dotyczącego budowania i umacniania więzi członkowskiej, a także jeszcze lepszego reagowania na potrzeby Członków Kasy:

- rozpoczęcie kolejnej, 14. już edycji Konkursu Stypendialnego. Konkurs

organizowany jest wspólnie przez Kasę Stefczyka oraz Stowarzyszenie Krzewienia Edukacji Finansowej. W Konkursie Stypendialnym udział mogą wziąć uczniowie i studenci, którzy angażują się w działalność pozaszkolną: sportową, artystyczną, charytatywną, naukową lub na rzecz społeczności czy środowiska lokalnego. Konkurs przeznaczony jest dla uczniów szkół podstawowych (klasy VII, VIII) i średnich, którzy są Członkami Kasy Stefczyka lub których przynajmniej jeden z rodziców bądź opiekunów prawnych jest Członkiem Kasy Stefczyka od co najmniej 6 miesięcy, licząc wstecz od dnia 23.09.2021 r. (tj. przynajmniej od dnia 23.03.2021 r.), a także uczniowie szkół wyższych, którzy pozostają Członkami Kasy Stefczyka. Fundatorem stypendiów jest Fundacja Stefczyka, która zgodnie ze swoim celem statutowym wspiera oświatę i wychowanie za pomocą różnorodnych akcji i przedsięwzięć, takich jak właśnie Konkurs Stypendialny. Stypendia wynoszą 250 zł brutto miesięcznie dla uczniów szkół podstawowych i średnich oraz 350 zł brutto miesięcznie dla studentów. Regulamin konkursu oraz formularz znajdują się na stronie Kasy Stefczyka.

2. Podjęcie uchwał w przedmiocie m.in.:

a) zatwierdzenia do stosowania jednolitych wzorów następujących druków:

- ✓ wniosek współwnioskodawcy,
- ✓ wniosek o przyznanie pożyczki/kredytu,
- ✓ deklaracja poręczyciela/współmałżonka,
- ✓ załącznik do wniosku o przyznanie pożyczki/kredytu,
- ✓ załącznik do wniosku współwnioskodawcy,
- ✓ załącznik do deklaracji poręczyciela,
- ✓ druki ubezpieczeniowe stosowane w związku z zawarciem umowy ubezpieczenia,



- ✓ druki ubezpieczeniowe stosowane przy zgłaszaniu roszczenia/szkody;
- b) zatwierdzenia jednolitego brzmienia karty i parametrów następujących produktów:
 - ✓ Lokata terminowa nieodnawialna,
 - ✓ Produkt e-Lokata nieodnawialna,
 - ✓ Produkt e-Lokata terminowa VIP,
 - ✓ Produkt Lokata terminowa VIP,
 - ✓ Produkt Lokata Specjalna terminowa,
 - ✓ Produkt e-Lokata Specjalna terminowa,
 - ✓ Produkt Lokata na nowe środki,
 - ✓ Produkt Lokata na nowe środki PLUS,
 - ✓ Produkt e-Lokata dla przedsiębiorczych Tandem,
 - ✓ Produkt Lokata dla przedsiębiorczych Tandem,
 - ✓ Produkt e-Lokata nieodnawialna,
 - ✓ Produkt Lokata rentierska,
 - ✓ Produkt Lokata systematycznego oszczędzania z typem zakończenia na IKS – aktualizacja WIBOR 3M,
 - ✓ Produkt Pożyczka Inwestycyjna / Kredyt Inwestycyjny,
 - ✓ Produkt Prosta Pożyczka Gospodarcza,
 - ✓ Produkt Szybka Pożyczka Gospodarcza;
- c) zatwierdzenia zmiany Tabeli Prowizji i Opłat dla pożyczek i kredytów dla podmiotów instytucjonalnych;

- d) wprowadzenia zmian w strukturze organizacyjnej Kasy Stefczyka;
- e) otwarcia placówek partnerskich:
 - Trzebinia, ul. Piłsudskiego 6,
 - Oborniki, Rynek 7;
- f) zatwierdzenia dokumentacji i procedur regulujących pracę w Kasie Stefczyka: PR24/11 Metodyka wyceny nakładów pracy – wyd. I; PR16.01/01 Monitorowanie portfela ekspozycji kredytowych i raportowanie ryzyka kredytowego – wyd. IX; Strategii zarządzania ryzykiem w Spółdzielczej Kasie Oszczędnościowo-Kredytowej im. Franciszka Stefczyka, Regulaminie organizacyjnym Spółdzielczej Kasy Oszczędnościowo-Kredytowej im. Franciszka Stefczyka (SKOK Stefczyka) z siedzibą w Gdyni; PR03.04/04 Procedura budżetowania w Spółdzielczej Kasie Oszczędnościowo-Kredytowej im. Franciszka Stefczyka – wyd. V; PR08.04/03 Instrukcja weryfikacji wartości cen nieruchomości oraz wprowadzania danych o nieruchomościach w oparciu o system „AMRON” – wyd. VI; PR18/01 Procedura rozpatrywania reklamacji, niezgodności, zastrzeżeń i wniosków/dyspozycji w Spółdzielczej Kasie Oszczędnościowo-Kredytowej im. Franciszka Stefczyka – wyd. XII; PR02.04.01/04 Procedura udzielania

pożyczek/kredytów w placówkach Kasy w SKOK im. Franciszka Stefczyka – wyd. XXVI; Metodologia kredytów gospodarczych – Zasady udzielania pożyczek i kredytów gospodarczych oraz zasady przyjmowania zabezpieczeń rzeczowych w Spółdzielczej Kasie Oszczędnościowo-Kredytowej im. Franciszka Stefczyka – wyd. XIV; Metodyki analizy zdolności kredytowej i weryfikacji dokumentacji kredytowej Spółdzielczej Kasy Oszczędnościowo-Kredytowej im. Franciszka Stefczyka – wyd. XXVII.

Komitet Audytu SKOK im. Franciszka Stefczyka

W dniu 14 września odbyło się posiedzenie Komitetu Audytu Spółdzielczej Kasy Oszczędnościowo-Kredytowej im. Franciszka Stefczyka, podczas którego omówiono dokumenty będące przedmiotem obrad najbliższej Rady Nadzorczej SKOK im. Franciszka Stefczyka.

Rada Nadzorcza SKOK im. Franciszka Stefczyka

W dniu 21 września odbyło się posiedzenie Rady Nadzorczej Spółdzielczej Kasy Oszczędnościowo-Kredytowej

- im. Franciszka Stefczyka, na którym m.in.:
1. Zapoznano się z:
 - a) Sprawozdaniami z bieżącej sytuacji finansowej Kasy Stefczyka;
 - b) Raportami Działu Ryzyka Finansowego i Departamentu Windykacji;
 - c) Informacją dotyczącą przeciwdziałania praniu pieniędzy i finansowaniu terroryzmu za okres od 1.01.2021 do 30.06.2021;
 - d) Sprawozdaniem z wykonania Roczego Planu Audytu i Kontroli Wewnętrznej w Spółdzielczej Kasie Oszczędnościowo-Kredytowej im. Franciszka Stefczyka w II kwartale 2021 r.;
 - e) Raportem półrocznym z Systemu Zarządzania Bezpieczeństwem Informacji.
 2. Omówiono i podjęto uchwały w przedmiocie przyjęcia zmian w:
 - a) Procedurze budżetowania w Spółdzielczej Kasie Oszczędnościowo-Kredytowej im. Franciszka Stefczyka;
 - b) Strukturze organizacyjnej Spółdzielczej Kasy Oszczędnościowo-Kredytowej im. Franciszka Stefczyka;
 - c) Regulaminie organizacyjnym Spółdzielczej Kasy Oszczędnościowo-Kredytowej im. Franciszka Stefczyka;
 - d) Strategii Zarządzania Ryzykiem w Spółdzielczej Kasie Oszczędnościowo-Kredytowej im. Franciszka Stefczyka.

Oferta TUW-ów to oszczędności dla samorządowych budżetów

KOŃCÓWKA ROKU OZNACZA DLA SAMORZĄDÓW TERYTORIALNYCH KONIECZNOŚĆ ZAPLANOWANIA I UCHWALENIA NOWYCH BUDŻETÓW. TO ZAWSZE JEST DYLEMAT, A W CZASIE PANOWANIA KORONAWIRUSA JESZCZE WIĘKSZY. WIELE SAMORZĄDÓW ZACZEŁO WIĘC WERYFIKOWAĆ SWOJĄ POLITYKĘ W KWESTII UBEZPIECZEŃ I SKORZYSTAŁO Z OFERTY TUW-ÓW (TOWARZYSTW UBEZPIECZEŃ WZAJEMNYCH).

Szukanie oszczędności przy planowaniu budżetów jednostek samorządowych zwykle oznacza przesuwanie środków z jednej inwestycji na drugą, bardziej potrzebną mieszkańcom. Wydatki samorządów na walkę z epidemią COVID-19 jeszcze bardziej nadszarpane możliwości realizacji nowych planów, bo zatrzymanie koronawirusa i ratowanie chorych to priorytet. Dlatego samorzady planując budżet, coraz częściej rewidują swoją politykę ubezpieczeniową i korzystają z oferty TUW-ów.

TUW-y są wolne od konieczności osiągnięcia zysku, który zadowoliłby akcjonariuszy – jak jest w przypadku towarzystw działających w formie spółki akcyjnej. Brak wymogu osiągnięcia odpowiedniego zysku wpływa natomiast na kalkulację składki, która w TUW-ie ma wystarczyć na pokrycie kosztów odszkodowań i świadczeń oraz kosztów związanych z działalnością zakładu, takich jak likwidacja szkód czy koszty administracyjne. Pomija się więc tutaj zysk, jeżeli zostanie wypracowany, i tak zostaje w TUW-ie. Poza tym na wysokość składki wpływa brak kosztów związanych z reasekuracją, czyli



FUNDACJA WSPIERANIA
UBEZPIECZEŃ WZAJEMNYCH

przerzucaniem części ryzyka, jakie komercyjny zakład ubezpieczeniowy za opłatą przenosi na inną instytucję finansową.

Samorzady coraz częściej pochylają się nad rozwiązaniem założenia własnego

towarzystwa ubezpieczeń wzajemnych, w którym ubezpieczony będzie sam samorząd oraz jednostki mu podległe. Konsoliduje to jego podmioty w jednym zakładzie ubezpieczeniowym, co z kolei przekłada się na możliwość pełnej kontroli nad wydatkami związanymi z ubezpieczeniami oraz nad właściwym zakresem ochrony ubezpieczeniowej. Dzięki temu nie tylko obniża się wydatki związane z obsługą ubezpieczeń, lecz także unika dublowania ubezpieczeń w ramach samorządu. Ważne jest również, że taki samorządowy TUW może z łatwością pozyskiwać dodatkowe środki z funduszu prewencyjnego, który jest tworzony na poczet finansowania działań mających zapobiegać powstawaniu szkód. Fundusz taki tworzony jest z 1% wpłaconych składek – a to są niemałe kwoty, którymi można sfinansować np. zabezpieczenie posiadanego majątku.

NIE PRZEGAP OKAZJI!

ODWAŻ SIĘ NA NOWE za



m i e s i ę c z n e j r a t y

7000 ZŁ NA DOWOLNY CEL

POŻYCZKA NA NOWE

RRSO: 14,65%

kasastefczyka.pl

801 600 100

(koszt wg taryfy operatora)



KASA STEFCZYKA

Zawsze u siebie

Decyzja kredytowa zależy od indywidualnej oceny zdolności kredytowej.

Przykład reprezentatywny z dnia 1.10.2020 r. dla Pożyczki na Nowe: Całkowita kwota kredytu wynosi 7007,00 zł. Zmienna roczna stopa oprocentowania dla całkowitej kwoty kredytu wraz z kredytowanymi kosztami (provizją 693 zł) wynosi 7,2%. Łączny koszt prowadzenia rachunku IKS w (całym) okresie kredytowania wynosi 1749 zł. Rzeczywista roczna stopa oprocentowania (RRSO): 14,65%. Czas obowiązywania umowy – 107 miesięcy, 106 miesięcznych rat równych: 97,74 zł oraz ostatnia, 107. rata: 97,46 zł. Całkowita kwota do zapłaty: 12 206,90 zł, w tym odsetki: 2757,90 zł.

Mieszkaj na swoim – Kredyt Hipoteczny w Kasie Stefczyka

Sytuacja gospodarcza Europy w czasach pandemii skłania do rozsądnego dysponowania swoimi środkami finansowymi. Wiele osób decyduje się na ulokowanie kapitału w nieruchomości – dla siebie lub w celach najmu. Choć ceny mieszkań rosną, sprzedaż cały czas bije rekordy. Warto zastanowić się nad kupnem już teraz, gdyż prognozuje się, że będzie jeszcze drożej.



Rynek mieszkaniowy w Polsce cały czas się rozwija, a deweloperzy prześcigają się w interesujących ofertach. Ciekawa lokalizacja, duży lub mały metraż, nowoczesny design, kameralne osiedla dla rodzin z dziećmi, place zabaw, strefy wypoczynkowe, siłownie i sale fitness – to tylko niektóre udogodnienia, jakie proponują sprzedawcy. Każdy znajdzie coś dla siebie. Oferta jest tak bogata, że odnajdą się w niej zarówno sympatycy przedwojennych kamienic, entuzjasta PRL-owskich falowców czy klimatyczny urbanista. Jednakże wszystkie te osoby łączy jedno – inwestycję trzeba sfinansować, niejednokrotnie za pomocą długoterminowego zobowiązania. Tutaj z pomocą przychodzi Kasa Stefczyka, która oferuje Kredyt Hipoteczny (RRSO: 3,62%) na korzystnych warunkach.

Może on zostać udzielony nawet w kwocie do 2 mln zł i maksymalnie od 60% do 90% wartości rynkowej nieruchomości mieszkalnej lub maksymalnie od 30% do 50% wartości rynkowej nieruchomości komercyjnej. Okres kredytowania może wynosić od 5 do 30 lat. Dodatkowym atutem jest możliwość obniżenia

oprocentowania, którą można uzyskać m.in. za wpływy na rachunek płatniczy prowadzony w Kasie Stefczyka. Co więcej, warunki kredytu zostaną dopasowane indywidualnie, w zależności od potrzeb i możliwości finansowych kredytobiorcy. Należy pamiętać, że wymogiem otrzymania Kredytu Hipotecznego jest wkład własny, którego minimalna wysokość musi wynosić 10% wartości nieruchomości mieszkalnej.

Kredyt Hipoteczny w Kasie Stefczyka dostępny dla osób posiadających środki na wkład własny w wysokości minimum 10%, wymóg ten dotyczy przeznaczenia środków na zakup nieruchomości na rynku wtórnym. W pozostałych przypadkach obowiązuje wkład własny min. 20%. Występuje ryzyko zmiany stopy procentowej (oprocentowanie oparte o WIBOR 6M – zmiana stopy może nastąpić raz na 6 miesięcy). Umowa o Kredyt Hipoteczny wymaga zabezpieczenia hipoteką wierzytelności wynikającej z umowy. Do uzyskania Kredytu Hipotecznego niezbędne jest zawarcie umowy ubezpieczenia nieruchomości od ognia oraz

innych zdarzeń losowych wraz z cesją wierzytelności na kredytodawcę.

Dla kredytu powyżej 500 000 zł wymagany staż członkowski powyżej 12 miesięcy.

RRSO oznacza rzeczywistą roczną stopę oprocentowania. Decyzja kredytowa zależy od indywidualnej oceny zdolności kredytowej.

Kredyt Hipoteczny w Kasie Stefczyka to:

- konieczność niewielkiego wkładu własnego – już od 10% wartości nieruchomości z rynku wtórnego
- dogodny okres kredytowania – od 5 do 30 lat
- atrakcyjne oprocentowanie z możliwością uzyskania obniżek
- miesięczna rata dopasowana do możliwości finansowych
- bezpieczeństwo – dzięki finansowaniu w polskiej walucie
- możliwość realizacji marzeń o własnym mieszkaniu

Pożyczka Zaratka

RRSO: 7,23%



możliwości!

0 zł
provizji



Zadzwoń: **801 600 100**
(koszt wg taryfy operatora)



Wypełnij wniosek na
www.kasastefczyka.pl



KASA STEFCZYKA

Zawsze u siebie

Decyzja kredytowa zależy od indywidualnej oceny zdolności kredytowej. Pożyczka Zaratka dostępna wyłącznie w kwotach 1000 zł, 2000 zł, 3000 zł lub 4000 zł, dla Członków nieposiadających pożyczek lub kredytów w Kasie w okresie co najmniej 6 miesięcy przed dniem złożenia wniosku. Minimalny i maksymalny okres spłaty Pożyczki Zaratka wynosi 48 miesięcy.

Przykład reprezentatywny z dnia 1.07.2021 r. dla Pożyczki Zaratka: Całkowita kwota kredytu wynosi 4000,00 zł. Zmienna roczna stopa oprocentowania dla całkowitej kwoty kredytu wraz z kredytowanymi kosztami (provizją 0 zł) wynosi 7%. Rzeczywista roczna stopa oprocentowania (RRSO): 7,23%. Czas obowiązywania umowy – 48 miesięcy, 47 miesięcznych rat równych: 95,80 zł oraz ostatnia, 48. rata: 96,03 zł. Całkowita kwota do zapłaty: 4598,63 zł, w tym odsetki: 598,63 zł.

Małe Wielkie Marzenia

Już od 15 listopada można zgłaszać prace w ramach konkursu Małe Wielkie Marzenia. To kolejna edycja zabawy, która od dekady cieszy się niestabnym zainteresowaniem młodych uczestników. Warto wziąć w niej udział, bowiem nagrodą jest realizacja marzeń z listów do św. Mikołaja.



Małe Wielkie Marzenia to konkurs, który od 10 lat Kasa Stefczyka przed świętami Bożego Narodzenia organizuje dla najmłodszych. W tym czasie dzieci z niecierpliwością czekają na święta i na prezenty, które znajdą pod choinką. Marzą o spotkaniu ze św. Mikołajem, który obdarzy ich wymarzoną podarunkiem. Konkurs Małe Wielkie Marzenia jest więc dla najmłodszych ciekawym urozmaicheniem tego okresu, a przy okazji możliwością uwolnienia dziecięcej wyobraźni. Ideą tej zabawy jest przygotowanie w formie plastycznej listu do św. Mikołaja.

W konkursie Małe Wielkie Marzenia może wziąć udział każde dziecko, które nie skończyło 13 lat i przygotowuje w ciekawej formie list do

św. Mikołaja. Wszystkie techniki artystyczne, np. rysunek kredkami lub pastelami, obrazek farbami na papierze, szkle czy drewnie, wyklejanka, wydzieranka czy wycinanka, są dozwolone. Nie stawiamy ograniczeń wyobraźni oraz formom plastycznym, które można swobodnie łączyć. Najwyżej oceniane bowiem będą te dzieła, w których dzieci wykażą się pomysłowością i zaangażowaniem w ich wykonanie, a ich prace wyróżniać się będą czytelnością przekazu, estetyką wykonania, oryginalną kompozycją.

Od 15 do 26 listopada 2021 r. do godz. 15.00 we wszystkich placówkach Kasy Stefczyka będzie można składać prace konkursowe wraz z wypełnionym przez rodzica lub opiekuna prawnego formularzem zgłoszeniowym.

Dostępny jest on wraz z regulaminem konkursu od 15 listopada 2021 r. w placówkach Kasy, jak i na stronie internetowej www.kasastefczyka.pl. Rozstrzygnięcie konkursu odbędzie się 3 grudnia 2021 r., a lista zwycięzców zostanie opublikowana na stronie kasastefczyka.pl.

Prace konkursowe będą oceniane w dwóch grupach wiekowych: pierwsza grupa do 6 lat, druga to 7–12 lat. Głównymi nagrodami w zabawie będą prezenty inspirowane dziecięcymi marzeniami z prac konkursowych.

Zapraszamy do udziału w naszej zabawie wszystkie dzieci, które chcą pochwalić się swoim pomysłem i zmysłem artystycznym. Wszystkie prawidłowo dostarczone prace zostaną poważnie potraktowane i ocenione.

Gdzie szukać porad finansowych, finansowo-prawnych oraz konsumenckich?



Stowarzyszenie Krzewienia Edukacji Finansowej (SKEF) powstało w 1997 roku w Gdyni i od początku swojej działalności wspiera edukację finansową osób w różnym wieku, przeciwdziałając nadmiernemu zadłużeniu i wykluczeniu finansowemu Polaków.

Członków Kasy Stefczyka łączy więc dzięki przynależności do Stowarzyszenia Krzewienia Edukacji Finansowej. Składki członkowskie wnoszone przez Członków umożliwiają SKEF prowadzenie doradztwa, podejmowanie licznych inicjatyw edukacyjnych i działań charytatywnych.

Członkowie Stowarzyszenia mogą:

- korzystać z bezpłatnych porad prawno-konsumenckich w prowadzonych przez SKEF Ośrodkach Doradztwa Finansowego i Konsumenckiego w Gdyni, Warszawie, Krakowie i Białej Podlaskiej,
- korzystać z oferty Klubów Członków SKEF, znajdujących się w placówkach Kasy Stefczyka,
- brać udział w konkursach z nagrodami,
- brać udział w szkoleniach i projektach o zasięgu ogólnopolskim realizowanych przez SKEF.

W ramach swoich celów statutowych Stowarzyszenie powołało do życia:

OŚRODKI DORADZTWA FINANSOWEGO I KONSUMENCKIEGO

Dzięki wieloletniemu doświadczeniu i wiedzy praktycznej pozycja SKEF i Ośrodków na rynku

usług finansowo-prawnych w naszym kraju jest wyjątkowa. Jako jedyni od lat zajmujemy się problematyką dotyczącą nadmiernego zadłużenia w Polsce i wspieramy osoby borykające się z problemami finansowymi. Corocznie z porad specjalistów ODFiK korzysta ponad 2 tysiące osób.

KREDYT Z ROZSĄDKU

Nie ma nic nagannego w pożyczaniu pieniędzy, pod warunkiem jednak, że przy podejmowaniu tego typu działań będziemy kierować się rozsądkiem. Decyzja o wzięciu kredytu, po przeanalizowaniu wszystkich argumentów za i przeciw, może umożliwić nam zrealizowanie naszych celów, takich jak np. zakup niezbędnego sprzętu AGD, samochodu, wymarzonego mieszkania czy domu. Jeśli posiadamy pełną świadomość tego, czym jest kredyt, i zdajemy sobie sprawę z konsekwencji zaciągnięcia zobowiązań, z pewnością będziemy rozsądniej podejmować decyzje i na bieżąco analizować swoją sytuację finansową.

Znaczna większość kredytobiorców zaciągając zobowiązanie, deklaruje, że chce go spłacić zgodnie z zawartą umową. Jednak los bywa nieprzewidywalny, a nasze dobre

chęci czasem mogą okazać się niewystarczające. Nieprzemysłane decyzje kredytowe, brak podstawowej wiedzy czy utrata płynności finansowej to tylko niektóre przyczyny popadania w spiralę zadłużenia i stan niewypłacalności.

PORĘCZANIE KREDYTÓW

Poważny problem stanowi także bezrefleksyjne poręczanie kredytów. Nie wszyscy zdają sobie sprawę, że poręczyciel w takim samym stopniu jak kredytobiorca odpowiada za istniejący dług i wierzyciel może od niego żądać zwrotu pożyczonych pieniędzy. Nierzadko kredyty zaciągane są dla osób trzecich, które pomimo początkowych zapewnień o jego spłacie unikają odpowiedzialności, a obowiązek zwrotu długu spada na nas jako poręczycieli.

NADMIERNE ZADŁUŻENIE

Stan nadmiernego zadłużenia może być również wywołany czynnikami od nas niezależnymi. Zaburzenia płynności i stabilności finansowej mogą być wywołane utratą pracy, majątku czy zdrowia lub innymi przypadkami, których nie jesteśmy w stanie przewidzieć. A pogorszenie sytuacji życiowej z całą pewnością przełoży się na zdolność do terminowej obsługi zobowiązań finansowych. I właśnie takim osobom staramy się pomóc.

PĘTLA KREDYTOWA

W nielicznych przypadkach zadłużenie może być wynikiem celowego wyłudzenia kredytu. Dotyczy to osób, które zaciągając kredyty, posługują się fałszywymi lub nierzetelnymi dokumentami. Na szczęście grupa osób, które działają w taki sposób, stanowi niewielki odsetek wszystkich kredytobiorców. Nie możemy tych osób mylić z kredytobiorcami, którzy zaciągają nowe zobowiązania w celu spłaty już istniejących długów. Ich celem nie jest wyłudzenie kredytu i bezprawne wzbogacenie się, ale wyjście z pętli kredytowej. Niestety, robią to zazwyczaj nieumiejętnie i przez to jeszcze bardziej pogłębiają swój stan zadłużenia.

Ośrodek Doradztwa Finansowego i Konsumenckiego w Krakowie

Obsługuje Klientów z terenu województw: małopolskiego, śląskiego, podkarpackiego, opolskiego i dolnośląskiego.

ul. Rynek Dębnicki 13/5, 30-319 Kraków
tel. 12 684 35 83, e-mail: odfik-krakow@skef.pl

ODFiK w Krakowie czynny:

poniedziałek – czwartek, godz. 8.00 – 16.00

Z powodu pandemii porady udzielane są jedynie telefonicznie i drogą mailową.



Specjalista ds. prawnych

Katarzyna Adamczyk-Pytlak

**USŁUGI DORADCZE ODFIK
ŚWIADCZONE SĄ W ZAKRESIE:**

- pomocy w określeniu finansowej i prawnej sytuacji Klienta,
- przekazywania informacji o przysługujących Klientowi prawach i uprawnieniach konsumenckich,
- wyjaśnienia procedur kredytowych,
- doradztwa w zakresie budżetu domowego,
- wyjaśnienia zagadnień związanych z nadmiernym zadłużeniem.

PORTAL WWW.SKEF.PL

Wielkim wsparciem dla każdego zainteresowanego problematyką finansów – czy to dla osób pragnących pogłębić swoją wiedzę w tym zakresie, czy mających problemy ze spłatą swoich zobowiązań – jest nasz portal internetowy www.skef.pl

Poza opisem projektów edukacyjnych realizowanych przez Stowarzyszenie dla dzieci i młodzieży w szkołach podstawowych, średnich czy projektów edukacyjnych dla seniorów publikowanych jest bardzo wiele cennych artykułów poradnikowych.

Na szczególną uwagę i polecenie zasługuje cotygodniowa **PORADA TYGODNIA**. W każdy poniedziałek na portalu ukazuje się nowy artykuł odpowiadający na konkretne pytanie, z jakim zgłosił się Klient do specjalisty Ośrodka.

**PRZYKŁADOWE PYTANIA PORUSZONE
W PORADACH TYGODNIA, NA KTÓRE
ODPOWIEDZIELI SPECJALIŚCI:**

- Czy za długi bankowe grozi więzienie?
- Jak wygląda egzekucja alimentów a kwota wolna od potrąceń?
- 500 plus dla seniora – czy podlega zajęciu?
- Jaki jest nowy sposób doręczania pism wierzycieli przez komorników?
- Czy można zrzec się dziedziczenia, aby uniknąć odpowiedzialności za długi?
- Co może firma windykacyjna?
- Ile może zająć komornik z emerytury i renty?
- Praca w trakcie pobierania emerytury – ile można dorobić?
- Jak odroczyć spłatę rat kredytu hipotecznego?
- Restrukturyzacja zadłużenia – wyjaśnienie procedury restrukturyzacji zadłużenia w przypadku wystąpienia problemów finansowych.

Na te pytania i wiele, wiele innych odpowiedzi uzyskamy, wchodząc na stronę www.skef.pl

Serdecznie zapraszamy.

Nasi specjaliści czekają na Państwa telefony, e-maile codziennie od poniedziałku do czwartku. Przedstawiamy dane kontaktowe Ośrodków.

**Ośrodek Doradztwa Finansowego
i Konsumenckiego w Gdyni**

Obsługuje Klientów z terenu województw: zachodniopomorskiego, pomorskiego, kujawsko-pomorskiego oraz warmińsko-mazurskiego.

ul. Legionów 126, 81-472 Gdynia, tel. 58 624 98 72
e-mail: odfik-gdynia@skef.pl oraz ptokarczyk@skef.pl

ODFiK w Gdyni czynny:

poniedziałek 8.00 – 16.00, wtorek 8.00 – 12.00
środa 8.00 – 16.00, czwartek 8.00 – 12.00

Z powodu pandemii porady udzielane są jedynie telefonicznie i drogą mailową.



Specjalista ds. prawnych

Piotr Tokarczyk

**Ośrodek Doradztwa Finansowego
i Konsumenckiego w Warszawie**

Obsługuje Klientów z województw: mazowieckiego, łódzkiego, wielkopolskiego i lubuskiego.

ul. Generała Władysława Andersa 37/59a
00-159 Warszawa
tel. 22 848 08 46, e-mail: odfik-warszawa@skef.pl

ODFiK w Warszawie czynny:

poniedziałek – czwartek godz. 8.00 – 16.00

Z powodu pandemii porady udzielane są jedynie telefonicznie i drogą mailową.



Specjalista ds. doradztwa
finansowego i konsumenckiego

Waldemar Szkiela

**Ośrodek Doradztwa Finansowego
i Konsumenckiego w Białej Podlaskiej**

Obsługuje Klientów z terenu województw: podlaskiego, lubelskiego i świętokrzyskiego.

ul. Francuska 136, 21-500 Biała Podlaska
tel. 83 411 10 47, e-mail: odfik-bialapodlaska@skef.pl

ODFiK w Białej Podlaskiej czynny:

poniedziałek, wtorek, czwartek godz. 8:00 – 16:00
środa 9:00 – 17:00

Z powodu pandemii porady udzielane są jedynie telefonicznie i drogą mailową.



Specjalista ds. doradztwa
finansowego i konsumenckiego

Monika Marchalewska

Bój na Saharze

Kiedy w 1941 r. Samodzielna Brygada Strzelców Karpackich pod wodzą gen. Stanisława Kopańskiego biła się w północnej Afryce, była jedyną polską jednostką lądową bezpośrednio walczącą z Niemcami. Pod Tobrukiem, u wrót do Egiptu, Polacy powstrzymali marsz Niemców i Włochów na Kair.

Wkrótce po wybuchu II wojny światowej Francja i Wielka Brytania przystąpiły do tworzenia jednostek na Środkowym Wschodzie. Jesienią 1939 r. na terenie Syrii powstała francuska Armia Lewantu. W grudniu 1939 r. gen. Władysław Sikorski podjął działania w celu stworzenia polskiej jednostki wojskowej przy Armii Lewantu. 19 grudnia 1939 r. gen. Sikorski wystosował pismo do gen. Maurice'a Gamelina, w którym zaproponował utworzenie polskiej jednostki wojskowej. Miała ona powstać z żołnierzy oraz ochotników ewakuowanych z Rumunii i Węgier. Już 30 grudnia 1939 r. Sztab Naczelnego Wodza w Paryżu został poinformowany, że francuskie dowództwo Armii Lewantu zgodziło się na sformowanie polskiej brygady piechoty na terenie Syrii. 12 kwietnia 1940 r. gen. Sikorski wydał rozkaz o sformowaniu Brygady Strzelców Karpackich w Syrii. Stan etatowy liczyć miała 208 oficerów i 6840 żołnierzy, jednak tego stanu do momentu upadku Francji w dniu 22 czerwca 1940 r. nie osiągnęła, pomimo że cały czas napływali nowi ochotnicy. We wrześniu ofensywę w północnej Afryce przeciwko Brytyjczykom rozpoczęli Włosi, sprzymierzeńcy Niemców. Jednak już w grudniu zostali rozbici przez brytyjski kontratak.

POWSTRZYMAĆ ROMMLA

Na pomoc sojusznikom pospieszyły wojska Hitlera. Korpus ekspedycyjny pod dowództwem generała Erwina Rommla przejął inicjatywę i jego zagoni pancerne skierowały się na Kair. Celem było wyparcie aliantów z Egiptu. Brytyjczycy zaczęli więc przetrzucać do Afryki wojska z całego imperium – w tym australijskie i indyjskie. Punktem zbiorczym atakujących niemiecko-włoskich grup bojowych miał być Tobruk, lecz nie udało się zdobyć twierdzy z marszu. W sierpniu 1941 r., gdy zaczęto wycofywać wykrwawione walką oddziały australijskie, wzmocniono garnizon Tobruku – za zgodą naczelnego wodza gen. Władysława Sikorskiego – polską Samodzielną Brygadą Strzelców Karpackich. Z portu w Aleksandrii 18 sierpnia 1941 r. wypłynął pierwszy



» Wycieczka żołnierzy BSK (Brygada Strzelców Karpackich), Betlejem, wrzesień 1940 r.

konwój z oddziałami brygady do oblężonej twierdzy w Tobruku. Jej oddziały zostały przewiezione łącznie w siedmiu konwojach.

Miasto było oblężone przez wojska niemiecko-włoskie. Polscy żołnierze objęli najtrudniejszy odcinek obrony położony naprzeciw wzgórz zajętego przez doborowe oddziały niemieckiego Afrika Korps pod wodzą samego Rommla. Utrzymali go przez cztery miesiące, a potem wzięli udział w przerwaniu okrążenia. W tym czasie brygada zyskała wśród Niemców nazwę „Szczurów Tobruku”. 10 grudnia 1941 r. o godz. 5.30 dowódca 1. kompanii 3. Batalionu Strzelców Karpackich, kpt. Adam Zieliński, zatknął biało-czerwoną na szczycie wzgórz Ras el-Medauar. Zakończyło się prowadzone przez wojska niemieckie i włoskie od 11 kwietnia 1941 r. oblężenie twierdzy tobruckiej. Polacy w Afryce byli tak dzielni, że zdobyli uznanie nawet nieskorych do pochwał Brytyjczyków. Po tym zwycięstwie gen. Władysław Sikorski, naczelny wódz, napisał do dowódcy brygady Stanisława Kopańskiego: „Dziękuję Panu Generałowi i dowodzonej

przez niego Brygadzie za wspaniałą, prawdziwie polską postawę żołnierską”.

ŻOŁNIERZ WYJĄTKOWY

Brygada Karpacka miała charakter elitarny. Jak zauważył gen. Kopański, „główną cechą żołnierza Brygady Karpackiej było poczucie dumy narodowej, wyrosłe na tle głębokiego przywiązania do wolności. Wpłynął na to fakt, że żołnierz szedł do Brygady jako ochotnik. Nie zaznał on ani [niemieckich] obozów jenieckich, ani [sowieckich] łagrów, ani też więzień. Przechodził przez graniczne słupy w Karpatach bądź z bronią w rękę w oddziałach zwartych, ustępujących wobec przemocy, lecz nie rozbitych, bądź też nie godząc się na życie w ujarzmionym Kraju, uchodząc zeń przez przełęcz górskie, ryzykując życiem, z twardą determinacją szukania możliwości dalszej służby Ojczyźnie z bronią w rękę. Wykazywał zawsze wielką ofiarność, wytrwałość i męstwo, wyrosłe na głębokim podłożu ideowym”.

Szacuje się, że aż co trzeci żołnierz Brygady Karpackiej przedostał się na Bliski Wschód bez jakiegokolwiek pomocy polskich placówek ewakuacyjnych. Oficerowie i żołnierze jednostki reprezentowali wszystkie regiony Rzeczypospolitej, przy czym blisko 2,5 tys. z nich pochodziło z województw południowych – krakowskiego, śląskiego, lwowskiego, stanisławowskiego i tarnopolskiego. Sporą grupę stanowili Polacy zamieszkali na stałe poza granicami kraju. 14 Polaków dotarło do Brygady Karpackiej aż z Harbina w Mandżurii, przy czym 12 z nich urodziło się w Harbinie, a 10 nigdy nie widziało Polski. 96 żołnierzy w chwili wstąpienia do Brygady Karpackiej nie ukończyło 18. roku życia, a siedmiu spośród nich nie miało jeszcze 16 lat. Ponad tysiąc żołnierzy stanowili przedstawiciele inteligencji, wolnych zawodów i urzędników. 1,5 tys. było robotnikami i rzemieślnikami, a 399 rolnikami.

MACIEJ BOGDANOWICZ

 Stowarzyszenie Krzewienia Edukacji Finansowej

Kalendarium – listopad

 Stowarzyszenie Krzewienia Edukacji Finansowej



FOT. MARIUSZ KUBIK/
WIKIMEDIA.ORG

14 listopada 1907 – urodził się Władysław Kopaliński, twórca „Słownika wyrazów obcych i zwrotów obcojęzycznych”, potocznie nazywanego słownikiem Kopalińskiego, polski leksykograf, tłumacz, wydawca. Przyszedł na świat w Warszawie w rodzinie właściciela drukarni jako Jan Sterling. Uczęszczał do gimnazjum im. Michała Kreczmara, potem na wydział anglistyki Uniwersytetu Warszawskiego. Po studiach pracował u swojego ojca. W 1937 ożenił się z Adelą Bartoszewiczówną. Po wybuchu II wojny światowej zmienił nazwisko na Stefczyk. Do 1944 mieszkał w Warszawie, ale tuż przed powstaniem przeniósł się do Lublina. Pod koniec tego roku został zastępcą dyrektora programowego Polskiego Radia, najpierw w Lublinie, a od marca 1945 w Warszawie. Prowadził audycję „Odpowiedzi z różnych szuflad”. W 1949 powierzono mu obowiązki redaktora naczelnego (potem prezesa) Spółdzielni Wydawniczej „Czytelnik”, a od 1954 był współpracownikiem „Życia Warszawy”, gdzie publikował swoje słynne felietony. W latach 1956–1970 był członkiem komitetu redakcyjnego „Pism Tadeusza Boya-Żeleńskiego”. W latach 1958–1960 przebywał w Waszyngtonie jako korespondent Polskiej Agencji Prasowej. W swoim bogatym dorobku literackim miał przede wszystkim monumentalne opracowania leksykograficzne i encyklopedyczne. Tłumaczył również literaturę anglojęzyczną. Za swoją pracę otrzymywał przez całe życie liczne wyróżnienia: Krzyż Komandorski Orderu Odrodzenia Polski (1954), Nagrodę Edytorską Polskiego PEN Clubu (za całokształt w 1991) czy włoską European Prize Pier Paolo Vergerino. Władysław Kopaliński zmarł w Warszawie 5 października 2007. Pogrzeb odbył się w dziesięć dni później na Powązkach Wojskowych.
Źródło: muzhp.pl/M.G.-K.



FOT. BIBLIOTEKA NARODOWA

16 listopada 1724 – otwarcie kawiarni Duwała w Warszawie. Kawa stała się popularnym napojem na ziemiach polskich pod koniec XVII w., przybyła tu przez sąsiednią Mołdawię z Turcji. Jej amatorem był m.in. król Jan III Sobieski. Oprócz walorów smakowych przypisywano jej też walory zdrowotne (znakomity lek na choroby układu pokarmowego). Upowszechnienie się kawy w polskich domach pokazywały specjalne serwisy wyrabiane w I połowie XVIII w. w manufakturach fajansu, a później także porcelany w Białej Podlaskiej, Żółkwi czy Ćmielowie. Kawy nie pijano jedynie w szlacheckich rezydencjach czy mieszczkańskich kamienicach. Zaczęto zakładać na wzór zachodnioeuropejski tzw. kafehausy – pierwsze polskie kawiarnie. Najwcześniejszy taki lokal na ziemiach polskich powstał w Gdańsku na początku XVIII w., choć za właściwy początek kawiarni w granicach Rzeczypospolitej uważa się tę otwartą w Warszawie w 1724 przez Meyerhofera, dworzanina króla Augusta II Mocnego – mieściła się w pobliżu rezydencji władcy, przy Ogródzie Saskim. Z powodu małej liczby chętnych została rychło zamknięta. Wkrótce otwarto kawiarnię Henryka Duwała. Mieściła się przy Rynku Starego Miasta i dotrwała do lat siedemdziesiątych XVIII w. Kolejną założono w 1763, potem powstawały następne. W takich miejscach w okresie Sejmu Czteroletniego prowadzono dysputy nad reformami, które doprowadziły do napisania Konstytucji 3 maja. W „Honoratce”, popularnej warszawskiej kawiarni początku XIX w., tuż przed powstaniem listopadowym zbierali się młodzi członkowie i sympatycy sprzyśżżenia Wysockiego.
Źródło: muzhp.pl
Na zdjęciu: Ogród Saski, na którego granicy znajdowała się kawiarnia Duwała, na pocztówce z początku XX w.



FOT. DOMENA PUBLICZNA

30 listopada 1888 – urodził się Stanisław Vincenz, polski prozaik i eseista, miłośnik i znawca Huculszczyzny i Pokucia, a także myśli i sztuki starożytnej Grecji. Przyszedł na świat w Słobodzie Run-gurskiej koło Kołomyi, w rodzinie ziemiańskiej. Dzieciństwo spędził w majątku rodzinnym matki, w Krzyworówni na Pokuciu, gdzie stykał się na co dzień z językiem i kulturą Hucułów. Uczył się w Kołomyi i Stryju, gdzie nawiązał wiele znajomości, m.in. z Kazimierzem Wierzyńskim oraz Wilamem Horzycą. W gimnazjum zainteresował się Homerem. Studia odbył we Lwowie, potem w Wiedniu, gdzie uczęszczał na wykłady z prawa, biologii, sanskrytu, psychologii i filozofii. Nauczył się wówczas języka rosyjskiego i zaczął przekładać dzieła Dostojewskiego. W stolicy Austrii otrzymał doktorat z filozofii. W latach 1914–1918 walczył w armii habsburskiej na Rusi Halickiej, potem na froncie włoskim. Po wojnie wstąpił do tworzącego się wojska polskiego – brał udział w wyprawie kijowskiej w 1920. Po 1922, po przejściu do rezerwy, został działaczem PSL Wyzwolenie i starał się przekonać kolegów do współpracy z Ukraińcami. W 1936 wydał pierwszy tom swojej słynnej trylogii „Na wysokiej połoninie”. We wrześniu 1939 wyemigrował na Węgry, gdzie pomagał wielu Żydom. Po wojnie mieszkał przez pewien czas w Niemczech, potem przeniósł się do Francji, a w końcu do Szwajcarii, gdzie nawiązał kontakt z paryską „Kulturą”. Resztę życia poświęcił pisarstwu. Był niezwykle szanowany w polskim środowisku intelektualistów emigracyjnych, nie tylko jako prozaik i eseista, lecz także jako wybitny znawca kultury starożytnej, zwłaszcza Homera. Zmarł 28 stycznia 1971 w Lozannie.
Źródło: muzhp.pl/M.G.-K.

Premier zapomniany

Kierował pięcioma rządami II Rzeczypospolitej. Starał się rozwijać etos bezpartyjnego urzędnika państwowego. Miał odmówić kierowania marionetkowym rządem pod nadzorem niemieckim, za co zapłacił życiem. Był równocześnie profesorem matematyki i rektorem Politechniki Lwowskiej. Zaufany człowiek Piłsudskiego; podobnie jak marszałek – był oskarżany o nadmierne sprzyjanie obywatelom innej wiary i narodowości.

Na ocenie politycznej działalności Kazimierza Bartla w okresie międzywojennym zaciążyło jego opowiadanie się po stronie sanacji, co od razu stawiało go w gronie wrogów zarówno centrolewicy, jak i narodowców. Natomiast symbolicznym dowodem jego patriotycznej postawy było zamordowanie go przez Niemców. Według gen. Władysława Sikorskiego Bartel zginął, bo odmówił kolaboracji z okupantem.

Kazimierz Bartel urodził się 3 marca 1882 r. we Lwowie, w rodzinie Michała Bartla i Amalii z domu Chadaczek. Ukończył szkołę podstawową w Stryju, Państwową Szkołę Przemysłową we Lwowie, z dyplomem mistrza ślusarskiego, oraz szkołę realną ze złożonym egzaminem maturalnym. Później wstąpił na Wydział Budowy Maszyn Politechniki Lwowskiej. Studia zakończył z wyróżnieniem w 1907 r. W 1909 r. uzyskał tytuł doktora nauk technicznych, jako jeden

Wykreślnej Szkoły Politechnicznej, a w 1917 r. uzyskał tytuł profesora zwyczajnego.

Został wcielony do armii austro-węgierskiej. Do Lwowa powrócił w 1918 r. W 1919 r. brał udział w walkach polsko-ukraińskich jako dowódca I Batalionu Kolejowego i komendant obrony lwowskiego Dworca Głównego. Od maja 1919 r. był, w stopniu kapitana, kierownikiem lwowskiego oddziału Kierownictwa Budowy Pociągów Pancernych. 20 maja 1919 r., po zakończeniu walk i odblokowaniu miasta, został powołany przez premiera Leopolda Skulskiego na stanowisko ministra kolei żelaznych. Pełnił tę funkcję także w gabinetach Wincentego Witosa i Władysława Grabskiego. Po zakończeniu wojny z bolszewikami został awansowany do stopnia podpułkownika.

W SŁUŻBIE PUBLICZNEJ

W 1922 r. został wybrany do Sejmu i posłował nieprzerwanie do roku 1929. Początkowo był członkiem partii PSL „Wyzwolenie”, ale nie był zadowolony z radykalizacji tego ugrupowania. W marcu 1925 r. na zjeździe PSL „Wyzwolenie” zdecydowano o przyjęciu postulatu przeprowadzenia reformy rolnej bez odszkodowania. Bartel odszedł z tej partii i założył poselski Klub Pracy. Tuż przed zamachem majowym Bartel otrzymał od Józefa Piłsudskiego polecenie przygotowania się do objęcia funkcji premiera. 15 maja 1926 r., po rezygnacji rządu Witosa i prezydenta Stanisława Wojciechowskiego, Bartel został desygnowany przez Macieja Rataja (marszałka Sejmu, pełniącego obowiązki głowy państwa) na stanowisko premiera. Stwierdził, że będzie szefem rządu tylko do czasu wyboru nowego prezydenta. Gdy stanął na czele rządu, przyjął zasadę, że posłowie i senatorowie mają tylko jedno prawo – uchylać ustawy. Rząd miał natomiast prawo i obowiązek wcielać te ustawy w życie bez ingerencji ze strony parlamentu. Rząd Bartla składał się w większości z osób niezwiązanych z jakimikolwiek partiami politycznymi. Wykluczył przy tworzeniu gabinetu przywódców zarówno prawicy, jak i lewicy. Rządy Bartla wpłynęły na wyraźną poprawę działalności administracji państwowej. Udało mu się stworzyć sprawny system działania rządu w powiązaniu z Sejmem i urzędnikami niższego rzędu. Ministrowie gabinetu Bartla mieli nie oglądać się na żadne polityczne więzy i przyjaźnie. Minister bezpośrednio odpowiadał przed premierem za działanie swojego urzędu. Bartel zażądał od każdego z nich, by przed objęciem urzędu dał mu podpisany, lecz niedatowany list z rezygnacją. Premier mógł w każdej chwili wpisać datę i „przyjąć” prośbę o dymisję. Nawet Piłsudski, jako szef resortu obrony, podpisał taki list. Rząd Bartla zbierał się co drugi dzień, a w pewnych okresach codziennie. 4 czerwca 1926 r. Ignacy Mościcki został wybrany na prezydenta Polski, wobec czego Bartel podał się do dymisji. Nowa głowa państwa ponownie desygnował go na premiera. Nowy rząd Bartla doprowadził do uchwalenia prawa oficjalnie uznającego gminy żydowskie. Zadał także o to, by nie egzekwować praw, które miały charakter sankcji ekonomicznych wymierzonych w Żydów.

”

Minister bezpośrednio odpowiadał przed premierem Kazimierzem Bartlem za działanie swojego urzędu. Bartel zażądał od każdego z nich, by przed objęciem urzędu dał mu podpisany, lecz niedatowany list z rezygnacją. Premier mógł w każdej chwili wpisać datę i „przyjąć” prośbę o dymisję. Nawet Piłsudski, jako szef resortu obrony, podpisał taki list.

z pierwszych z tym tytułem w Austro-Węgrzech. Ponadto studiował także matematykę i filozofię na Uniwersytecie Franciszkańskim we Lwowie oraz w Monachium. W 1913 r. uzyskał tytuł profesora nadzwyczajnego i jednocześnie został kierownikiem Katedry Geometrii

Po wyborach w marcu 1928 r. Piłsudski zdecydował, że wyznaczy Kazimierza Bartla na stanowisko marszałka Sejmu. Zamysł Piłsudskiego nie udało się zrealizować, ponieważ posłowie wybrali na marszałka Ignacego Daszyńskiego z Polskiej Partii Socjalistycznej. W tej sytuacji premier Józef Piłsudski podał się do dymisji. Zdecydował jednocześnie, że jego miejsce zajmie Bartel. 13 kwietnia 1929 r. Bartel podał swój rząd do dymisji, po oskarżeniach opozycji o zdefraudowanie funduszy publicznych przez jednego z ministrów. Po kolejnym kryzysie, 29 grudnia 1929 r. Kazimierz Bartel został premierem po raz piąty. Stwierdził wówczas: „Posłowanie stało się zawodem. Nie wymaga się od posłów żadnych zalet czy umiejętności, a tylko posłuszeństwa swej władzy partyjnej. Pracą parlamentu kieruje grupa posłów uważających się za wyrocznię we wszystkich sprawach, a ogromna większość posłów to bierna masa”.

MATEMATYK, REKTOR, SENATOR

Wskutek ciągłych starć z parlamentem 15 marca 1930 r. podał się do dymisji, która została przyjęta przez prezydenta. Niedługo po tym złożył swój mandat poselski i skupił się na pracy naukowej. Został wybrany rektorem Politechniki Lwowskiej, a w latach 1930–1932 był prezesem Polskiego Towarzystwa Matematycznego. W tym czasie opublikował swe najważniejsze dzieła, między innymi serię wykładów na temat perspektywy w malarstwie europejskim. Była to pierwsza taka publikacja w świecie. Z powodu zwalczania przez rektora getta ławkowego – dla studentów pochodzenia żydowskiego – narodowcy sprowadzili na uniwersytet świnię z napisem „Bartel”. W 1937 r. został powołany przez prezydenta RP na senatora i pełnił tę funkcję do wybuchu wojny. Jesienią 1938 r. był jednym z sygnatariuszy memoriału skierowanego do prezydenta Mościckiego, w którym domagano się włączenia do rządu przedstawicieli opozycji, w związku z zagrożeniem niepodległości kraju. W dokumencie tym postulowano także ogłoszenie amnestii dla polityków opozycyjnych, którzy zostali zmuszeni do emigracji po procesie brzeskim. Bartel wręczył memoriał Mościckiemu, ten jednak nie odpowiedział.

ODRZUCONE OFERTY

We wrześniu 1939 r., w czasie obrony Lwowa przed natarciem wojsk niemieckich, Kazimierz Bartel stanął na czele Komitetu Obywatelskiego. Po zajęciu Lwowa przez ZSRR pozwolono mu kontynuować wykłady na politechnice. W lipcu 1940 r. został, wraz z kilkoma innymi politykami i profesorami, wezwany do Moskwy. Podpisał umowę na napisanie podręcznika do geometrii wykresłnej. W Moskwie, według relacji jego znajomych, doszło do wystosowania propozycji utworzenia przez niego rządu polskiego pod nadzorem bolszewików, którą Bartel odrzucił.

Wkrótce po zajęciu Lwowa przez Niemców (30 czerwca 1941 r.) Bartel został aresztowany 2 lipca w ramach akcji AB (wymierzonej w polską inteligencję) i przewieziony początkowo do więzienia Gestapo przy ulicy Pełczyńskiej. Tam traktowany był poprawnie. Byłemu premierowi pozwolono na otrzymywanie i wysyłanie listów do żony oraz na przynoszenie obiadów z domu. W tym czasie Bartel nie był przesłuchiwany, nie przedstawiano mu żadnych oskarżeń. Około 21 lipca został jednak przeniesiony do więzienia przy ulicy Łąckiego, gdzie zaczęto traktować go bardzo brutalnie. Wzywano go od pachółków żydokomuny i pewnego razu gestapowiec kazał Bartłowi czyścić buty Ukraińcowi z formacji pomocniczej Gestapo, „by polski profesor i minister czyścił buty parobkowi ukraińskiemu od koni”.

Według części źródeł Niemcy zaproponowali Bartłowi utworzenie marionetkowego rządu okupowanej Polski. Były premier odmówił, co stało się powodem wydania rozkazu jego likwidacji przez Heinricha Himmlera. Informację taką podał generał Sikorski podczas konferencji prasowej w Kairze w listopadzie 1941 r., jednak według części historyków Niemcy nie przewidywali możliwości utworzenia polskiego państwa marionetkowego, nie było więc potrzeby poszuki-



FOT. ANATOLIUSZ MAŚŁOWSKI/BIBLIOTEKA NARODOWA

» Kazimierz Bartel, zamordowany przez Niemców 25 lipca 1941 r.

wania ludzi, którzy stanęliby na jego czele. Nie ma jednak dowodów, które przeczyłyby jednoznacznie niemieckim zamiarom pozyskania Bartla. Wręcz przeciwnie: nagła zmiana traktowania byłego premiera i w końcu zamordowanie go świadczą na rzecz wersji przedstawionej przez gen. Sikorskiego.

Kazimierz Bartel został rozstrzelany 25 lipca 1941 r. wieczorem lub w nocy, najprawdopodobniej na Piaskach Janowskich lub na Wulce. Kiedy niemieckie wojska zaczęły odwrót ze Lwowa, w nocy z 7 na 8 października 1943 r. Sonderkommando (złożone z Żydów) na polecenie Niemców odkopało zwłoki pomordowanych polskich profesorów, złożone w zbiorowej mogile. Przedsięwzięcie to (tak zwana akcją 1005) przeprowadzono w celu zatarcia śladów po mordzie w związku ze zbliżającymi się wojskami radzieckimi. W sobotę 9 października 1943 r. ułożono zwłoki na stosie. Ludzie układający je wyciągali z ubrań dokumenty – i okazało się, że byli tam profesorowie Bartel i Ostrowski. Zwłoki ułożono na stosie i podpalono. W następnych dniach kolumny z Sonderkommando, tak zwane Aschkolonne, przesiały popiół, a następna grupa rozrzuciła go po okolicznych polach.

W 1966 r., w 25. rocznicę kaźni profesorów lwowskich, w krakowskim kościele św. Franciszka z Asyżu odsłonięto tablicę z nazwiskami ofiar niemieckiej zbrodni. Obok niej znajduje się także osobne epitafium ku czci Kazimierza Bartla. Jego żoną była Maria Bartłowa, również polityk, jedna z nielicznych kobiet senatorów w II RP, która należała do klubu Obozu Zjednoczenia Narodowego.

MACIEJ BOGDANOWICZ

 Stowarzyszenie Krzewienia Edukacji Finansowej

Dobre ubezpieczenie samochodu to nie tylko OC – warto zadbać o pełen pakiet

Niektórym może wydawać się, że pakiet ubezpieczenia komunikacyjnego pojazdu jest zbędny i wystarczy obowiązkowe ubezpieczenie OC. Często swoje zdanie zmieniają dopiero po kolizji lub innej szkodzie, która wymaga pokrycia kosztownych napraw z własnych środków. Właśnie w takich sytuacjach przekonujemy się, jak trudno poradzić sobie ze skutkami zdarzenia bez odpowiedniej polisy ubezpieczeniowej.

Właściciele samochodów co roku muszą podejmować decyzję dotyczącą wyboru ochrony ubezpieczeniowej i jej zakresu. Obecnie na rynku istnieje wiele możliwości konfiguracji pakietu ubezpieczeń komunikacyjnych i ustalenia potrzebnego nam zakresu. Dlatego zanim podejmiemy decyzję, warto się nad tym zastanowić dłuższą chwilę i przeanalizować dostępne opcje. Warto także skorzystać z rad profesjonalnego agenta ubezpieczeniowego.

OC – TO UBEZPIECZENIE MUSISZ MIEĆ

Zgodnie z polskim prawem **każdy pojazd musi posiadać polisę OC**, jest ona obowiązkowa i chroni poszkodowanych w związku ze szkodami spowodowanymi ruchem tego pojazdu. Taka polisa ma zapewnić, że każdy, któremu np. uszkodzimy auto z naszej winy, będzie mógł je naprawić bez ponoszenia kosztów, w ramach naszego ubezpieczenia OC. Posiadanie OC może być zweryfikowane podczas kontroli policyjnej, a brak tej polisy skutkuje nałożeniem kary przez Ubezpieczeniowy Fundusz Gwarancyjny.

JAK ZAPEWNIĆ SOBIE SPOKÓJ I BEZPIECZEŃSTWO?

Dobrym rozwiązaniem jest zawarcie ubezpieczenia AC, które ochroni nas także przed skutkami zniszczeń pojazdu, do których sami doprowadziliśmy lub które zostały spowodowane przez nieznanego sprawcę czy zdarzenia pogodowe. **Ubezpieczenie AC** zapewni pokrycie kosztów naprawy pojazdu nie tylko w przypadku szkód spowodowanych z naszej winy lub w wyniku działania sił natury, lecz także w przypadku kradzieży pojazdu.

Wiele osób myśli, że ubezpieczeniem AC nie mogą być objęte auta starsze, jednak część towarzystw ubezpiecza również takie pojazdy, dzięki czemu ich właściciele również mogą czuć się bezpiecznie. Na przykład w **Wiener** można ubezpieczyć auta mające do 20 lat, a przy kontynuacji umowy również starsze.



FOT. 123RF.COM

DOBRY PAKIET TO NIE TYLKO OC I AC

Jednak pełen pakiet to dużo więcej niż tylko ubezpieczenie OC i AC. W kompleksowym ubezpieczeniu poza ochroną pojazdu można znaleźć również ochronę zdrowia i życia kierowcy oraz pasażerów, bagażu i sprzętu przewożonego w pojeździe, a także ubezpieczenie szyb czy opon. Dobrym przykładem takiego kompleksowego ubezpieczenia jest **Pakiet Auto** dostępny w ofercie Wiener.

Oprócz standardowego OC i AC można w nim skorzystać z dodatkowych możliwości, jak na przykład **rozbudowany Auto Assistance**, który gwarantuje usprawnienie pojazdu na miejscu awarii, holowanie auta do najbliższego warsztatu, miejsca zamieszkania kierowcy lub warsztatu w pobliżu jego miejsca zamieszkania, i to nie tylko w kraju, lecz także poza granicami Polski. Dodatkowo oferowany jest pojazd zastępczy, a w ramach ubezpieczenia OC lub AC także opieka nad przewożonym zwierzęciem.

Wiener ma w swojej ofercie także **rozszerzony pakiet Assistance Plus**, który gwarantuje pomoc w razie wypadku, awarii lub kradzieży auta, włącznie z pomocą medyczną i transportem dla pozostałych

pasażerów. Co ważne, to ubezpieczenie nie musi być kupowane na rok, może obejmować dowolny okres, np. podczas wyjazdu ma wczasy. Pomoc w ramach assistance może być też rozszerzona o usługi dotyczące opon: naprawę ogumienia, wymianę koła lub holowanie auta do warsztatu, a także opcję pojazdu zastępczego – nawet na 21 dni.

Natomiast w ramach ubezpieczenia **Auto Bagaż** Wiener umożliwia ubezpieczenie bagażu przewożonego w pojeździe lub bagażniku dachowym, ale także np. fotelika czy wózka dziecięcego. Dodatkowy pakiet **Auto Szyba** gwarantuje naprawę lub wymianę stłuczonej szyby, bez względu na to, czy jest to szyba przednia, tylna czy któraś z bocznych.

Jak widać, przed wyborem ubezpieczenia pojazdu, warto dokładnie przemyśleć, jakie są nasze potrzeby. Decyzja o zakresie ubezpieczenia i dodatkowych usługach może w przypadku zdarzenia nie tylko ochronić nas od dużych wydatków, lecz także zapewnić szybką i fachową pomoc.

Oferta ubezpieczeń komunikacyjnych firmy Wiener, których dystrybutorem jest Asekuracja sp. z o.o., dostępna jest w placówkach Stefczyk Finance.

10 lat minęło

Cieszymy się, że obchodzimy nasz jubileusz z rzeszą wiernych abonentów, często towarzyszących nam od samego początku naszej sieci. Jesteśmy dumni, że tylu Polaków nam zaufało, by razem rozwijać rodzimą, nowoczesną przedsiębiorczość – dążyć do budowania zaawansowanej narodowej wspólnoty poprzez sieć „w naszej Rodzinie” i e-bankowość Kasy Stefczyka, ułatwiającej zasilanie kont abonenckich.



FOT. 123RF.COM

Kultywując tradycję, nie zaniebujemy więc budowania nowoczesności i udostępniamy Państwu takie technologie, jak Nowy Pakiet Pełny. To 4000 minut rozmów, 4000 SMS-ów lub MMS-ów i 10 GB transmisji danych w Internecie. **To wszystko za zaledwie 19 zł miesięcznie** – dzięki sieci „w naszej Rodzinie” i e-bankowości Kasy Stefczyka. Wszystkie wymienione limity są ważne przez 30 dni. Po zakończeniu pakietu niewykorzystane limity usług przepadają, a więc opłaca się jak najszybciej i jak najpełniej korzystać z tej oferty.

Po wykorzystaniu usługi głosowej lub SMS/MMS w danym okresie rozliczeniowym kolejne połączenia lub SMS/MMS będą rozliczane zgodnie z cennikiem. Po przekroczeniu

limitu na usługę transmisji danych zostanie ograniczona prędkość przesyłania danych do 32 kbit/s (górną granicą prędkości). W celu zwiększenia szybkości transmisji danych należy dokupić dodatkowy limit transmisji danych, który jest ważny w bieżącym okresie ważności oferty Pakiet Pełny. Można też kupić doładowanie dodatkowego limitu 500 MB transmisji danych w Internecie, wybierając na klawiaturze telefonu *121*11*11# (koszt 3,50 zł). Natomiast *121*11*12# (koszt 10 zł) wybieramy przy aktywacji dodatkowego limitu 3 GB transmisji danych.

Pakiet można aktywować telefonicznie pod numerem 536 699 999. Pakiet Pełny odnawia się sam, pod warunkiem posiadania środków na koncie. Opłacać go można nie

tylko przelewem w placówce Kasy Stefczyka, lecz także z domu poprzez konto internetowe. Kasa Stefczyka umożliwia dostęp do takiego konta przez całą dobę.

Najwygodniejszą formą płatności za usługi naszej telefonii jest zlecenie stałe na przelew kwoty za wybrany pakiet. Usługę tę włącza się tylko raz. Co miesiąc odnawia się sama bez konieczności wpisywania kodu. „W naszej Rodzinie” to telefonia „na kartę”, nie trzeba więc podpisywać żadnej umowy, by korzystać z jej usług. Wystarczy w placówce Kasy Stefczyka kupić starter z nowym numerem telefonu. Jeśli masz już numer i chcesz go przenieść do „w naszej Rodzinie”, to proste formalności załatwisz podczas jednej wizyty też w placówce Kasy Stefczyka.

Jedna perfekcyjnie

DOPASOWANA RATA

	60 miesięcznych rat	84 miesięczne raty	119 miesięcznych rat
10 000 zł	194 zł	147 zł	112 zł
25 000 zł	484 zł	366 zł	280 zł
50 000 zł	967 zł	731 zł	559 zł
80 000 zł	1547 zł	1169 zł	894 zł



**60 dni
bez rat**

RRSO tylko 6,22%

provizji

kasastefczyka.pl

801 600 100

(koszt wg taryfy operatora)



KASA STEFCZYKA

Zawsze u siebie

Pożyczka Fit umożliwia konsolidację zobowiązań zaciągniętych wyłącznie w innych instytucjach finansowych. Maksymalna kwota pożyczki, o którą zawnioskujesz bez wychodzenia z domu, wynosi 100 tys. złotych. Pożyczka Fit bez wychodzenia z domu dostępna jedynie dla Klientów Kasy Stefczyka. Decyzja kredytowa zależy od indywidualnej oceny zdolności kredytowej. Koszt połączenia wg taryfy operatora. Pożyczka Fit to najtańszy kredyt konsolidacyjny wg rankingu serwisu www.17bankow.com, stan na marzec 2021 r. 60 dni bez rat dotyczy możliwości odroczenia spłaty pierwszej raty.

Przykład reprezentatywny z dnia 26.02.2021 r. dla Pożyczki Fit: Całkowita kwota kredytu wynosi 78 840 zł. Zmienna roczna stopa oprocentowania dla całkowitej kwoty kredytu wraz z kredytowanymi kosztami (provizja: 0 zł, opłatą za dwa przelewy: 160 zł) wynosi 6%. Rzeczywista roczna stopa oprocentowania (RRSO): 6,22%. Czas obowiązywania umowy – 107 miesięcy, 106 miesięcznych rat równych: 955,05 zł oraz ostatnia, 107. rata: 954,76 zł. Całkowita kwota do zapłaty: 102 190,06 zł, w tym odsetki: 23 190,06 zł.

WYNIKI I EDYCJI KONKURSU

dla członków SKOK pt. „Z cyberbezpieczeństwem na TY”



Stowarzyszenie Krzewienia Edukacji Finansowej

Komisia konkursowa w ramach konkursu dla członków SKOK pt. „Z cyberbezpieczeństwem na TY” dokonała weryfikacji formularzy zgłoszeniowych oraz oceny kuponów konkursowych przesłanych w ramach I edycji konkursu (edycja wrzesień 2021) pod kątem spełnienia łącznie wszystkich warunków wynikających z regulaminu konkursu.

Praca konkursowa składała się z dwóch części: pytań konkursowych sprawdzających wiedzę Uczestnika w zakresie tematyki cyberbezpieczeństwa – w formie testu jednokrotnego wyboru oraz odpowiedzi na pytania opisowe.

Komisia konkursowa postanowiła przyznać główną nagrodę pieniężną w wysokości 500 zł (słownie: pięćset złotych) oraz upominki reklamowe Pani Amelii Konieczny z miejscowości Nowy Żmigród w woj. podkarpac-

kim, która jest członkiem Kasy Stefczyka. Liczba przyznanych punktów: 13. Ponadto zostało przyznane wyróżnienie w wysokości 250 zł (słownie: dwieście pięćdziesiąt złotych) oraz upominki reklamowe, Panu Maciejowi Boba z Bielska-Białej w woj. śląskim, który jest członkiem Kasy Stefczyka. Liczba przyznanych punktów: 11,5.

Serdecznie gratulujemy!

Zapraszamy Państwa do udziału w kolejnych edycjach konkursu.

REKLAMA NR 1863

Kasa Stefczyka ostrzega przed oszustami!

Uważaj na oszustów, którzy mogą do Ciebie zadzwonić i podawać się za pracownika działu bezpieczeństwa Kasy Stefczyka! Czujni Klienci Kasy sygnalizowali nam, że odebrali podejrzane telefony od osób podających się za pracownika działu bezpieczeństwa SKOK. Za te sygnały bardzo dziękujemy!



Stowarzyszenie Krzewienia Edukacji Finansowej

Wrzeczywistości były to próby oszustwa metodą tzw. spoofingu telefonicznego. Oszuści – wykorzystując specjalne programy – fałszują identyfikator dzwoniącego, w wyniku czego na wyświetlaczu osób odbierających takie połączenia pokazuje się numer faktycznie należący do centrali SKOK. O podobnych zdarzeniach informowało ostatnio wiele polskich instytucji finansowych.

Obiektem ataku oszustów stały się osoby, które w ostatnich latach wykonywały płatności kartą za zakupy w jednym z zagranicznych sklepów internetowych. Dane, którymi mogą dysponować oszuści, to: imię i nazwisko, nr telefonu, adres zamieszkania, adres mailowy oraz fragment numeru karty płatniczej, którymi dokonywano płatności we wspomnianym sklepie. Wskazany fragment numeru karty pozwala ustalić instytucję finansową, która ją wydała. Może posłużyć on również do uwiarygodnienia się oszusta podczas kontaktu z Państwem. Radzimy zachować czujność, ponieważ w przyszłości mogą wystąpić podobne zdarzenia związane z wyciekami danych z innych sklepów internetowych, firm kurierskich czy popularnych portali społecznościowych.

Jaki jest scenariusz oszustwa i jak należy zareagować? Oszuści mówią, że z Twojego rachunku został wykonany podejrzany prze-

lew lub transakcja kartą, którą chcą zweryfikować. Podają zmyślane szczegóły, np. fikcyjną kwotę operacji finansowej i nieistniejące dane odbiorcy. Przełączają na automat lub do innych „konsultantów”, aby stworzyć pozory prawdziwego kontaktu ze SKOK lub bankiem. Przekonują, że Twoje pieniądze są w niebezpieczeństwie i musisz zainstalować na swoim komputerze lub smartfonie aplikację, która zwiększy bezpieczeństwo pieniędzy. Aplikacja, np. AnyDesk lub TeamViewer, w rzeczywistości jest programem, który pozwoli im na zdalne przejęcie kontroli nad Twoim telefonem lub komputerem.

Nigdy nie instaluj żadnych aplikacji, do których namawia Cię osoba, która do Ciebie dzwoni! Jeśli to zrobisz, oszuści otrzymają nieuprawniony dostęp do Twojego komputera lub smartfona. Ponadto oszuści będą chcieli nakłonić Cię do podania danych niezbędnych do logowania na Twoje konto internetowe (loginu i hasła), danych karty płatniczej (tj. pełnego numeru, trzycyfrowego zabezpieczającego kodu CVV, który znajduje się na odwrocie karty) lub Twoich danych osobowych z dokumentu tożsamości. Oszuści będą próbowali nakłonić Cię do potwierdzenia przelewów lub transakcji kartą. **Nigdy nie podawaj takich danych i nie potwierdzaj żadnych transakcji, które nie zostały przez Ciebie zlecone.** Jeśli to zrobisz, oszuści przejmą dostęp do Twojego konta i możesz stracić pieniądze. Dane osobowe i dane z dokumentu tożsamości mogą

posłużyć do zaciągnięcia pożyczek w różnych instytucjach finansowych, zwłaszcza przez Internet.

Pracownik Kasy NIGDY nie będzie pytał Cię o hasło do logowania na Twoje konto w Kasie oraz o pełny numer karty płatniczej i numer CVV. NIGDY nie będzie prosił Cię o zainstalowanie aplikacji pozwalających na zdalny dostęp do Twojego komputera lub smartfona, np. AnyDesk lub TeamViewer. Zainstalowanie tych aplikacji pozwala na przejęcie hasła logowania do bankowości internetowej i kodów SMS służących do autoryzacji przelewów.

Jeśli masz wątpliwości, czy rozmawiasz z pracownikiem Kasy – rozłącz się! Zadzwoni na infolinię Kasy Stefczyka – tel. 801 800 100 lub 58 782 93 00 (koszt wg taryfy operatora).

Jeżeli oszuści wyłudzi od Ciebie dane – skontaktuj się infolinią Kasy i zgłoś zdarzenie! Zablokuj dostęp do bankowości elektronicznej! Zastrzeż kartę! Sprawdź aplikacje zainstalowane na Twoich urządzeniach i odinstaluj te, których nie jesteś pewny. Złóż na policji zawiadomienie o podejrzeniu popełnienia przestępstwa! Jeżeli to konieczne, możesz rozważyć unieważnienie dowodu osobistego lub choćby zastrzeżenie dowodu w dowolnej placówce Kasy lub banku.

Pamiętaj, że pracownicy Kasy Stefczyka robią wszystko, aby Twoje pieniądze były bezpieczne, ale Twoja czujność i zachowanie ma ogromny wpływ na obronę przed atakiem oszustów.

REKLAMA NR 1863

Kupujesz i zyskujesz

Płać kartą Visa za zakupy



Zyskaj nawet
150 zł
zwrotu co miesiąc!

kasastefczyka.pl
801 600 100
(koszt wg taryfy operatora)



Zawsze u siebie

Spełnij warunki promocji „KASA WRACA II Edycja”, obowiązującej od 31.01.2020 r. do odwołania. Szczegóły w regulaminie dostępnym w placówkach oraz na kasastefczyka.pl. Karta oznacza debetową, zbliżeniową kartę płatniczą.

Oszczędzają drzewa i wygrali rower!

Zakończył się konkurs „Wygraj rower”. Wystarczyło wybrać elektroniczny sposób otrzymywania dokumentów zamiast tradycyjnej poczty i wypełnić formularz, by wygrać rower miejski. Przedstawiamy kolejnych laureatów.



» BIELSKO-BIAŁA. Pani Urszula Kajzer wzięła udział w naszym konkursie i wygrała. Nagrodę odebrała w placówce Kasy mieszczącej się przy ul. Cechowej 25 w Bielsku-Białej



» BRZESKO. Pani Karolina Dudek zrezygnowała z otrzymywania papierowych dokumentów. Swój rower odebrała w placówce Kasy mieszczącej się przy ul. Głowackiego 16 w Brzesku

Wybór elektronicznego sposobu otrzymywania dokumentów to same korzyści. Po pierwsze to wygoda i bezpieczeństwo (Twoje dokumenty trafiają bezpośrednio na Twój aktualny e-mail, podany w Kasie, i nikt poza Tobą nie ma do nich dostępu). Po drugie warto zadbać o środowisko. Rezygnując z otrzymywania papierowych wyciągów z konta, oszczędzamy papier, a więc lasy, których jest coraz mniej. Przypomnijmy, że podstawowego surowca do produkcji papieru dostarczają nam takie drzewa, jak: jodła, sosna, świerk, topola, buk, osika. Z usług Kasy Stefczyka korzysta niemal 850 000 Klientów. Jeśli każdy z Państwa otrzymywałby papierowy wyciąg z konta, oznaczałoby to przynajmniej 850 000 kartek i kopert każdego miesiąca, a więc 10 200 000 kartek

i kopert w ciągu roku. Gdyby ktoś próbował wyobrazić sobie tę stertę papieru, niech przypomni sobie, jak wygląda ryza papieru do drukarki, w której jest 100 kartek. A teraz wyobraźmy sobie 102 000 takich paczek oraz dodatkową górę kopert.

Wprawdzie konkurs dobiegł końca, ale nadal polecamy zmianę sposobu otrzymywania dokumentów z poczty tradycyjnej na pocztę elektroniczną, by oszczędzać drzewa. Jak to zrobić?

- wybrać taką opcję po zalogowaniu na swoje konto w bankowości elektronicznej,
- telefonicznie, pod numerem 801 600 100 (koszt wg taryfy operatora),
- osobiście w placówce.

„Myślę, decyduję, działam – finanse dla najmłodszych”

W ostatnich miesiącach edukacja zmieniła swoje oblicze. Zamknięcie szkół i nauka zdalna wymusiły poszukiwanie nowych narzędzi edukacyjnych i stały się okazją do wykorzystania nieco mniej konwencjonalnych źródeł wiedzy.

Wychodząc naprzeciw potrzebie edukacji ekonomicznej najmłodszych uczestników rynku finansowego, Stowarzyszenie Krzewienia Edukacji Finansowej opracowało autorski pakiet dla uczniów klas I–III szkół podstawowych „Myślę, decyduję, działam – finanse dla najmłodszych”. Może on zostać włączony w program nauczania szkolnego z uwagi na zgodność z podstawą programową, jak również stanowić materiał do indywidualnej nauki o pieniądzu, zagadnieniach ekonomicznych i finansowych.

Rozsądnego gospodarowania pieniędzmi i oszczędzania powinniśmy uczyć się od najmłodszych lat. Im wcześniej zaczniemy stosować w życiu pewne zasady i narzędzia, tym skuteczniej będziemy się nimi posługiwać. Dlatego im szybciej dziecko wkroczy w świat finansów osobistych i nauczy się przedsiębiorczości, tym umiejętniej będzie gospodarowało pieniędzmi w dorosłym życiu i uniknie wielu problemów.

Nasz pakiet to idealna okazja do tego, aby przekazać wiedzę poprzez zabawę, odkrywanie, działanie i twórcze rozwiązywanie problemów.

„Myślę, decyduję, działam – finanse dla najmłodszych”:

- zapoznaje dzieci z podstawowymi pojęciami z zakresu ekonomii, uświadamia im istnienie szeregu instytucji finansowych, buduje wiedzę na temat pieniądza;
- rozwija doświadczenia i umiejętności dzieci związane z funkcjonowaniem w rzeczywistości finansowej;
- umożliwia osobiste przeżycie sytuacji edukacyjnych związanych z zarządzaniem



”
**Droży Rodzice,
Dziadkowie, Opiekunowie,
Nauczyciele,
jeśli chcecie, aby
najmłodszy uczestnicy
rynku finansowego
stali się świadomymi
i odpowiedzialnymi
uczestnikami życia
ekonomicznego,
to zachęcamy do zakupu
naszego pakietu
i włączenia się w edukację
swoich milusińskich.**

pieniędzmi w konkretnych sytuacjach, krytyczne czytanie tekstów związanych z pieniędzmi;

- rozwija umiejętności wartościowania i rozumienia humanistycznego wymiaru procesów finansowych i namysłu nad wyborami związanymi z finansowym wymiarem stylów życia;
- rozwija postawę krytycznego myślenia nad spotykanymi na co dzień zjawiskami kultury finansowej.

Pakiet oprócz kart pracy, wiedzy i materiałów dodatkowych zawiera poradnik dla nauczyciela.

- Koszt pakietu dla ucznia (3 lata nauki) – 70 zł
 - Koszt pakietu dla nauczyciela (3 lata nauki) – 110 zł
- Zachęcamy do kontaktu ze Stowarzyszeniem Krzewienia Edukacji Finansowej. Więcej informacji na stronie www.skef.pl

Korespondencja z sądem nie taka straszna



Do Ośrodka Doradztwa Finansowego i Konsumentckiego w Gdyni zgłosił się Pan Adam, który został zobowiązany przez sąd do złożenia pisma. Sąd w piśmie poprosił go o złożenie trzech dodatkowych kopii dokumentów dla wierzycieli. Pan Adam zastanawiał się, w jaki sposób powinien prawidłowo złożyć dokumenty, aby wszystko odbyło się zgodnie z procedurą.

1. PISMO WRAZ Z ZAŁĄCZNIKAMI

Pismo, które jest przesyłane do sądu, opisuje to, czego się domagamy, wraz z uzasadnieniem, lub odpowiedź na argumenty drugiej strony. Pismo powinno być sporządzane w taki sposób, aby osoba czytająca je mogła zrozumieć, co chcemy przekazać.

Często w piśmie wymieniamy różnego typu dowody, np. dokumentację medyczną, rachunki, umowy. Wszystkie dowody, które mają formę pisemną, powinny być wymienione na końcu pisma jako załączniki. Załączniki stanowią integralną część pisma sądowego. Jeśli wskazujemy w załączeniu konkretny dokument, to powinien on zostać dołączony do pisma sądowego. Niedołączenie dokumentów lub jednego z nich będzie powodowało wezwanie sądu do przesłania brakujących załączników.

2. PODPIS OSOBY SKŁADAJĄCEJ

Każde pismo sądowe powinno być podpisane przez osobę składającą je. Nie ma konieczności parafowania każdej strony składanego pisma bądź załączników. Wystarczające jest złożenie jednego podpisu zaraz pod treścią pisma sądowego.

3. ZAŁĄCZNIKI – ORYGINAŁY CZY KSEROKOPIE

Bardzo często klienci zastanawiają się, czy są zmuszeni załączyć do pisma sądowego oryginały dokumentów, czy jednak wystarczające będzie złożenie jego kserokopii. Zrozumiałym jest fakt, że nie chcemy pozbywać się oryginałów dokumentów, które są naszą własnością. Należy zwrócić uwagę, że dokumenty, które są przesyłane do sądu, są wpinane do akt sprawy i nie jest możliwe ich powrotne odesłanie. W znacznej większości sądowi wystarczy przesłana kserokopia załączników, która stanowi odzwierciedlenie oryginału.

Jeżeli zależy Ci na uwiarygodnieniu składanych przez Ciebie dokumentów, możesz udać się do notariusza, który w swojej kancelarii skseruje dokumenty, porówna je z oryginałami i potwierdzi ich zgodność. Korzystanie z usług notariusza jest odpłatne, dlatego im więcej posiadasz dowodów/załączników, tym będą większe koszty poniesione za tego typu usługę.

Warto podkreślić, że jeżeli przesyłasz sądowi dokument potwierdzony przez notariusza, będzie on traktowany na równi z oryginałem.

4. LICZBA KOPII (ODPISÓW)

Kolejnym pytaniem nurtującym wielu klientów jest to, jak wiele kopii (odpisów) dokumentów jesteśmy zobowiązani przesłać sądowi. Nie można na to pytanie odpowiedzieć jednoznacznie, ponieważ zależy to od liczby stron procesowych. Należy pamiętać, że dla sądu zawsze jest przeznaczony jedno pismo wraz z załącznikami, a w zależności od tego, czy w danym postępowaniu występuje jedna, trzy czy więcej stron przeciwnych, musisz przesłać odpowiednią liczbę dokumentów



dla każdej z nich, np. gdy występuje tylko jeden przeciwnik procesowy, to do sądu wysyłasz dwa pisma (jedno dla sądu, drugie dla przeciwnika); gdy jest trzech przeciwników, to do sądu wysyłasz cztery pisma (jedno dla sądu, a trzy dla przeciwników).

Pamiętaj, dokumenty, które przesyłasz do sądu, nie składają się tylko z samego pisma, ale również z załączników. Każda osoba występująca w sprawie musi otrzymać pismo o takiej samej treści, z takimi samymi załącznikami.

5. KTO PRZESYŁA PISMA DRUGIEJ STRONIE

Pamiętaj, jeśli działasz w sprawie sam (bez pełnomocnika), to wszystkie pisma wraz z załącznikami (kopie) przesyłasz do sądu. W dalszej kolejności sąd rozsyła przygotowane przez Ciebie pisma innym uczestnikom postępowania.

UWAGI OGÓLNE:

Jeśli chcesz przedstawić sądowi swoją historię, pamiętaj, że sąd nigdy o niej nie słyszał, dlatego zdania powinny być konkretne oraz logiczne.

Napisz sądowi, czego oczekujesz od niego.

Przygotowując pismo, zadбай o jego estetykę (najlepiej, aby pismo zostało przygotowane na komputerze).

Jeśli znasz sygnaturę akt, zawsze podawaj ją na pierwszej stronie pisma sądowego – to ułatwi ich uporządkowanie.

Dokumenty możesz przestać pocztą bądź złożyć osobiście w sądzie.

Wydrukuj dla siebie jedną kopię dokumentu wraz z załącznikami, abyś wiedział, co przesyłałeś do sądu.

PIOTR TOKARCZYK

specjalista ds. prawnych w Ośrodku Doradztwa Finansowego i Konsumentckiego w Gdyni

Oferta promocyjna dla Członków SKEF i SKOK

Wydawca podręcznika „Podstawy przedsiębiorczości” – Stowarzyszenie Krzewienia Edukacji Finansowej zachęca Członków SKEF i SKOK do skorzystania z promocyjnej oferty zakupu podręcznika w cenie 25 zł!



Waldemar Kotowski

Podstawy przedsiębiorczości

Podręcznik dla szkół ponadpodstawowych



Podręcznik przeznaczony dla uczniów liceów ogólnokształcących, techników i szkół branżowych I stopnia

Numer dopuszczenia/numer ewidencyjny w wykazie MEN: 1064/2019



Podręcznik przeznaczony do realizacji zajęć szkolnych przedmiotu podstawy przedsiębiorczości dla uczniów liceów ogólnokształcących, techników i szkół branżowych I stopnia jest zgodny z podstawą programową i wpisany do wykazu podręczników Ministerstwa Edukacji Narodowej pod nr 1064/2019.

Autorem podręcznika jest Waldemar Kotowski – praktyk, ceniony nauczyciel, profesor oświaty, dyrektor Uniwersyteckiego Liceum Ogólnokształcącego w Gdańsku, opiekun laureatów i finalistów Olimpiady Wiedzy Ekonomicznej, Olimpiady Wiedzy Finansowej i Olimpiady Przedsiębiorczości.

Podręcznik jest przyjazny dla uczniów i nauczycieli. W sposób praktyczny i czytelny prezentuje zagadnienia omawiane na lekcjach

przedsiębiorczości. Uwzględni również doświadczenia Stowarzyszenia Krzewienia Edukacji Finansowej, które propaguje edukację finansową w sposób praktyczny. Jest też kompendium podstawowej wiedzy z zakresu ekonomii i finansów, do której można sięgnąć nie tylko na lekcjach przedsiębiorczości. Zawiera liczne, ciekawe ćwiczenia sprawdzające wiedzę. Podręcznik wyróżnia atrakcyjna forma i szata graficzna.

Więcej informacji: www.skef.pl

Zamówienia można składać za pośrednictwem formularza dostępnego na stronie www.skef.pl (zakładka publikacje > podręczniki na sprzedaż), mailowo na adres: odfik-bialapodlaska@skef.pl lub telefonicznie pod numerem telefonu: 83 411 10 47.

Pogotowie dla zadłużonych – strona dedykowana nadmiernie zadłużonym

W ostatnim czasie SKEF zbudował nowoczesny one page skierowany do osób nadmiernie zadłużonych pod nazwą: Pogotowie dla zadłużonych. Teraz na stronie www.pogotowiedlazadluzonych.pl w jednym miejscu mamy przystępnie podaną informację dotyczącą wszystkich aspektów związanych z problematyką upadłości konsumenckiej. Wchodząc na interaktywną mapę administracyjną Polski i klikając odpowiednie województwo, jesteśmy automatycznie przekierowywani na właściwy Ośrodek Doradztwa. Tam specjaliści wytłumaczą zawłości postępowania sądowego i udzielą wszechstronnej pomocy w przygotowaniu wniosku do sądu upadłościowego.



Stowarzyszenie Krzewienia Edukacji Finansowej

DLACZEGO MY?

Dzięki wieloletniemu doświadczeniu i wiedzy praktycznej pozycja SKEF i Ośrodków na rynku usług finansowo-prawnych w naszym kraju jest wyjątkowa. Jako jedyni od lat zajmujemy się problematyką dotyczącą nadmiernego zadłużenia w Polsce, a także jesteśmy współorganizatorem powstania w 2007 roku organizacji pozarządowej – Europejskiej Sieci Zadłużenia Konsumenckiego (European Consumer Debt Network) z siedzibą w Belgii.

Do końca kwietnia 2020 r. dla naszych Klientów w Ośrodkach sporządziliśmy ponad 350 wniosków o upadłość konsumencką, które w zdecydowanej większości zakończyły się pozytywnie. Z porad w naszych Ośrodkach korzysta rocznie blisko 2 tys. osób.

DLA KOGO UPADŁOŚĆ KONSUMENCKA?

Brak majątku. Dla osób, które nie posiadają żadnego majątku – mieszkania, samochodu, działki, innej nieruchomości.

Niezależna przyczyna. Gdy zadłużenie powstało z niezależnych przyczyn, np. nagłej choroby, nieszczęśliwego wypadku, zwolnienia z pracy, utraty lub znacznego zmniejszenia się dochodów.

Względy humanitarne. Gdy zadłużony jest w tragicznej sytuacji życiowej, do której



FOT.FOTOLIA.COM

zalicza się m.in. wysoki poziom biedy, podszły wiek, przewlekłą, ciężką chorobę uniemożliwiającą dalszą pracę.

I dla pozostałych zadłużonych. Na mocy nowych przepisów dla osób, które wpadły w tzw. spiralę kredytową, upadłość będzie możliwa, jednak sąd zastosuje plan spłaty wierzycieli od 3 do 7 lat.

NAJCZĘSTSZE PYTANIA DOT. UPADŁOŚCI KONSUMENCKIEJ

Na stronie zamieszczone zostały, w przystępny sposób, odpowiedzi na najczęściej zadawane pytania dotyczące postępowania

upadłościowego. To 16 wybranych pytań i odpowiedzi, które pozwolą zrozumieć cały proces związany z przygotowaniem wniosku i odpowiedzieć sobie na pytanie: czy mam szansę na upadłość?

REKOMENDACJE

Na stronie znajdują się także spisane historie naszych Klientów, które skończyły się dla nich sukcesem. Warto przeczytać, jak przeżyły to osoby, które zmagaly się przez lata ze swoimi długami, i jaką ulgą dla tych osób była decyzja sądu o upadłości – postanowienie sądu dające szansę na nowe, lepsze życie bez długów.

A MOŻE KTOŚ Z TWOJEJ RODZINY POTRZEBUJE POMOCY?

Masz problemy finansowe? Jesteś osobą zadłużoną? Myślisz o upadłości konsumenckiej? Potrzebujesz porady prawnej? A może ktoś z Twojej rodziny potrzebuje pomocy? Przekaż adres tej strony i pomóż swoim bliskim wyjść z długów.

www.pogotowiedlazadluzonych.pl



Formularz Zgłoszeniowy do Konkursu Krzyżówkowego

Imię i nazwisko Uczestnika: _____

Adres zamieszkania Uczestnika: _____

Numer telefonu Uczestnika: _____

Adres e-mail Uczestnika (opcjonalnie): _____

Nr wydania „Czasu Stefczyka”: _____

Rozwiązanie krzyżówki: _____

Odpowiedź na pytanie konkursowe: _____

Zgodnie z art. 6 ust.1 lit. a) ogólnego rozporządzenia o ochronie danych osobowych z dnia 27 kwietnia 2016 r. (RODO) wyrażam zgodę na przetwarzanie moich danych osobowych w celu uczestnictwa w Konkursie.

Podpis Uczestnika Konkursu

Zgodnie z art. 13 RODO zostałem poinformowany, iż:

- Administratorem danych osobowych Uczestnika Konkursu oraz Przedstawiciela ustawowego Uczestnika Konkursu jest Spółdzielcza Kasa Oszczędnościowo-Kredytowa im. Franciszka Stefczyka z siedzibą w Gdyni przy ul. Bohaterów Starówki Warszawskiej 6 (zwana dalej „Kasą”).
- Kontakt z Inspektorem Ochrony Danych Osobowych Kasy – iod@kasastefczyka.pl, tel. 801 600 100, adres korespondencyjny Kasy.
- Dane osobowe Uczestnika Konkursu przetwarzane będą w celach niezbędnych do przeprowadzenia Konkursu, w szczególności dostarczenia nagród, jak również w celach rozliczeniowych oraz opublikowania danych osobowych zwycięzców Konkursu na stronie internetowej kasastefczyka.pl, na łamach tytułu prasowego „Czas Stefczyka” oraz na portalach społecznościowych Kasy – na podstawie zgody z art. 6 ust. 1 lit. a) RODO oraz w celu wypełnienia obowiązków prawnych – na podstawie art. 6 ust. 1 lit. c) RODO, a także w celu ewentualnego prowadzenia marketingu bezpośredniego produktów i usług Kasy oraz podmiotów powiązanych osobowo, kapitałowo lub systemowo z Kasą* oraz w celu ustalenia, dochodzenia i obrony przed potencjalnymi roszczeniami, które to działania wykonywane są z prawnie uzasadnionym interesie SKOK – na podstawie art. 6 ust.1 lit. f) RODO.
- Dane osobowe Uczestnika Konkursu przetwarzane na potrzeby Konkursu przechowywane będą do zakończenia okresu postępowania reklamacyjnego w Konkursie, przez okres niezbędny dla wypełnienia obowiązków prawnych, a także do czasu upływu terminu przedawnienia potencjalnych roszczeń. Okresy te nie sumują się.
- Uczestnik Konkursu posiada prawo do żądania od administratora dostępu do jego danych osobowych, prawo do ich sprostowania usunięcia lub ograniczenia przetwarzania, prawo do wniesienia sprzeciwu wobec przetwarzania na podstawie art. 6 ust. 1 lit. f), prawo do cofnięcia zgody wyrażonej na podstawie art. 6 ust. 1 lit. a) RODO w dowolnym momencie oraz prawo do przenoszenia danych.
- Uczestnik Konkursu ma prawo wniesienia skargi do Prezesa Urzędu Ochrony Danych Osobowych, w przypadku uznania, iż przetwarzanie jego danych osobowych narusza przepisy prawa z zakresu ochrony danych osobowych.
- Dane Uczestnika Konkursu będą przetwarzane na zasadach określonych w regulaminie Konkursu, a ponadto w przypadku wyrażenia przez Uczestnika Konkursu zgody na otrzymywanie informacji handlowych (zamieszczonej poniżej) konsekwencją przetwarzania będzie również otrzymywanie wyselekcjonowanej informacji marketingowej na podany adres e-mail lub przekazywanie za pośrednictwem telefonu informacji handlowych związanych z aktualną działalnością oraz dotyczących usług i produktów finansowych oferowanych przez Kasę oraz inne podmioty powiązane osobowo, kapitałowo lub systemowo* z Kasą, zgodnie z wymogami ustawy z dnia 18 lipca 2002 r. o świadczeniu usług drogą elektroniczną.
- Podanie danych osobowych jest dobrowolne, jednakże niepodanie danych może skutkować niemożnością uczestnictwa w Konkursie.
- Odbiorcą danych osobowych Uczestnika Konkursu będą podmioty upoważnione na podstawie przepisów prawa, podmioty powiązane osobowo, kapitałowo lub systemowo* z Kasą lub współpracujące z Kasą na podstawie zawartych umów przy wykonywaniu czynności związanych z jej działalnością statutową, tj. agenci Kasy oraz podmioty świadczące następujące usługi: marketingowe, sprzedażowe i inne usługi pomocnicze.

Podpis Uczestnika Konkursu

- Oświadczam, że zapoznałem(-am) się z Regulaminem Konkursu Krzyżówkowego dostępnym w placówkach Kasy i na stronie www.kasastefczyka.pl/promocje_i_konkursy/konkurs_krzyzowkowy i akceptuję jego postanowienia.
- Oświadczam, że jestem twórcą Odpowiedzi na pytanie konkursowe i posiadam do niej autorskie prawa majątkowe, a nadto, że Odpowiedź na pytanie konkursowe nie narusza jakichkolwiek praw osób trzecich, w tym w szczególności praw autorskich, znaków towarowych czy dóbr osobistych podmiotów trzecich.
- Wyrażam nieograniczoną terytorialnie i czasowo, a także nieodpłatną zgodę na wykonywanie zdjęć podczas uroczystości wręczenia Nagród oraz na wykorzystanie mojego wizerunku w materiałach informacyjnych i promocyjnych Organizatora lub Kasy, w serwisie społecznościowym Facebook prowadzonym pod adresem facebook.com/kasastefczyka.pl oraz na stronie internetowej www.kasastefczyka.pl, a także w tytule prasowym „Czas Stefczyka” w relacjach z Konkursu, w przypadku gdy zostaną nagrodzony w Konkursie Nagrodą.

Podpis Uczestnika Konkursu

Wyrażam zgodę / nie wyrażam zgody** na przesłanie informacji handlowych związanych z aktualną działalnością oraz dotyczących nowych usług i produktów oferowanych przez Kasę, jak również innych podmiotów powiązanych osobowo, kapitałowo lub systemowo* z Kasą (zgodnie z wymogami ustawy z dnia 18 lipca 2002 r. o świadczeniu usług drogą elektroniczną oraz ustawy z dnia 16 lipca 2004 r. Prawo telekomunikacyjne) poprzez następujące kanały komunikacji elektronicznej:

e-mail telefon wiadomości SMS

Podpis Uczestnika Konkursu

* Aktualny wykaz podmiotów powiązanych kapitałowo, systemowo lub osobowo z Kasą dostępny jest w placówkach Kasy oraz na stronie www.kasastefczyka.pl.

** Niepotrzebne skreślić.

Lokata

na nowe środki PLUS

aż

2,2%

w skali roku

Ulokuj nawet do 50 000 zł na lokacie 5-miesięcznej i ciesz się zyskiem!

Szczegóły na temat warunków oferty dostępne na www.kasastefczyka.pl oraz w placówkach.

kasastefczyka.pl
801 600 100
(koszt wg taryfy operatora)



KASA STEFCZYKA

Zawsze u siebie